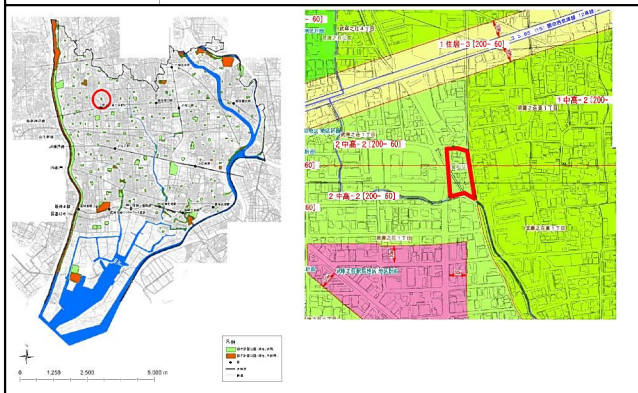


2. 2. 4065号 西富松公園

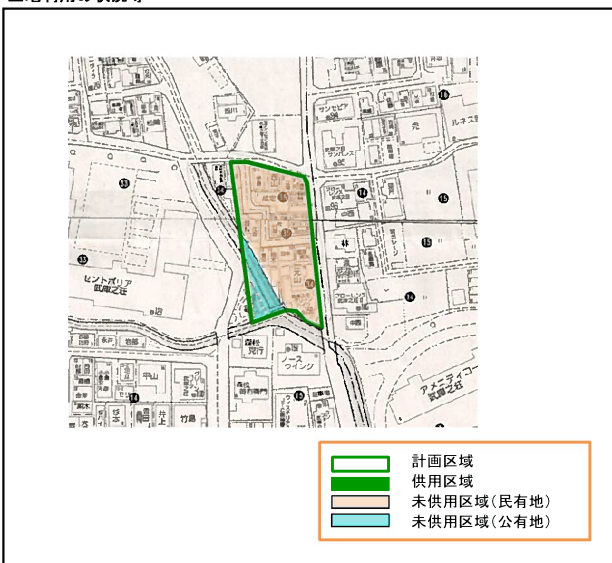
公園概要

都市計画決定年月日	当初	昭和32年3月28日	公園種別	街区
	最終	昭和60年2月26日		
位置	尼崎市武庫之荘1丁目			
用途地域	第2種中高層住居専用	土地区画整理による取得の有無	—	

上位計画における位置付け 有【緑の基本計画(水辺の軸)】



土地利用の状況等



検証結果

○:有 △:一部有 ×:無 -:検証不要

必要性	上位計画における必要性 都市公園としての必要性	○	上位計画に位置付けがある
		○	全域未供用で未充足地である
代替性	上位計画の機能の代替 都市公園機能の代替	×	
		○	誘致圏域に4つの機能を全て満たす代替施設があり、不足する標準面積に相当する
実現性		×	未供用区域は民有地及び市有地(子ども広場、水路)であり、整備が見込めない
地域固有の要素を含めた総合的な検証		○	誘致圏内の身近な公園が一つ(西富松北公園)のみであり、かつ、標準面積に満たない。区域の一部は西富松第2子ども広場として供用されている。都市公園の少ない武庫之荘駅北側の貴重なオープンスペースとして必要である。水路は公園と一体の修景施設として存続する。
	検証結果	存続	
特記事項	区域内に西富松第2子ども広場があり、西富松公園として一体的に供用することを検討する。		
	計画面積	見直し前	0.29ha
		見直し後	0.29ha
		廃止面積	0.00ha

供用状況

供用年月日	—	供用状況	全域未供用
供用面積	0.00ha	標準面積との比較	標準面積未満
未供用面積	0.29ha	供用率	0.0%
未供用面積の内訳	公有地		民有地
	公園用地	その他	
	0.01ha	0.03ha	0.25ha

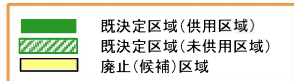
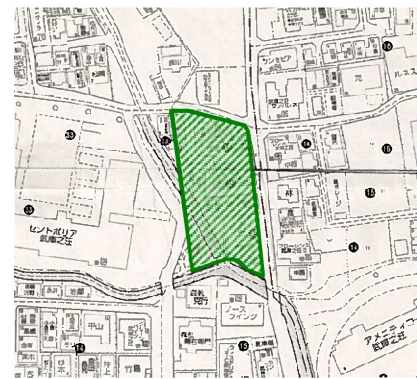
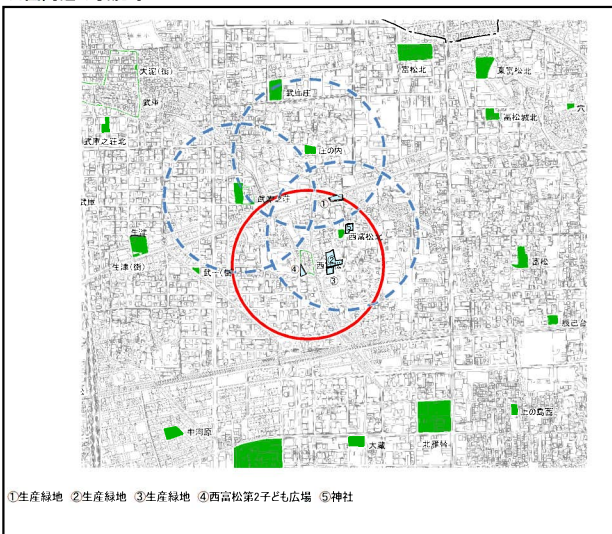
概算事業費

概算事業費	合計	1,113,277千円
内訳	用地買収費700,000千円、移転補償費320,477千円、工事費92,800千円	
民有地の土地利用	独立住宅(24軒)、集合住宅(4軒)、商業・業務兼用住宅(3軒)	

周辺状況

都市公園の充足状況	一部未充足	武庫之荘0.19ha、西富松北0.05ha、庄の内0.08ha
上位計画で求められている機能の代替性	無	
都市公園機能の代替性	環境・景観 ○	文化・レクリエーション ○
	防災 ○	
周辺の代替施設	西富松北公園、生産緑地(3箇所)、神社	

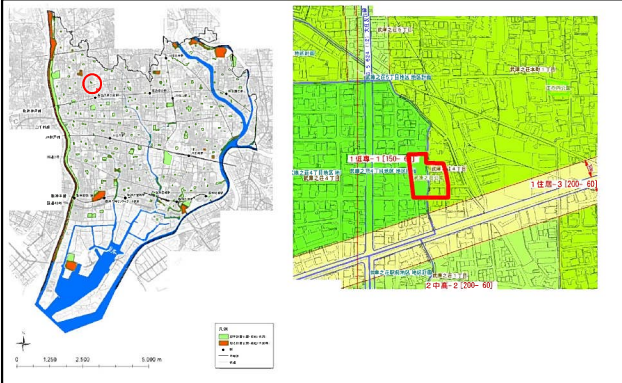
公園周辺の状況等



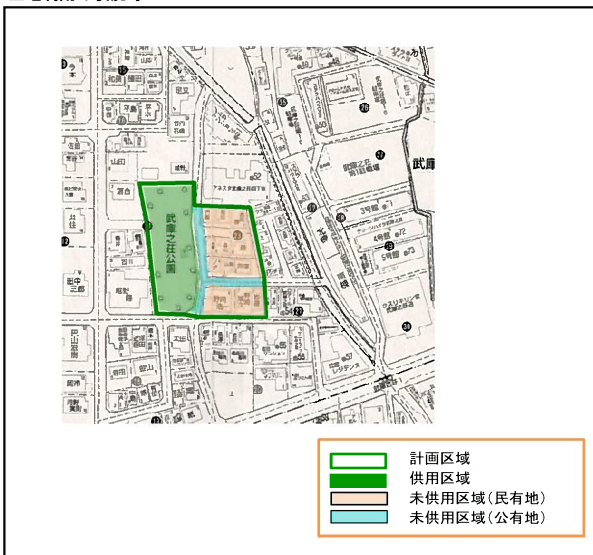
2. 2. 4066号 武庫之荘公園

公園概要

都市計画決定年月日	当初	昭和32年3月28日	公園種別	街区
	最終	昭和60年2月5日		
位置	尼崎市武庫之荘4丁目			
用途地域	第1種中高層住居専用 第1種低層住居専用	土地区画整理による取得の有無	有(阪急武庫)	
上位計画における位置付け	無			



土地利用の状況等



検証結果

○:有 △:一部有 ×:無 -:検証不要

必要性	上位計画における必要性 都市公園としての	×	上位計画に位置付けがない
	上位計画の機能の代替 都市公園機能の代替	△	一部未供用で標準面積未満であり、かつ未充足地である
代替性	上位計画の機能の代替	-	
	都市公園機能の代替	×	4つの機能のうち、文化、レクリエーション、防災機能が不足している
実現性		×	未供用区域は民有地及び道路であり、整備が見込めない
地域固有の要素を含めた総合的な検証		×	供用区域のみで概ね標準面積を満たしている。また、都市計画決定時に計画していた公園施設と同等の施設が設置されており、都市公園としての機能が供用部分で発揮できている。周辺は地区計画による良好な住環境が形成されている。

検証結果	面積縮小(未供用の全部)		
特記事項			

計画面積	見直し前	0.39ha
	見直し後	0.19ha
	廃止面積	0.20ha

供用状況

供用年月日	昭和34年10月1日	供用状況	一部未供用
供用面積	0.19ha	標準面積との比較	標準面積未満
未供用面積	0.20ha	供用率	48.7%
未供用面積の内訳	公有地		民有地
	公園用地	その他	
	-	0.05ha	0.15ha

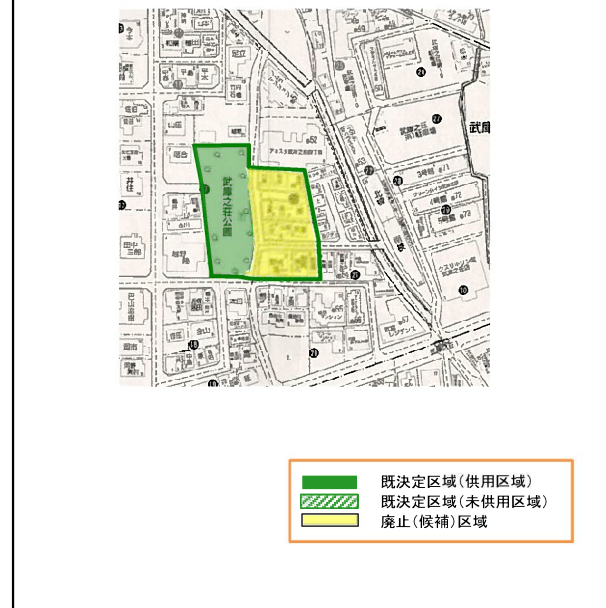
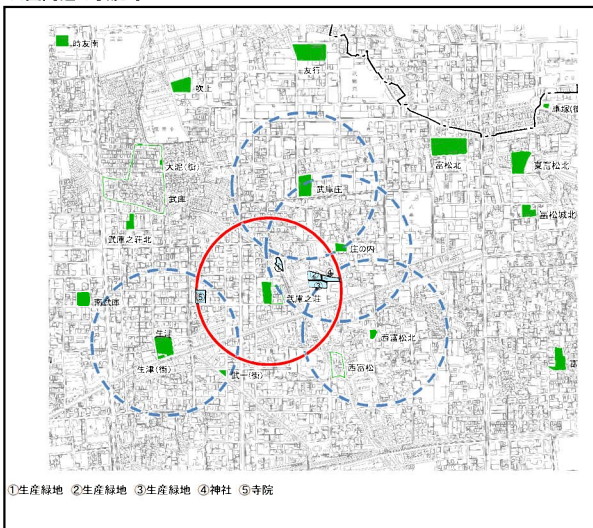
概算事業費

概算事業費	合計	592,387千円
	内訳	用地買収費328,500千円、移転補償費199,887千円、工事費64,000千円
民有地の土地利用	独立住宅(12軒)	

周辺状況

都市公園の充足状況	一部未充足	生津0.30ha、西宮松北0.05ha、武庫庄0.29ha、庄の内0.08ha
上位計画で求められている機能の代替性	-	
都市公園機能の代替性	環境・景観 ○	文化・レクリエーション ×
		防災 ×
周辺の代替施設	生産緑地(3箇所)、神社、寺院	

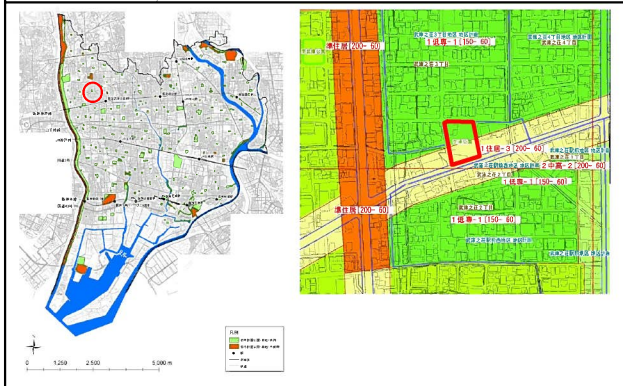
公園周辺の状況等



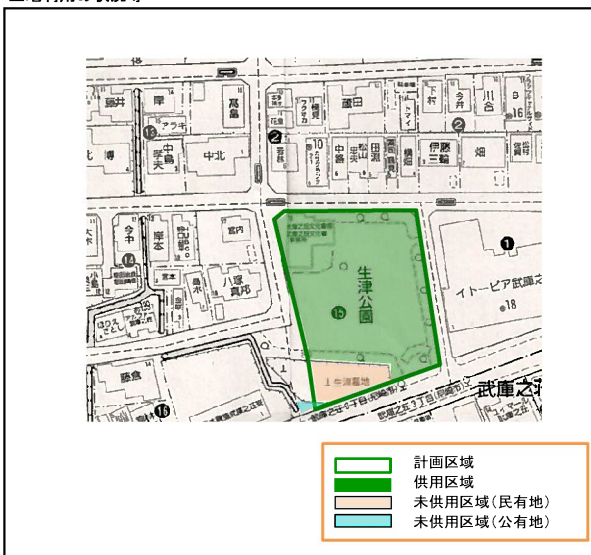
2. 2. 4067号 生津公園

公園概要

都市計画決定年月日	当初	昭和32年3月28日	公園種別	街区
	最終	昭和60年2月26日		
位置	尼崎市武庫之荘3丁目			
用途地域	第1種住居 第1種低層住居専用	土地区画整理による取得の有無	有(阪急武庫)	
上位計画における位置付け	有【緑の基本計画(沿線の軸)】			



土地利用の状況等



検証結果

○:有 △:一部有 ×:無 -:検証不要

必要性	上位計画における必要性 都市公園としての	○ 上位計画に位置付けがある × 一部未供用であるが標準面積以上である
代替性	上位計画の機能の代替 都市公園機能の代替	○ 周辺に上位計画で求められている機能の代替がある -
実現性		× 未供用区域は一部の区域を除き民有地(墓地)であり、整備が見込めない
地域固有の要素を含めた総合的な検証		× 供用面積が標準面積以上である。また、都市計画決定時に計画していた公園施設と同等の施設が設置されており、都市公園としての機能が供用部分で発揮できている。
検証結果	面積縮小(未供用の全部)	
特記事項	区域の一部に生津街園がある。	
計画面積	見直し前	0.34ha
	見直し後	0.30ha
	廃止面積	0.04ha

供用状況

供用年月日	昭和15年12月27日	供用状況	一部未供用
供用面積	0.30ha	標準面積との比較	標準面積以上
未供用面積	0.04ha	供用率	88.2%
未供用面積の内訳	公有地		民有地
	公園用地	その他	
	-	-	0.04ha

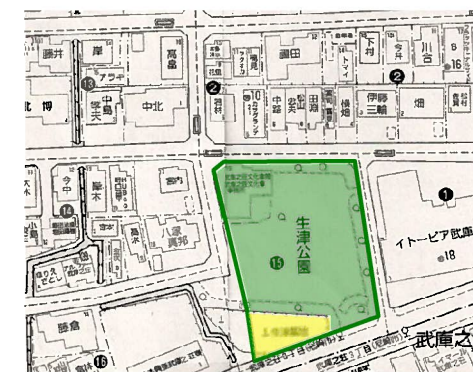
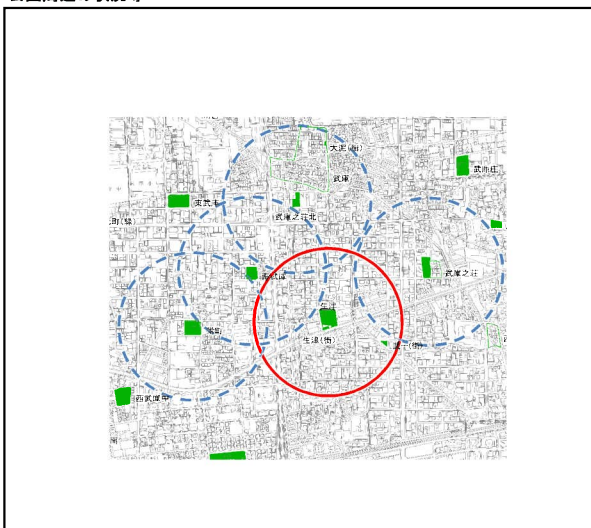
概算事業費

概算事業費	合計	119,600千円
	内訳	用地買収費106,800千円、工事費12,800千円
民有地の土地利用	墓地	

周辺状況

都市公園の充足状況	一部未充足	武庫之荘0.19ha、武庫之荘北0.09ha、南武庫0.14ha、栄町0.29ha
上位計画で求められている機能の代替性	有(街路樹)	
都市公園機能の代替性	環境・景観	- 文化・レクリエーション - 防災 -
周辺の代替施設	標準面積以上のため代替性の検証なし	

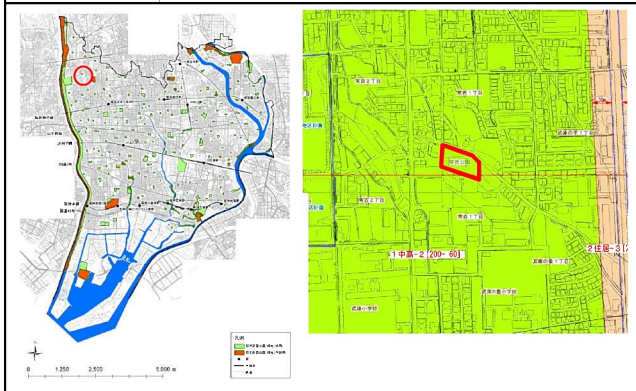
公園周辺の状況等



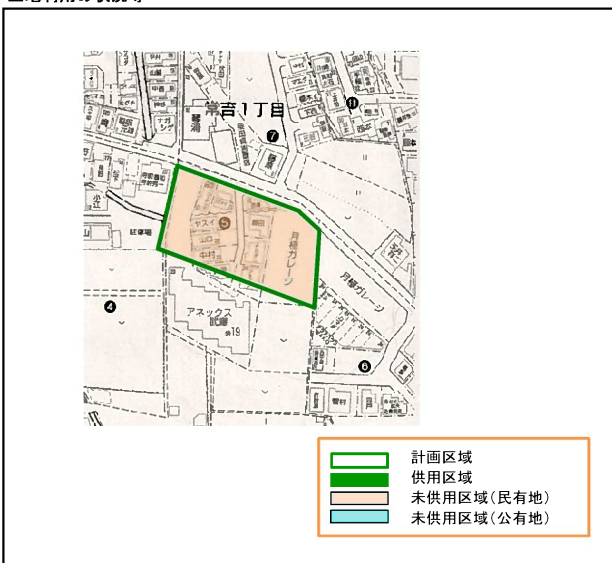
2. 2. 4068号 常吉公園

公園概要

都市計画決定年月日	当初	昭和32年3月28日	公園種別		街区
	最終	昭和60年2月5日	計画面積	最終	0.21ha
位置	尼崎市常吉1丁目				
用途地域	第1種中高層住居専用	土地区画整理による取得の有無	-		
上位計画における位置付け	無				



土地利用の状況等



検証結果

○:有 △:一部有 ×:無 -:検証不要

必要性	上位計画における必要性	×	上位計画に位置付けがない
	都市公園としての必要性	○	全域未供用で未充足地である
代替性	上位計画の機能の代替	-	
	都市公園機能の代替	○	誘致圏域に4つの機能を全て満たす代替施設があり、不足する標準面積に相当する
実現性		×	未供用区域は全域民有地であり、整備が見込めない
地域固有の要素を含めた総合的な検証		×	一部未充足地はあるものの、周辺の公園により概ね充足しており、代替施設も多い。代替施設の笹山公園には、常吉公園の都市計画決定時に計画していた公園施設と同等の施設が設置されており、面積も常吉公園の計画面積以上である。
	検証結果	廃止	
特記事項			
計画面積	見直し前	0.21ha	
	見直し後	0.00ha	
	廃止面積	0.21ha	

供用状況

供用年月日	-	供用状況	全域未供用
供用面積	0.00ha	標準面積との比較	標準面積未満
未供用面積	0.21ha	供用率	0.0%
未供用面積の内訳	公有地		民有地
	公園用地	その他	
	-	-	0.21ha

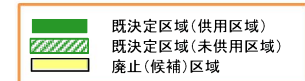
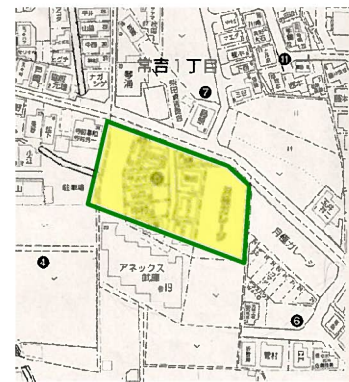
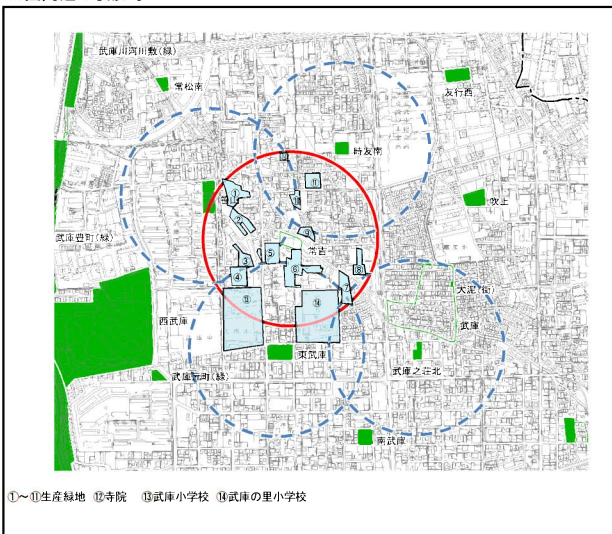
概算事業費

概算事業費	合計	609,732千円
内訳	用地買収費	415,800千円、移転補償費126,732千円、工事費67,200千円
民有地の土地利用	独立住宅(10軒)、駐車場(2箇所)	

周辺状況

都市公園の充足状況	一部未充足	時友南0.09ha、笹山0.30ha、東武庫0.31ha、武庫之荘北0.09ha
上位計画で求められている機能の代替性	-	
都市公園機能の代替性	環境・景観 ○	文化・レクリエーション ○
周辺の代替施設	笹山公園、武庫の里小学校、武庫小学校、生産緑地(12箇所)、寺院	

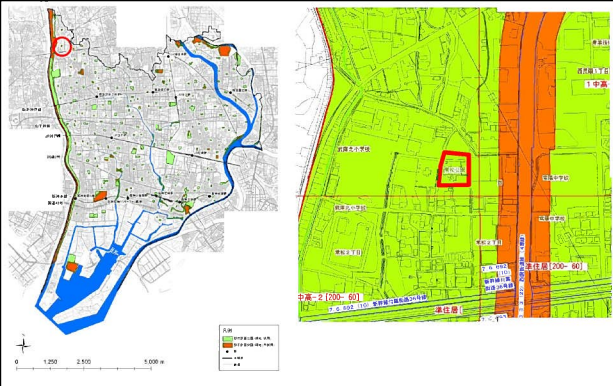
公園周辺の状況等



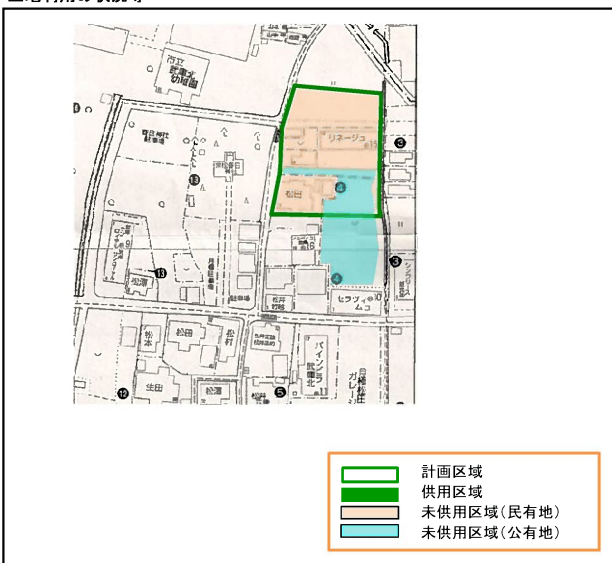
2. 2. 4069号 常松公園

公園概要

都市計画決定年月日	当初	昭和32年3月28日	公園種別	街区
	最終	昭和60年2月26日	計画面積	最終 0.27ha
位置	尼崎市常松2丁目			
用途地域	第1種中高層住居専用	土地区画整理による取得の有無	-	
上位計画における位置付け	有【緑の基本計画(環境保全の拠点)】			



土地利用の状況等



検証結果

○:有 △:一部有 ×:無 -:検証不要

必要性	上位計画における必要性 都市公園としての必要性	○ 上位計画に位置付けがある ○ 全域未供用で未充足地である
	代替性	○ 周辺に上位計画で求められている機能の代替がある △ 代替施設として身近な公園がなく、文化・レクリエーション機能が不十分である
実現性	△ 未供用区域は民有地及び市有地(公園用地)であり、市有地は整備が見込める	
地域固有の要素を含めた総合的な検証	○ 既に買収済の未整備用地がある。全域未供用であり、且つ、代替施設として身近な公園がなく、都市公園として必要である。今後、市有地部分の整備状況等にあわせて都市計画の変更を行っていく。	
検証結果	存続	
特記事項		
計画面積	見直し前	0.27ha
	見直し後	0.27ha
	廃止面積	0.00ha

供用状況

供用年月日	-	供用状況	全域未供用
供用面積	0.00ha	標準面積との比較	標準面積未満
未供用面積	0.27ha	供用率	0.0%
未供用面積の内訳	公有地		民有地
	公園用地	その他	
	0.05ha	-	0.22ha

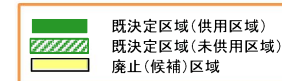
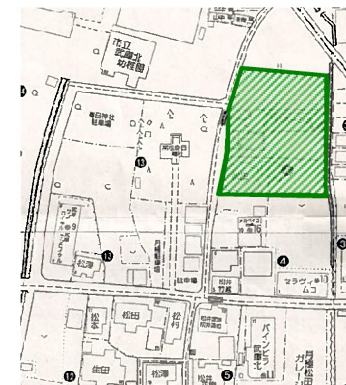
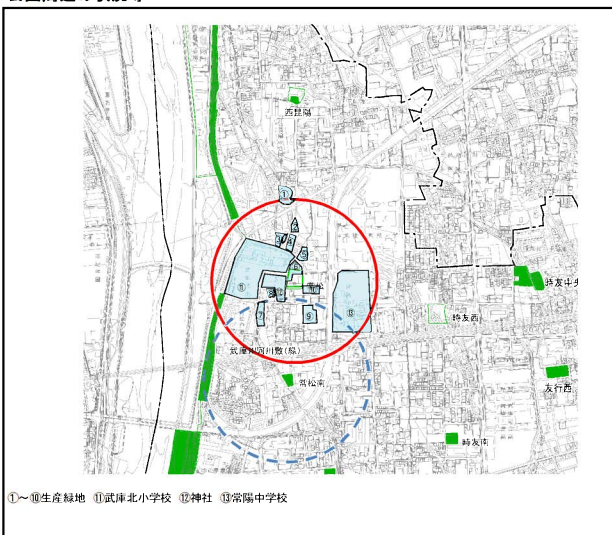
概算事業費

概算事業費	合計	479,372千円
内訳	用地買収費290,400千円、移転補償費102,572千円、工事費86,400千円	
民有地の土地利用	独立住宅、集合住宅	

周辺状況

都市公園の充足状況	一部未充足	常松南0.11ha
上位計画で求められている機能の代替性	有(学校、神社、生産緑地)	
都市公園機能の代替性	環境・景観 ○ 文化・レクリエーション △ 防災 ○	
周辺の代替施設	武庫北小学校、常陽中学校、神社、生産緑地(10箇所)	

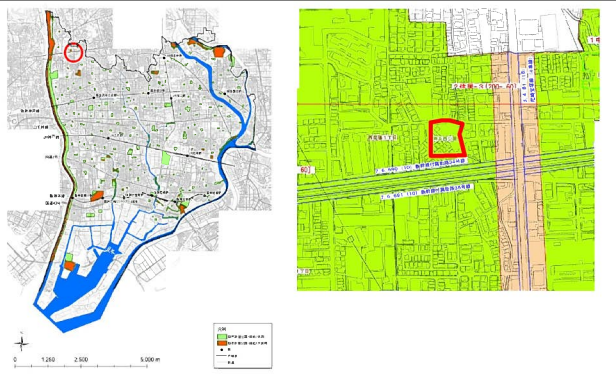
公園周辺の状況等



2. 2. 4070号 時友西公園

公園概要

都市計画決定年月日	当初	昭和32年3月28日	公園種別	街区
	最終	昭和60年2月26日		
位置	尼崎市西昆陽1丁目			
用途地域	第1種中高層住居専用	土地区画整理による取得の有無		-
上位計画における位置付け	無			



供用状況

供用年月日	-	供用状況	全域未供用
供用面積	0.00ha	標準面積との比較	標準面積未満
未供用面積	0.32ha	供用率	0.0%
未供用面積の内訳	公有地		民有地
	公園用地	その他	
	-	-	0.32ha

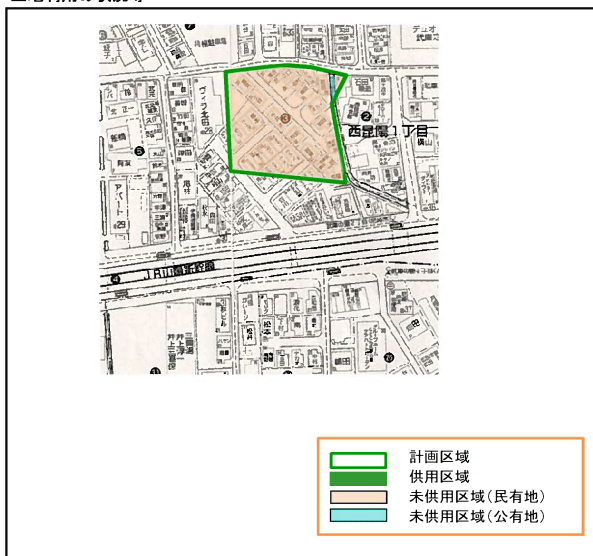
概算事業費

概算事業費	合計	1,042,085千円
	内訳	用地買収費521,600千円、移転補償費418,085千円、102,400千円
民有地の土地利用	独立住宅(33軒)	

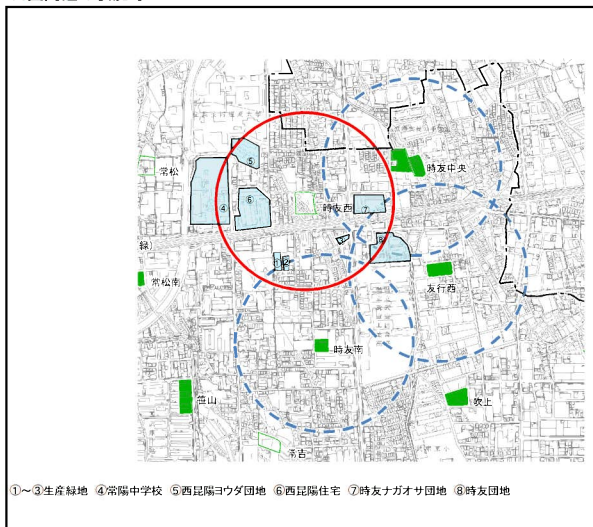
周辺状況

都市公園の充足状況	一部未充足	時友中央0.43ha、友行西0.24ha、時友南0.09ha
上位計画で求められている機能の代替性	-	
都市公園機能の代替性	環境・景観 ○ 文化・レクリエーション △ 防災 ○	
周辺の代替施設	常陽中学校、泉宮西昆陽住宅、市営時友団地、市営時友ナガオサ団地、市営西昆陽ヨウ田団地、生産緑地(3箇所)	

土地利用の状況等



公園周辺の状況等



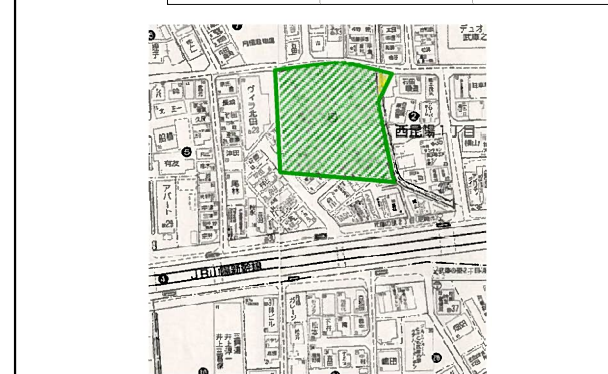
検証結果

○:有 △:一部有 ×:無 -:検証不要

必要性	上位計画における必要性 都市公園としての	×	上位計画に位置付けがない
		○	全域未供用で未充足地である
代替性	上位計画の機能の代替 都市公園機能の代替	-	
		△	代替施設として身近な公園がなく、文化・レクリエーション機能が不十分である
実現性		×	未供用区域は民有地及び水路であり、整備が見込めない
地域固有の要素を含めた総合的な検証		○	全域未供用であり、且つ、代替施設として身近な公園がなく、都市公園として必要である。

検証結果	面積縮小(未供用の一部)		
特記事項	公園東側の区域境界は水路界となっていることから、現状の地形にあわせて一部変更する。		

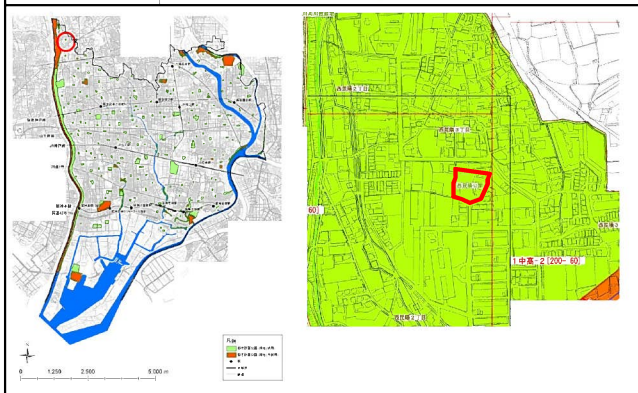
計画面積	見直し前	0.32ha
	見直し後	0.31ha
	廃止面積	0.01ha



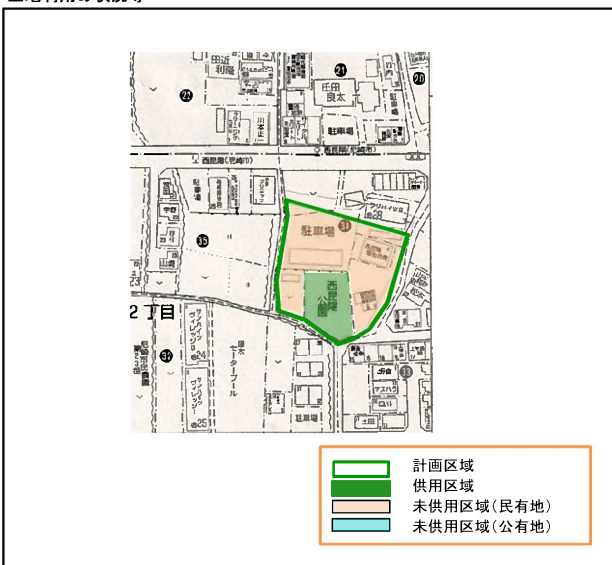
2. 2. 4071号 西昆陽公園

公園概要

都市計画決定年月日	当初	昭和32年3月28日	公園種別	街区
	最終	昭和60年2月5日	計画面積	最終 0.22ha
位置	尼崎市西昆陽2丁目			
用途地域	第1種中高層住居専用	土地区画整理による取得の有無	—	
上位計画における位置付け	有【緑の基本計画(環境保全の拠点)】			



土地利用の状況等



検証結果

○:有 △:一部有 ×:無 -:検証不要

必要性	上位計画における必要性	○	上位計画に位置付けがある
	都市公園としての必要性	○	一部未供用で標準面積未達であり、かつ未充足地である
代替性	上位計画の機能の代替	○	周辺に上位計画で求められている機能の代替がある
	都市公園機能の代替	△	代替施設として身近な公園がなく、文化・レクリエーション機能及び防災機能が不十分である
実現性		△	未供用区域は民有地であるが、一部整備が見込める
地域固有の要素を含めた総合的な検証			誘致圏内に身近な公園がなく、また、供用部分のみでは街区公園としての機能が発揮できていないため必要である。
		○	未供用区域の一部は、福祉会館、消防器具庫など公共的に利用されており、住宅地などと比べると整備の実現性がある。

検証結果	存続
------	----

特記事項	
------	--

計画面積	見直し前	0.22ha
	見直し後	0.22ha
	廃止面積	0.00ha

供用状況

供用年月日	平成10年3月31日	供用状況	一部未供用
供用面積	0.05ha	標準面積との比較	標準面積未達
未供用面積	0.17ha	供用率	22.7%
未供用面積の内訳	公有地		民有地
	公園用地	その他	
	—	—	0.17ha

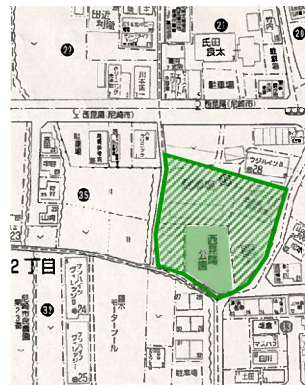
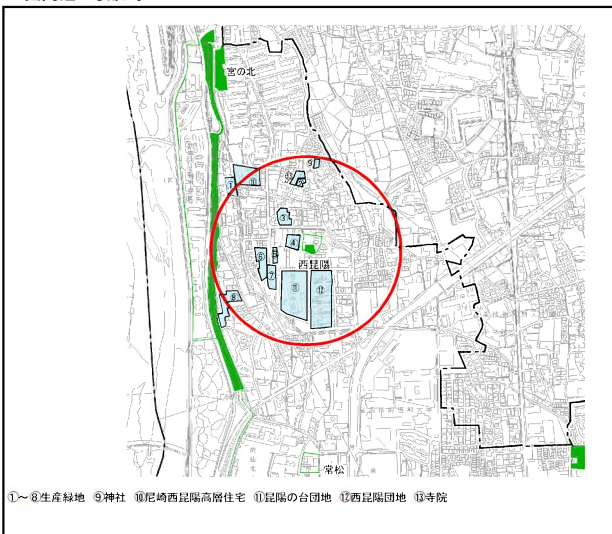
概算事業費

概算事業費	合計	336,380千円
内訳	用地買収費234,600千円、移転補償費47,380千円、工事費54,400千円	
民有地の土地利用	集合住宅、文化施設、保管施設、自治体行政施設	

周辺状況

都市公園の充足状況	全域未充足
上位計画で求められている機能の代替性	有(公営住宅、神社、寺院、生産緑地)
都市公園機能の代替性	環境・景観 ○ 文化・レクリエーション △ 防災 △
周辺の代替施設	泉宮西昆陽高層住宅、市営昆陽の台団地、市営西昆陽団地、神社、寺院、生産緑地(8箇所)

公園周辺の状況等



既定区域(供用区域)	既定区域(未供用区域)	廃止(候補)区域
------------	-------------	----------

①～⑧生産緑地 ⑨神社 ⑩尼崎西昆陽高層住宅 ⑪昆陽の台団地 ⑫西昆陽団地 ⑬寺院