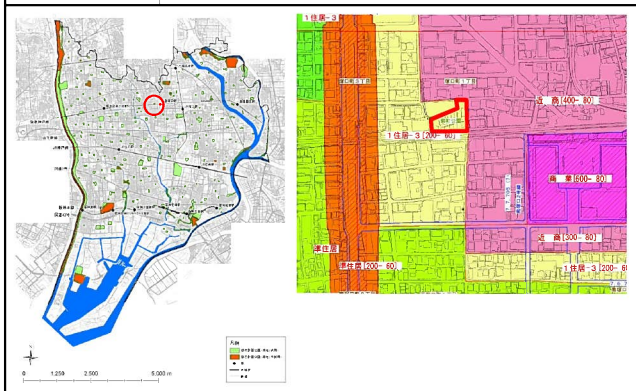


2. 2. 4078号 菊町公園

公園概要

都市計画決定年月日	当初	昭和32年3月28日	公園種別	街区
	最終	昭和60年2月26日		
位置	尼崎市塚口町1丁目			
用途地域	第1種住居	土地区画整理による取得の有無	-	

上位計画における位置付け 有【緑の基本計画(沿線の軸)】



供用状況

供用年月日	-		供用状況	全域未供用
供用面積	0.00ha	標準面積との比較	標準面積未満	
未供用面積	0.19ha	供用率	0.0%	
未供用面積の内訳	公有地		民有地	
	公園用地	その他		
	-	0.01ha		

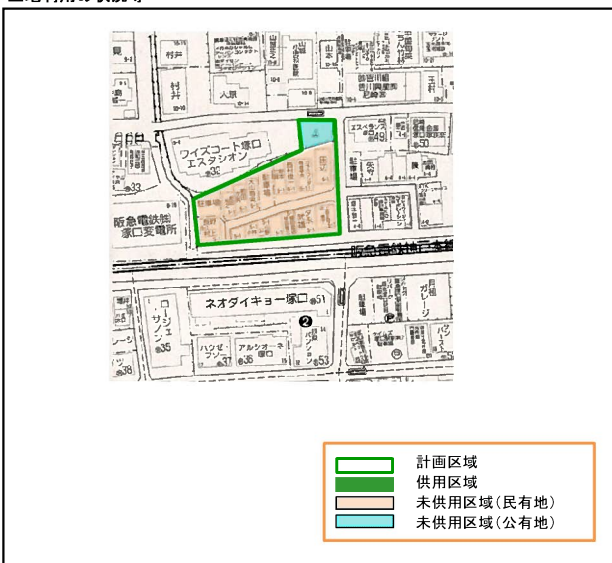
概算事業費

概算事業費	合計	625,428千円
	内訳	用地買収費482,400千円、移転補償費82,228千円、工事費60,800千円
民有地の土地利用	独立住宅(12軒)	

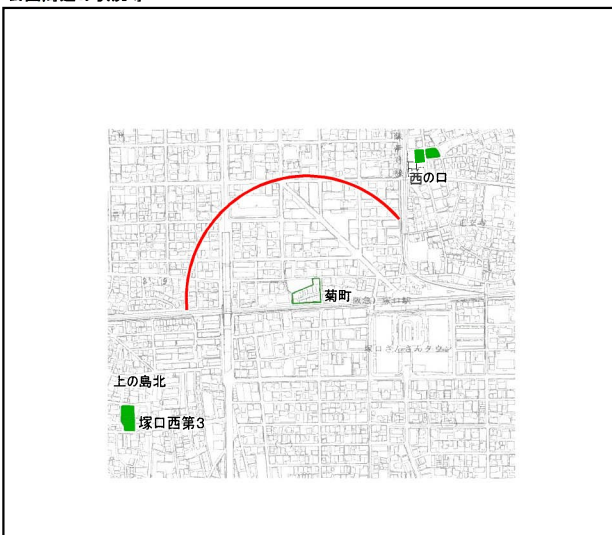
周辺状況

都市公園の充足状況	全域未充足	西の口0.08ha				
上位計画で求められている機能の代替性	無					
都市公園機能の代替性	環境・景観	×	文化・レクリエーション	×	防災	×
周辺の代替施設	無し					

土地利用の状況等



公園周辺の状況等



検証結果

○:有 △:一部 ×:無 -:検証不要

必要性	上位計画における必要性 都市公園としての必要性	○	上位計画に位置付けがある
		○	全域未供用で未充足地である
代替性	上位計画の機能の代替 都市公園機能の代替	×	
		×	代替機能が全て不足している
実現性		×	未供用区域は民有地及び市有地(墓地)であり、整備が見込めない
地域固有の要素を含めた総合的な検証		○	誘致圏内に身近な公園や代替施設が全くない。 阪急塚口駅北側の貴重なオープンスペースとして必要である。 未供用区域のうち墓地は永久的なものであることから廃止する。
	検証結果	面積縮小(未供用の一部)	
特記事項	存続する区域内で都市計画決定時の公園施設を設置できるスペースが確保できる。		
	計画面積	見直し前	0.19ha
	見直し後	0.18ha	
	廃止面積	0.01ha	



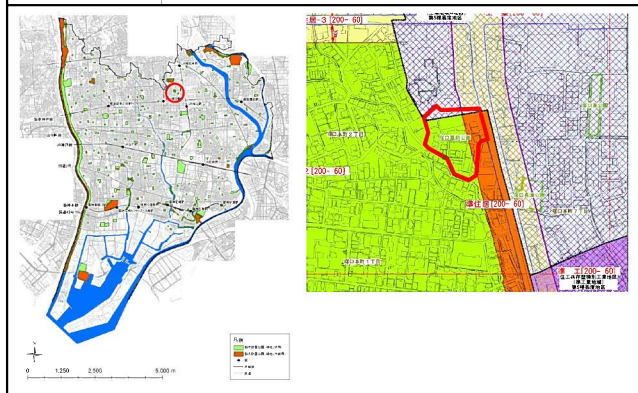
既決定区域(供用区域)
既決定区域(未供用区域)
廃止(候補)区域

2. 2. 4080号 塚口墓前公園

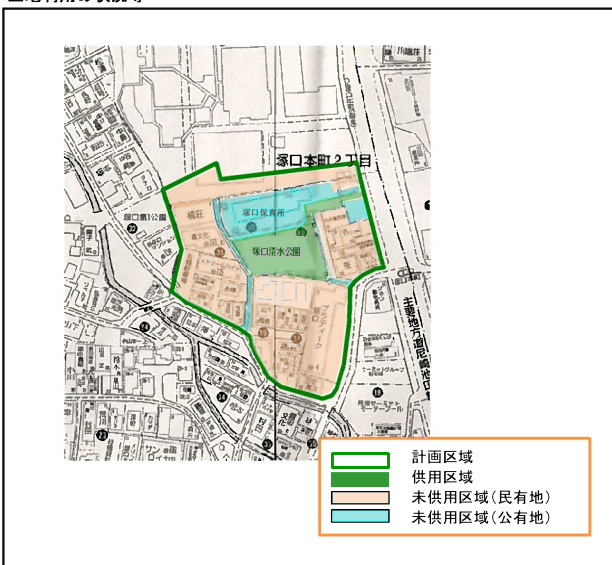
公園概要

都市計画決定年月日	当初	昭和32年3月28日	公園種別	街区
	最終	昭和60年2月5日	計画面積	最終 0.85ha
位置	尼崎市塚口本町2丁目			
用途地域	第1種中高層住居専用 準住居、工業	土地区画整理による取得の有無	-	

上位計画における位置付け 有【緑の基本計画(沿線の軸)】



土地利用の状況等



検証結果

○:有 △:一部有 ×:無 -:検証不要

必要性	上位計画における必要性 都市公園としての必要性	○	上位計画に位置付けがある
	上位計画の機能の代替 都市公園機能の代替	×	一部未供用で標準面積未満であるが、充足地である
代替性	上位計画の機能の代替 都市公園機能の代替	○	周辺に上位計画で求められている機能の代替がある
	実現性	△	未供用区域は民有地及び私有地(公園用地、保育所、道路)であり、公園用地の一部は整備が見込める
地域固有の要素を含めた総合的な検証	地域固有の要素を含めた総合的な検証	×	未供用の公園用地のうち、尼崎伊丹線に面した部分は存続する。当該公園の都市計画決定以降、周辺に都市公園が整備されたことにより充足地となり、都市計画決定時に計画された機能は周辺の公園で代替できているため、計画当時に比べ必要性がなくなった。
	検証結果	面積縮小(未供用の一部)	
特記事項	特記事項	未供用区域の公園用地のうち、公園への進入通路のため未供用となっている区域がある。平成26年度に一旦廃止し、隣接する塚口保育所と用地交換後、平成27年度に塚口清水公園として供用開始している。供用区域も含めた都市計画区域全域の廃止を検討する。	
	計画面積	見直し前	0.85ha
		見直し後	0.11ha
		廃止面積	0.74ha

供用状況

供用年月日	昭和45年3月31日	供用状況	一部未供用
供用面積	0.10ha	標準面積との比較	標準面積未満
未供用面積	0.75ha	供用率	11.8%
未供用面積の内訳	公有地		民有地
	公園用地	その他	
	0.01ha	0.13ha	

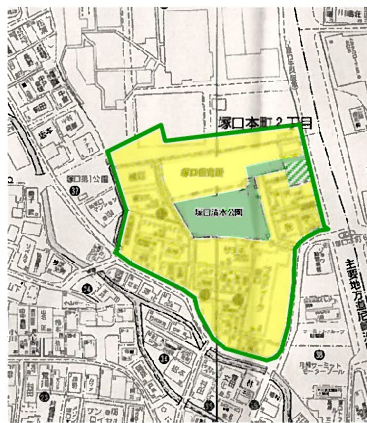
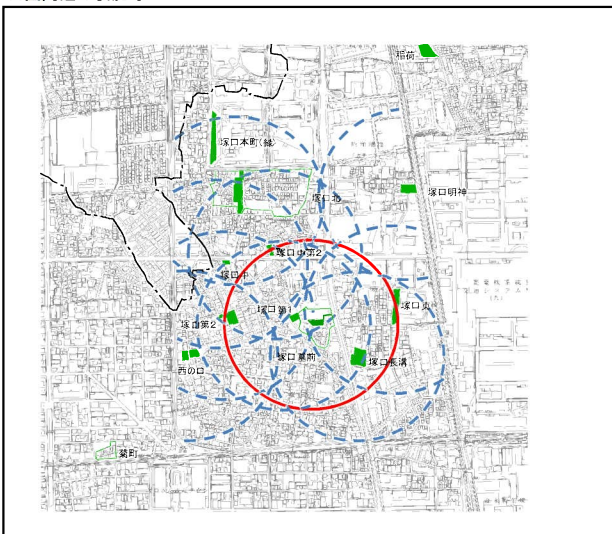
概算事業費

概算事業費	合計 2,100,859千円
内訳	用地買収費1,092,000千円、移転補償費768,859千円、工事費240,000千円
民有地の土地利用	独立住宅(20軒)、集合住宅(3軒)、商業・業務兼用住宅(6軒)、工業専用施設、一般店舗施設、業務施設、駐車場

周辺状況

都市公園の充足状況	充足	西の口0.09ha、塚口第10.05ha、塚口第20.12ha、塚口長瀬0.18ha、塚口東0.17ha、塚口中0.10ha、塚口中第2.04ha、塚口北0.24ha、塚口明神0.09ha	
上位計画で求められている機能の代替性	有(街路樹)		
都市公園機能の代替性	環境・景観	文化・レクリエーション	防災
周辺の代替施設	充足地のため代替性の検証なし		

公園周辺の状況等



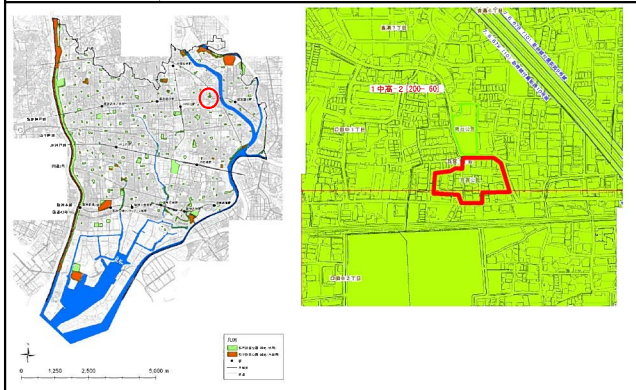
2. 2. 4081号 宮裏公園

公園概要

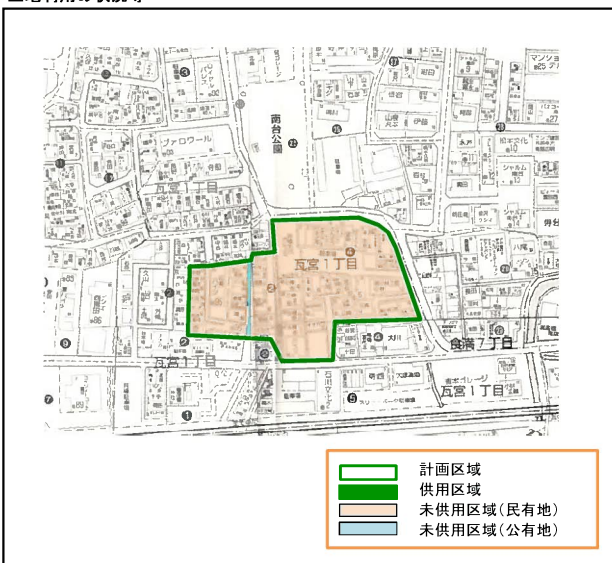
都市計画決定年月日	当初 昭和32年3月28日	公園種別	街区
	最終 昭和60年2月5日	計画面積	最終 0.64ha
位置	尼崎市瓦宮1丁目		
用途地域	第1種中高層住居専用	土地区画整理による取得の有無	-

上位計画における位置付け

無



土地利用の状況等



検証結果

○:有 △:一部有 ×:無 -:検証不要

必要性	上位計画における必要性	×	上位計画に位置付けがない
	都市公園としての必要性	×	全域未供用であるが充足地である
代替性	上位計画の機能の代替	-	
	都市公園機能の代替	-	
実現性		-	
地域固有の要素を含めた総合的な検証		-	当該公園の都市計画決定以降、周辺に都市公園が整備されたことにより充足地となり、都市計画決定時に計画された機能は周辺の公園で代替できているため、計画当時に比べ必要性がなくなった。

検証結果	廃止		
特記事項			
計画面積	見直し前	0.64ha	
	見直し後	0.00ha	
	廃止面積	0.64ha	

供用状況

供用年月日	-	供用状況	全域未供用
供用面積	0.00ha	標準面積との比較	標準面積未満
未供用面積	0.64ha	供用率	0.0%
未供用面積の内訳	公有地		民有地
	公園用地	その他	
	-	0.01ha	0.63ha

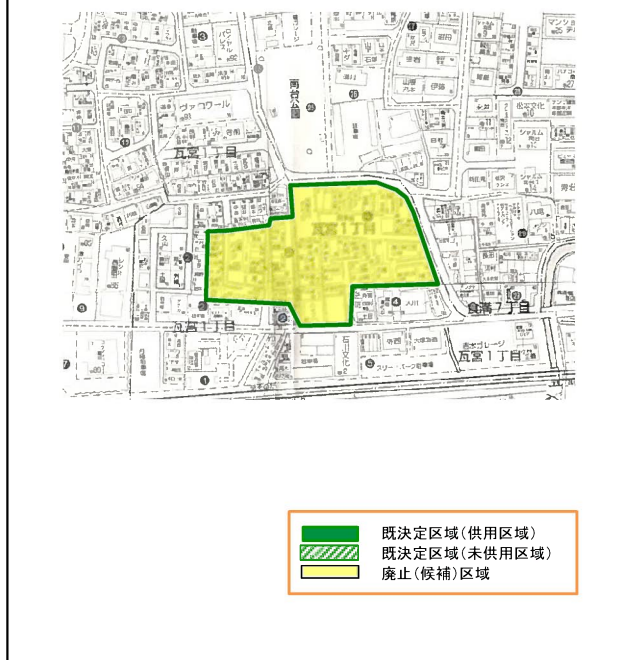
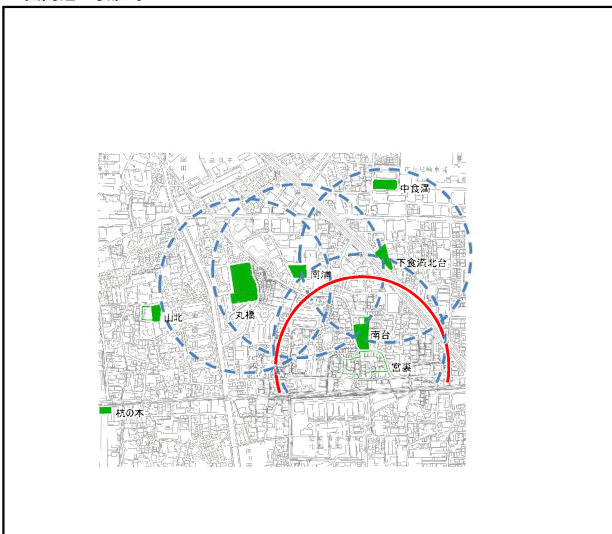
概算事業費

概算事業費	合計 1,938,404千円
内訳	用地買収費1,010,600千円、移転補償費723,004千円、工事費204,800千円
民有地の土地利用	独立住宅(25軒)、集合住宅(22軒)、商業・業務兼用住宅(15軒)、保管施設(2軒)、工業専用施設、医療施設

周辺状況

都市公園の充足状況	充足		
上位計画で求められている機能の代替性	-		
都市公園機能の代替性	環境・景観	文化・レクリエーション	防災
周辺の代替施設	充足地のため代替性の検証なし		

公園周辺の状況等

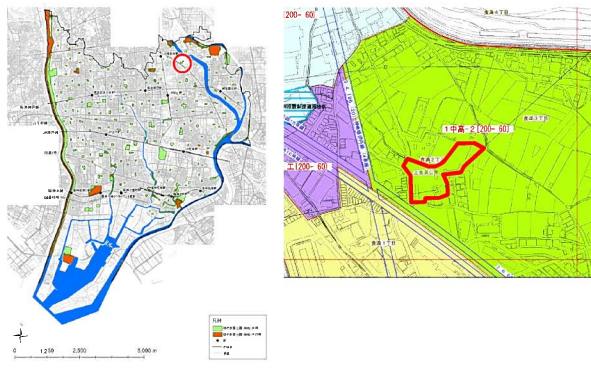


2. 2. 4082号 上食満公園

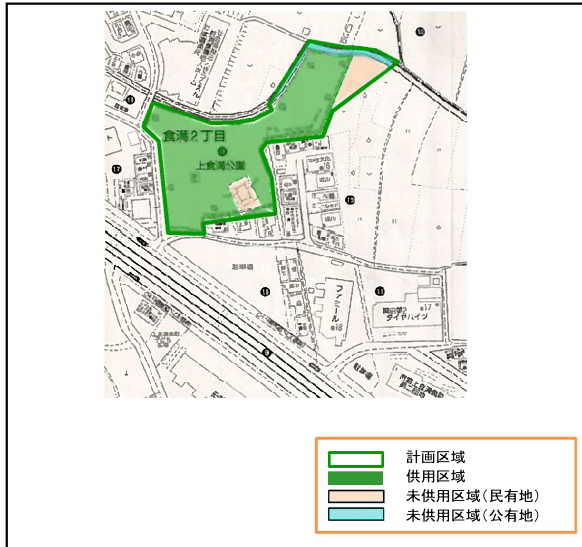
公園概要

都市計画決定年月日	当初	昭和32年3月28日	公園種別		街区
	最終	昭和60年2月5日	計画面積	最終	0.59ha
位置	尼崎市食満2丁目				
用途地域	第1種中高層住居専用	土地区画整理による取得の有無	-		

上位計画における位置付け【有(緑の基本計画(環境保全の拠点))】



土地利用の状況等



検証結果

○:有 △:一部有 ×:無 -:検証不要

必要性	上位計画における必要性 都市公園としての必要性	○ 上位計画に位置付けがある × 一部未供用であるが標準面積以上である
代替性	上位計画の機能の代替 都市公園機能の代替	○ 供用部分のみでその機能が十分発揮できている -
実現性		△ 未供用区域は民有地及び水路である。民有地の一部は関西電力線の鉄塔敷であり、電力需要の動向等により整備できる可能性がある。
地域固有の要素を含めた総合的な検証		× 供用面積が標準面積以上である。また、都市計画決定時に計画していた公園施設と同等の施設が設置されており、都市公園としての機能が供用部分で発揮できている。
検証結果	面積縮小(未供用の一部)	
特記事項		
	計画面積	見直し前 0.55ha 見直し後 0.50ha 廃止面積 0.05ha

供用状況

供用年月日	昭和54年5月21日	供用状況	一部未供用
供用面積	0.49ha	標準面積との比較	標準面積以上
未供用面積	0.06ha	供用率	89.1%
未供用面積の内訳	公有地		民有地
	公園用地	その他	
		0.03ha	0.03ha

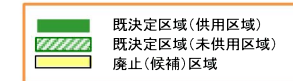
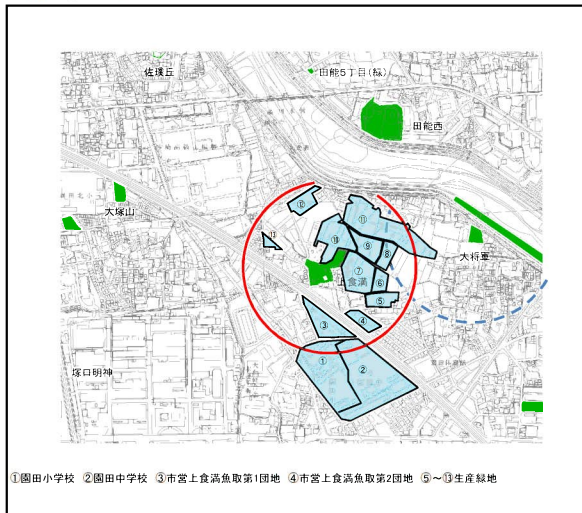
概算事業費

概算事業費	合計	61,800千円
	内訳	用地買収費42,600千円、工事費19,200千円
民有地の土地利用	生産緑地、水路	

周辺状況

都市公園の充足状況	一部未充足	大將軍0.13ha
上位計画で求められている機能の代替性	有(上食満公園の供用部分、生産緑地)	
都市公園機能の代替性	環境・景観	文化・レクリエーション
		防災
周辺の代替施設	標準面積以上のため代替性の検証なし	

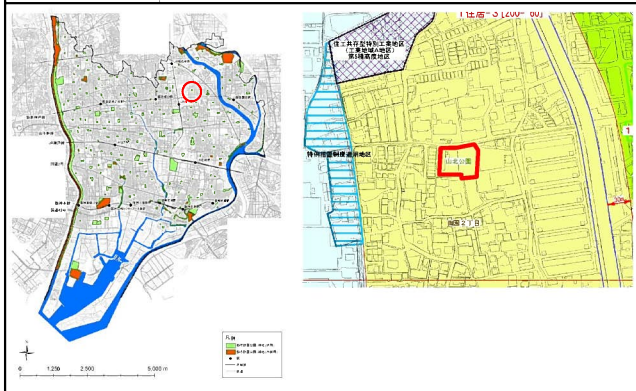
公園周辺の状況等



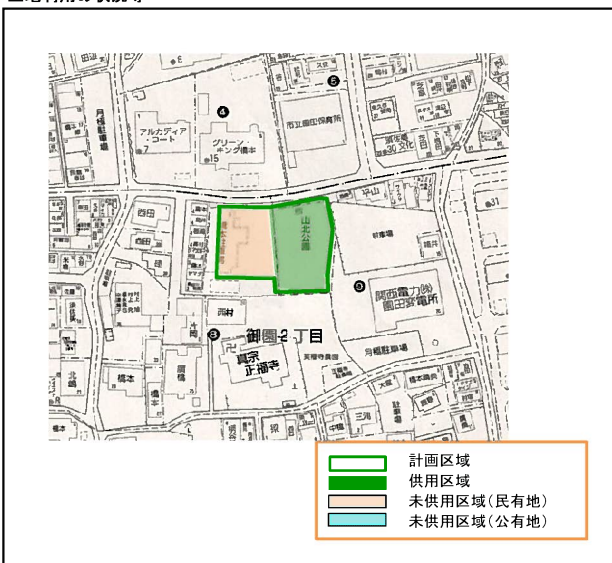
2. 2. 4084号 山北公園

公園概要

都市計画決定年月日	当初	昭和32年3月28日	公園種別	街区
	最終	昭和59年2月3日	計画面積	最終 0.19ha
位置	尼崎市御園2丁目			
用途地域	第1種住居	土地区画整理による取得の有無	-	
上位計画における位置付け	無			



土地利用の状況等



検証結果

○:有 △:一部有 ×:無 -:検証不要

必要性	上位計画における必要性	×	上位計画に位置付けがない
	都市公園としての必要性	○	一部未供用で標準面積未満であり、かつ未充足地である
代替性	上位計画の機能の代替	-	
	都市公園機能の代替	○	誘致圏域に4つの機能を全て満たす代替施設があり、不足する標準面積に相当する
実現性		×	未供用区域は全域民有地であり、整備が見込めない
地域固有の要素を含めた総合的な検証		×	都市公園としての必要性があるが、周辺に代替施設があり、整備の実現性も低い。

検証結果	面積縮小(未供用の全部)		
特記事項	都市計画決定時に計画していた公園施設と同等の施設が一部設置されている。また、代替施設の都市公園として丸橋公園があり、その他環境・景観機能、防災機能の代替施設として、県公社御園団地、市営口田中西団地、市営口田中第2団地、神社、寺院、生産緑地がある。		
	計画面積	見直し前	0.19ha
		見直し後	0.10ha
		廃止面積	0.09ha

供用状況

供用年月日	昭和61年3月31日	供用状況	一部未供用
供用面積	0.10ha	標準面積との比較	標準面積未満
未供用面積	0.09ha	供用率	52.6%
未供用面積の内訳	公有地		民有地
	公園用地	その他	
	-	-	0.09ha

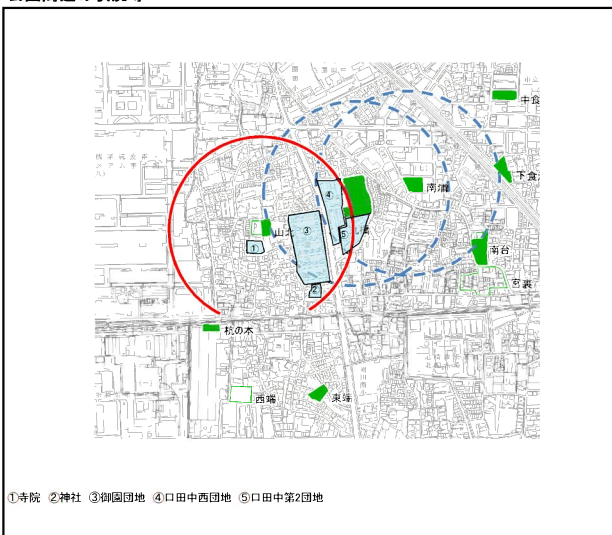
概算事業費

概算事業費	合計 200.471千円
内訳	用地買収費151,200千円、移転補償費20,471千円、工事費28,800千円
民有地の土地利用	農業施設

周辺状況

都市公園の充足状況	一部未充足	丸橋0.63ha、南浦0.15ha
上位計画で求められている機能の代替性	-	
都市公園機能の代替性	環境・景観 ○	文化・レクリエーション ○
	防災 ○	
周辺の代替施設	丸橋公園、県公社御園団地、市営口田中西団地、市営口田中第2団地、神社、寺院、生産緑地	

公園周辺の状況等

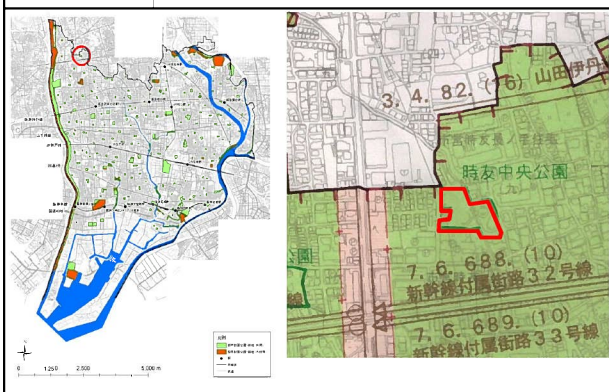


2. 2. 4104号 時友中央公園

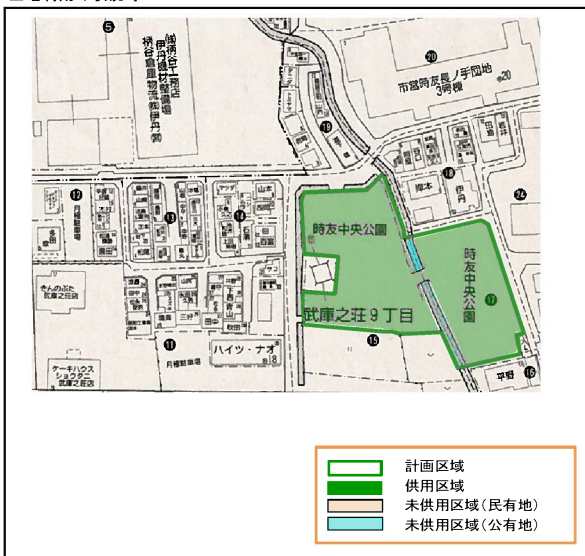
公園概要

都市計画決定年月日	当初	昭和45年7月14日	公園種別		街区
	最終	平成5年12月20日	計画面積	最終	0.47ha
位置	尼崎市武庫之荘9丁目				
用途地域	第1種中高層住居専用	土地区画整理による取得の有無		無	

上位計画における位置付け 有【緑の基本計画(水辺の軸)】



土地利用の状況等



検証結果

○:有 △:一部有 ×:無 -:検証不要

必要性	上位計画における必要性	○	上位計画に位置付けがある
	都市公園としての必要性	×	一部未供用であるが、標準面積以上である
代替性	上位計画の機能の代替	○	供用部分のみでその機能が十分発揮できている
	都市公園機能の代替	-	
実現性		×	未供用区域は全域水路であり、整備が見込めない
地域固有の要素を含めた総合的な検証		×	
検証結果	存続		
特記事項			
計画面積	見直し前	0.47ha	
	見直し後	0.47ha	
	廃止面積	0.00ha	

供用状況

供用年月日	昭和54年5月21日	供用状況	一部未供用
供用面積	0.43ha	標準面積との比較	標準面積以上
未供用面積	0.04ha	供用率	91.5%
未供用面積の内訳	公有地		民有地
	公園用地	その他	
	-	0.04ha	-

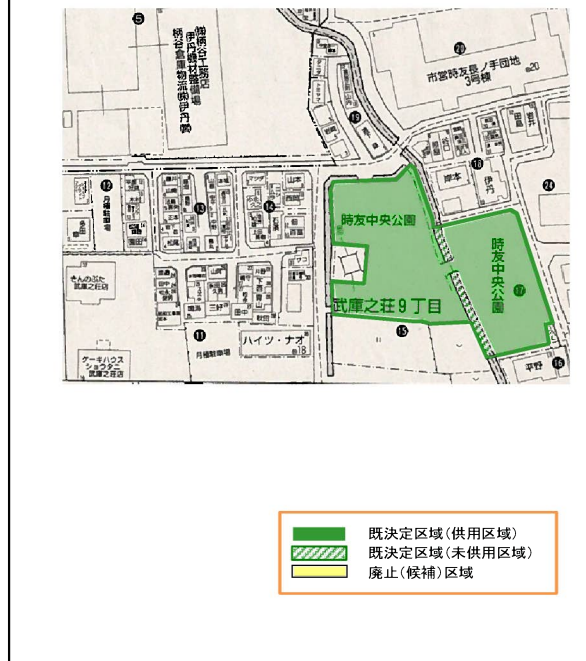
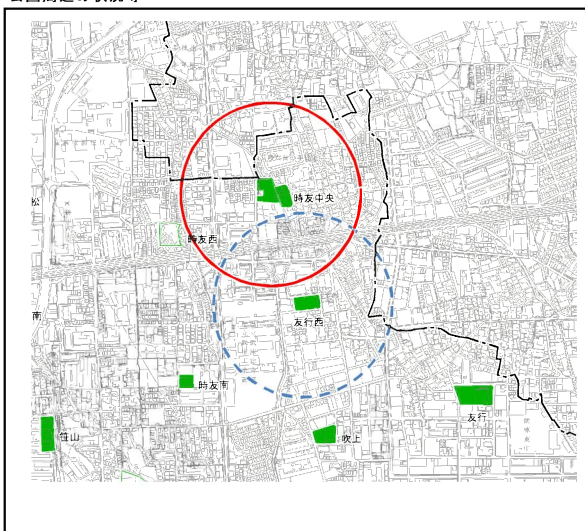
概算事業費

概算事業費	合計	12,800千円
	内訳	工事費12,800千円
民有地の土地利用	-	

周辺状況

都市公園の充足状況	一部未充足	友行西0.24ha	
上位計画で求められている機能の代替性	有(時友中央公園の供用部分で機能が発揮できている)		
都市公園機能の代替性	環境・景観	文化・レクリエーション	防災
周辺の代替施設	標準面積以上のため代替性の検証なし		

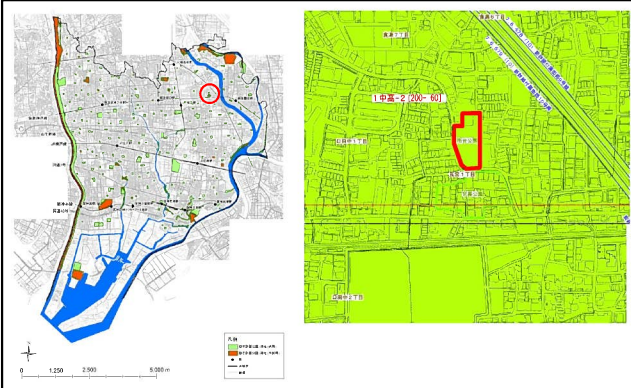
公園周辺の状況等



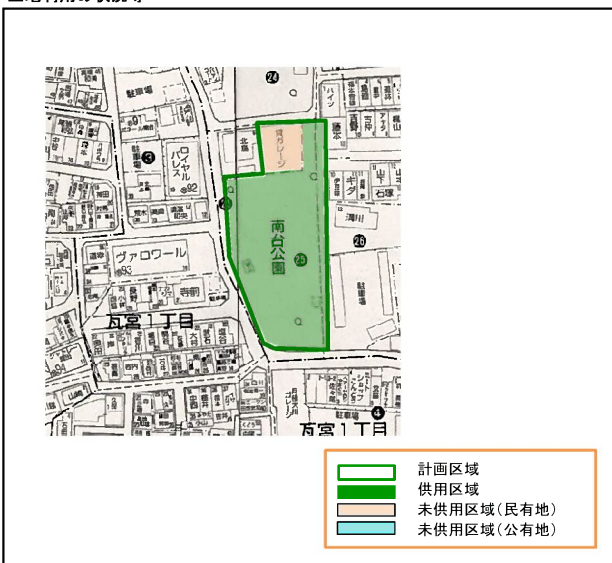
2. 2. 4145号 南台公園

公園概要

都市計画決定年月日	当初	昭和48年12月3日	公園種別		街区
	最終	昭和60年2月5日	計画面積	最終	0.28ha
位置	尼崎市食満7丁目				
用途地域	第1種中高層住居専用	土地区画整理による取得の有無		-	
上位計画における位置付け	無				



土地利用の状況等



検証結果

○:有 △:一部有 ×:無 -:検証不要

必要性	上位計画における必要性 都市公園としての必要性	×	上位計画に位置付けがない
	上位計画の機能の代替 都市公園機能の代替	×	一部未供用であるが標準面積以上である
代替性	上位計画の機能の代替	-	
	都市公園機能の代替	-	
実現性		×	未供用区域は全域民有地であり、整備が見込めない
地域固有の要素を含めた総合的な検証		×	供用面積が標準面積以上である。また、都市計画決定時に計画していた公園施設と同等の施設が設置されており、都市公園としての機能が供用部分で発揮できている。

検証結果 面積縮小(未供用の全部)

特記事項

計画面積	見直し前	0.28ha
	見直し後	0.26ha
	廃止面積	0.02ha

供用状況

供用年月日	昭和50年3月24日	供用状況	一部未供用
供用面積	0.26ha	標準面積との比較	標準面積以上
未供用面積	0.02ha	供用率	92.9%
未供用面積の内訳	公有地		民有地
	公園用地	その他	
	-	-	0.02ha

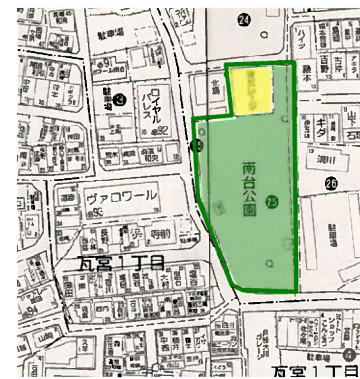
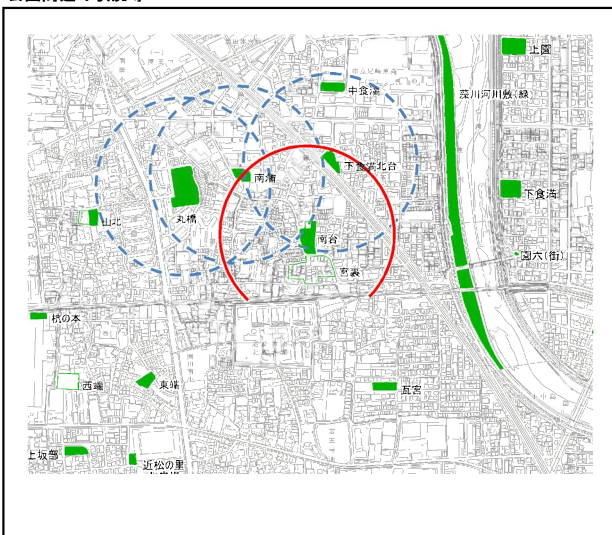
概算事業費

概算事業費	合計	34,000千円
内訳	用地買収費	27,600千円、工事費6,400千円
民有地の土地利用	駐車場	

周辺状況

都市公園の充足状況	一部未充足	丸橋0.63ha、南浦0.15ha、下食満北台0.15ha	
上位計画で求められている機能の代替性	-		
都市公園機能の代替性	環境・景観	文化・レクリエーション	防災
周辺の代替施設	標準面積以上のため代替性の検証なし		

公園周辺の状況等



既定区域(供用区域)
既定区域(未供用区域)
廃止(候補)区域