

令和4年度
全国学力・学習状況調査
結果報告

◆◆◆実施学年◆◆◆

小学6年生

中学3年生

令和4年9月
尼崎市教育委員会

もくじ

I	調査の概要	4
II	教科に関する調査	
1	小学6年生	
(1)	国語	6
(2)	算数	8
(3)	理科	10
2	中学3年生	
(1)	国語	12
(2)	数学	14
(3)	理科	16
III	質問紙調査の経年変化	18
IV	各教科の正答数分布と子どもの意識	20
V	学力調査と質問紙調査の関係	22
巻末資料		
[巻末資料1] 令和4年度 全国学力・学習状況調査		
	児童質問紙 回答結果集計 (小学6年生)	25
[巻末資料2] 令和4年度 全国学力・学習状況調査		
	生徒質問紙 回答結果集計 (中学3年生)	32

I 調査の概要

令和4年度全国学力・学習状況調査の結果について

1 調査目的

義務教育の機会均等とその水準の維持向上の観点から、全国的な児童生徒の学力や学習状況を把握・分析し、教育施策の成果と課題を検証し、その改善を図るとともに、学校における児童生徒への教育指導の充実や学習状況の改善等に役立てる。さらに、そのような取組を通じて、教育に関する継続的な検証改善サイクルを確立する。

2 調査対象学年、調査人数、調査内容

	国語	算数・数学	理科	質問紙調査
小学6年生	3,232人	3,234人	3,231人	3,235人
中学3年生	2,877人	2,876人	2,879人	2,880人

※質問紙調査：学習意欲、学習方法、学習環境、生活の諸側面等に関する調査。

3 実施日

令和4年4月19日(火) 悉皆調査(全数調査)

4 教科に関する結果の概要

○今年度の平均正答率を全国と比較すると、小学校は国語-2ポイント、算数-1ポイント、理科-2ポイント、中学校は国語-3ポイント、数学-2ポイント、理科-3ポイントとなっている。ここ数年の全国との差の推移を見ると、いずれの学年・教科も±5ポイントの範囲で推移している。

◇ 尼崎市及び全国の平均正答率及び平均正答数

(表1)

	小学校			中学校		
	国語	算数	理科	国語	数学	理科
尼崎市	64%	62%	61%	66%	49%	46%
	9.0/14問	9.9/16問	10.3/17問	9.3/14問	6.8/14問	9.6/21問
全国	66%	63%	63%	69%	51%	49%
	9.2/14問	10.1/16問	10.8/17問	9.7/14問	7.2/14問	10.4/21問
平均正答率の差	-2%	-1%	-2%	-3%	-2%	-3%

◇ 平成29年度以降の全国との差の推移 (平均正答率)

(表2)

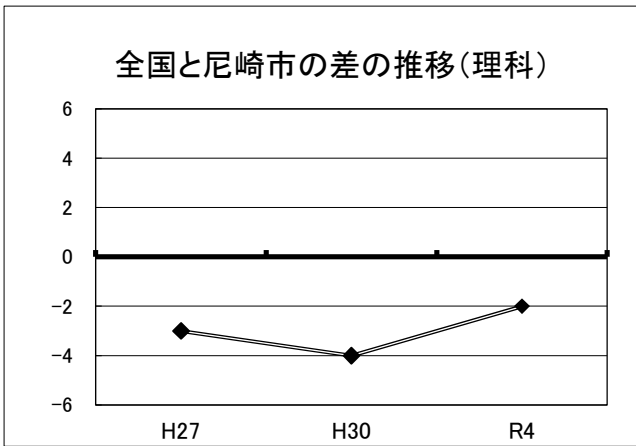
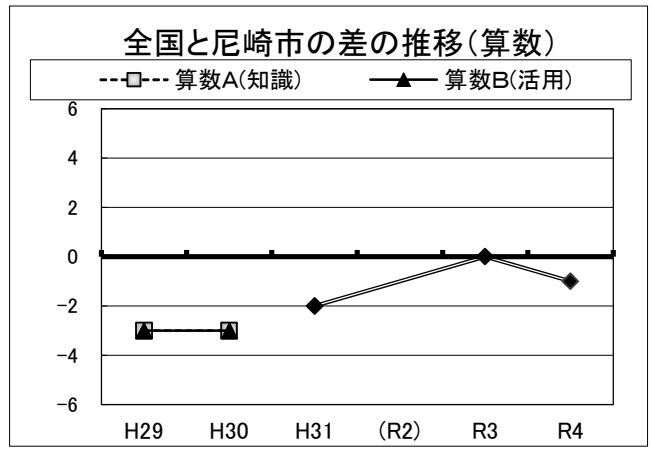
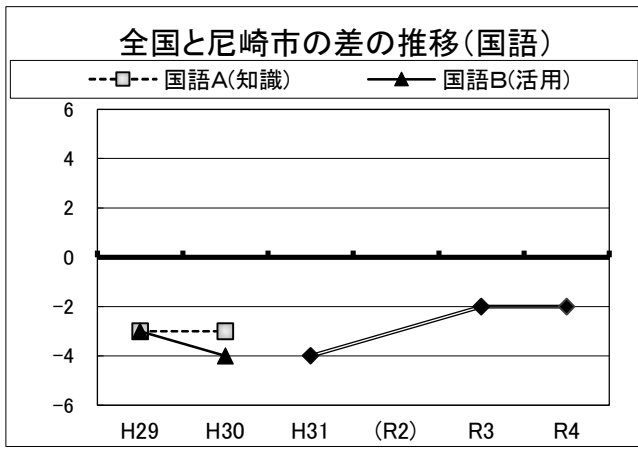
		国語						算数・数学						理科						
		H29		H30		H31	R2	R3	R4	H29		H30		H31	R2	R3	R4	H27	H30	R4
		知識	活用	知識	活用					知識	活用	知識	活用							
小6	尼崎市	72	55	68	51	60		63	64	76	43	61	49	65		70	62	58	56	61
	全国	75	58	71	55	64		65	66	79	46	64	52	67		70	63	61	60	63
	全国との差	-3	-3	-3	-4	-4		-2	-2	-3	-3	-3	-3	-2		0	-1	-3	-4	-2
中3	尼崎市	75	70	75	60	70		61	66	64	46	64	45	58		55	49	52	65	46
	全国	77	72	76	61	73		65	69	65	48	66	47	60		57	51	53	66	49
	全国との差	-2	-2	-1	-1	-3		-4	-3	-1	-2	-2	-2	-2		-2	-2	-1	-1	-3

※平均正答率(%)については、整数値(小数第1位を四捨五入した数値)で示している。

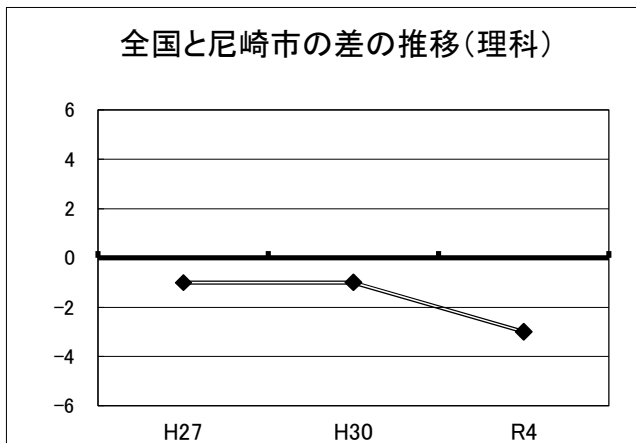
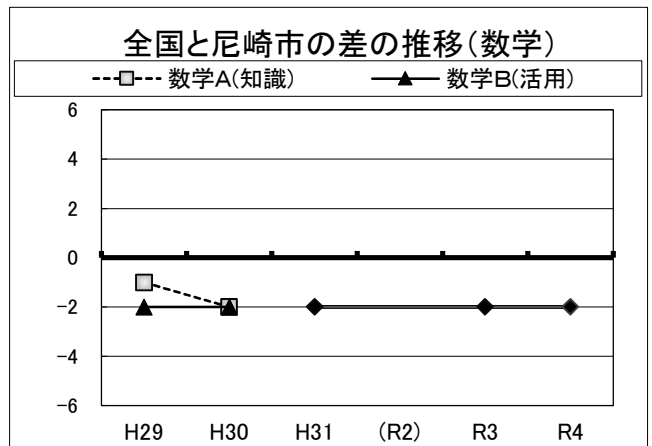
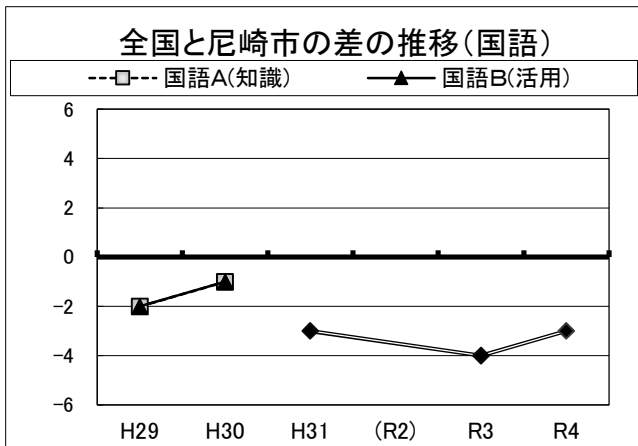
※H31より、知識・活用を一体的に問う問題となっている。

※R2については、新型コロナウイルス感染症の影響により、実施されていない。

小学6年生



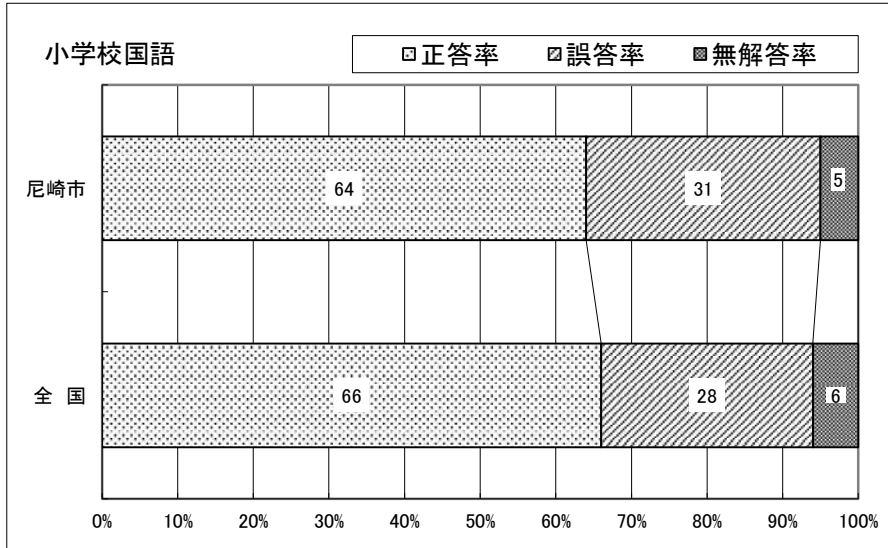
中学3年生



Ⅱ 教科に関する調査

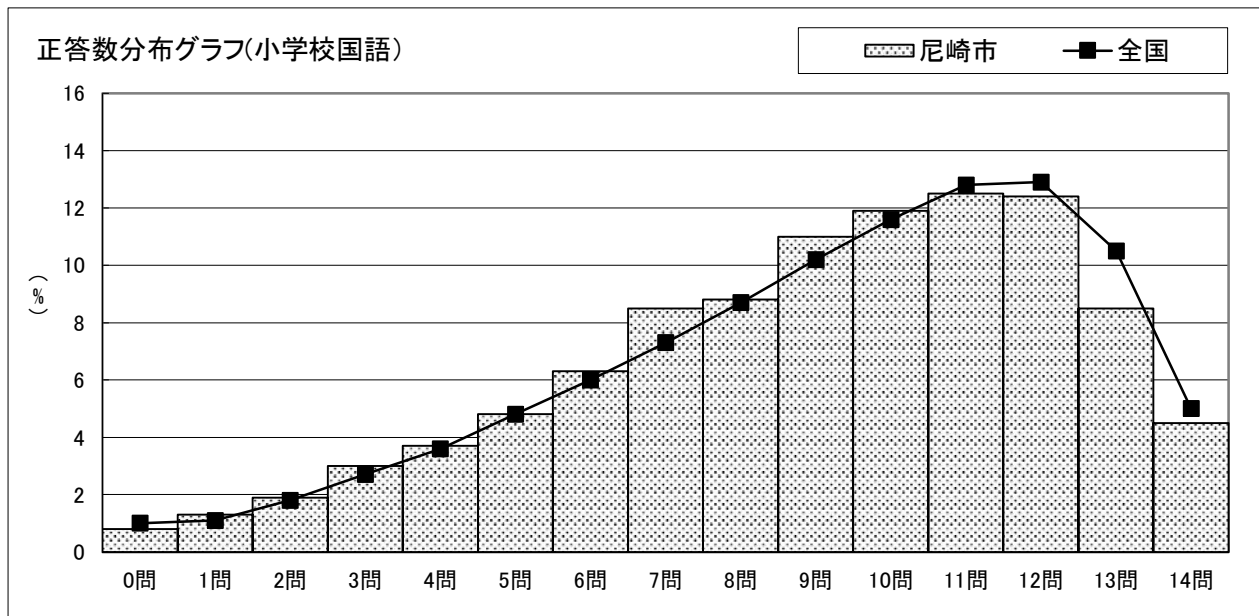
1 小学6年生 (1) 国語

平均正答率



- ◆ 平均正答率は64%で、全国に比べ2%の差となっている。
- ◆ 正答数分布では、11問以上正解した層が全国と比べ少なくなっている。
- ◆ 学習指導要領の内容では、特に「(3)言語文化に関する事項」において全国と4%の差、「B書くこと」において3%の差となっている。

正答数分布



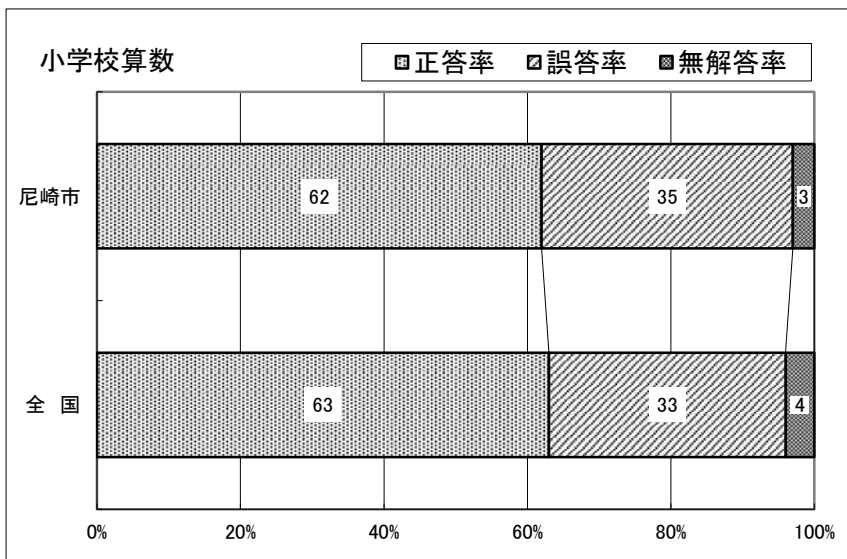
学習指導要領の内容

分類	区分	平均正答率 (%)		
		ニ崎市	全国	比較
知識及び技能	(1) 言葉の特徴や使い方に関する事項	69	69	0
	(2) 情報の扱い方に関する事項			
	(3) 我が国の言語文化に関する事項	74	78	-4
思考力, 判断力, 表現力等	A 話すこと・聞くこと	66	66	0
	B 書くこと	46	49	-3
	C 読むこと	65	67	-2

1 小学6年生

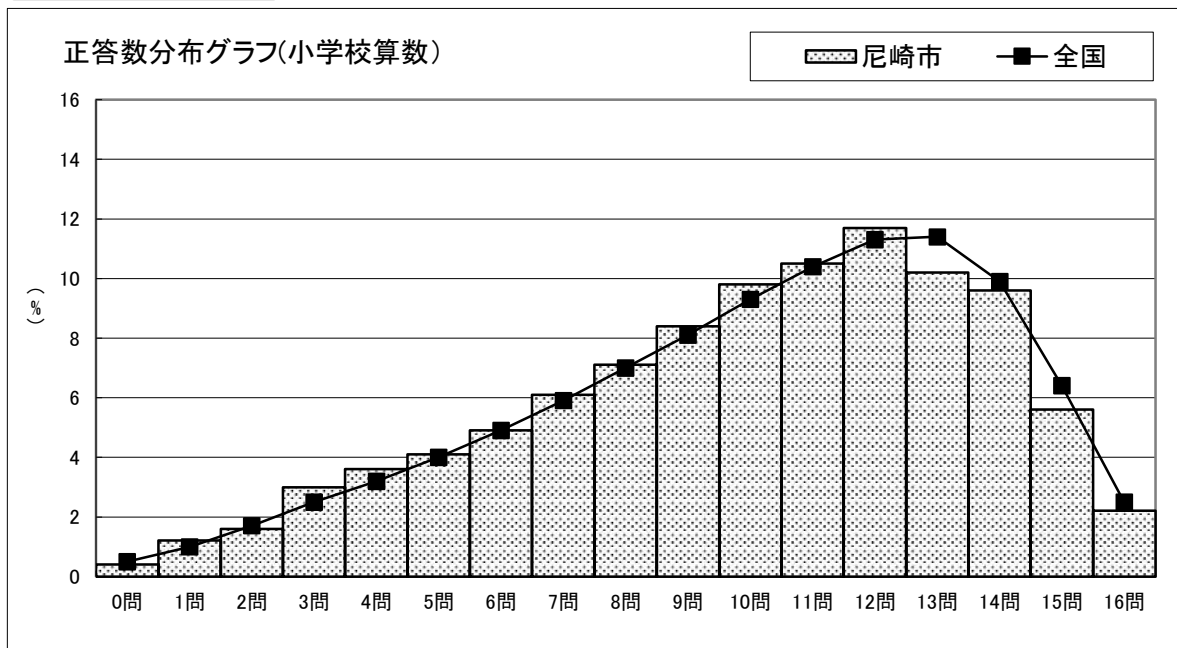
(2) 算数

平均正答率



- ◆ 平均正答率は62%で、全国に比べ1%の差となっている。
- ◆ 正答数分布では、13問以上正解した層が全国と比べ少なくなっている。
- ◆ 学習指導要領の領域では、特に「図形」において全国と比べて2%の差となっている。

正答数分布



学習指導要領の領域

区分	平均正答率 (%)		
	ニ崎市	全国	比較
A 数と計算	69	70	-1
B 図形	62	64	-2
C 測定			
C 変化と関係	52	51	1
D データの活用	68	69	-1

○全国と平均正答率の差がみられる問題

① 分類されたデータを基に目的に応じてデータの特徴を捉え考察できるかどうかをみる問題

小学校算数【3】 (2)

6年生のまなみさんの学級では、みんながもっとな
かよくなるために、お楽しみ会をすることにしました。
(2)お楽しみ会のアンケート調査の結果から、2つの
遊びを決めます。

まなみ 選んだ人がいちばん多いビンゴと、その次に多いク
イズにきめたらどうでしょうか。

ゆうた 選んだ人がいちばん多いビンゴをもとに、アンケート調
査の結果を整理しました。一人一人が選んだ遊びを
みてください。ビンゴとクイズに決めると、22番から24
番の3人の希望が1つも通らないことになります。

あかり ビンゴとクイズに決めてしまうと、全員の希望が通った
ことにはならないですね。

そま 24人全員の希望が1つは通るように、2つの遊びを
決めることができますよ。

今回のアンケート調査では、24人全員の希望が1
つは通るように、2つの遊びを決めることができます。

その2つの遊びは、どれとどれですか。右の一人一
人が選んだ遊びを見て、下の1から4までの中から2
つ選んで、その番号を書きましょう。

一人一人が選んだ遊び		
	選んだ遊び	
1	ビンゴ	クイズ
2	ビンゴ	クイズ
3	ビンゴ	クイズ
4	ビンゴ	クイズ
5	ビンゴ	クイズ
6	ビンゴ	クイズ
7	ビンゴ	クイズ
8	ビンゴ	クイズ
9	ビンゴ	クイズ
10	ビンゴ	宝探し
11	ビンゴ	宝探し
12	ビンゴ	宝探し
13	ビンゴ	宝探し
14	ビンゴ	宝探し
15	ビンゴ	しりとり
16	ビンゴ	しりとり
17	ビンゴ	しりとり
18	クイズ	宝探し
19	クイズ	宝探し
20	クイズ	宝探し
21	クイズ	宝探し
22	宝探し	しりとり
23	宝探し	しりとり
24	宝探し	しりとり

尼崎市 58.6% (全国 63.9%)

■学習指導要領における領域

[第3学年]D データの活用 (1)イ

■誤答分析・課題

「ビンゴ」と「クイズ」を選んだ児童は29.4%であり、これらの児童は全員の希望が一つは通る二つの遊びのうち、一つがビンゴであることを捉えることはできているが、もう一つを選ぶ際に、問題文をよく理解しないまま、票数の多い順に「クイズ」を選んだと考えられる。

1 クイズ 2 宝探し

3 しりとり 4 ビンゴ

指導にあたって

○分類整理されたデータについて、目的に応じて筋道を立てて考察できるようにする活動の充実
指導にあたっては、設問と同じ状況であるお楽しみ会の遊びを二つ決める場面を活用し、希望する人数が多い遊びに決める方法の他に、より多くの人の希望が一つは通るように遊びをきめる方法で、遊びを決める活動がある。その際、選んだ遊びが一人でも多くの希望が通っているか確かめるなどして、目的に応じて筋道を立てて考察できるようにすることが大切である。

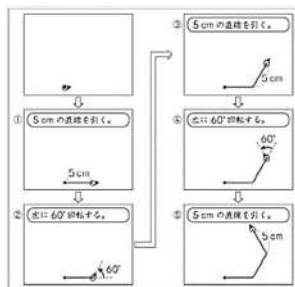
② 正三角形の意味や性質を基に、回転の大きさとしての角の大きさに着目し、正三角形の構成の仕方について考察し、言葉と数を用いて記述できるかどうかをみる問題

小学校算数【4】 (1)

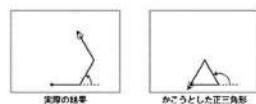
(1) はなこさんらは、1辺が5cmの正三角形をかこうとしています。

正三角形は、3つの辺の長さが等しく、3つの角の大きさがすべて60°の三角形ですね。

はなこさんは、正方形のプログラムをもとにして、正三角形をかかためのプログラムをつくり、実行しました。



はなこさんは、下のかこうとした正三角形をかこうとしましたが、



そこで、つくったプログラムを見直すことにしました。

つくったプログラム

- ① 5cmの直線を引く。
- ② 左に60°回転する。
- ③ 5cmの直線を引く。
- ④ 左に60°回転する。
- ⑤ 5cmの直線を引く。

5cmの直線を引く。
左に60°回転する。
2種類の命令のうち、どちらかの命令を直すとかこうとした正三角形が描けます。

かこうとした正三角形をかこうには、どちらの命令を直すのでしょうか。下のア・イから選んで、その記号を書きましょう。また、その選んだ命令を、言葉と数を使って、正しい命令に書き直しましょう。

- ア 5cmの直線を引く。
イ 左に60°回転する。

尼崎市 44.2% (全国 48.8%)

■学習指導要領における領域

[第3学年] B 図形 (1) ア(ア)

[第4学年] B 図形 (5) ア(ア) イ

■誤答分析・課題

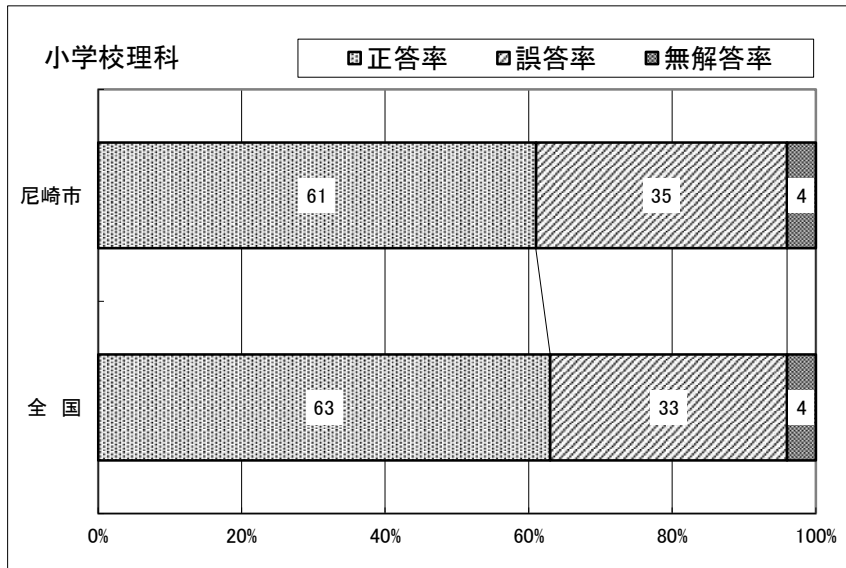
21.1%の児童は、かこうとした正三角形をかかために直す命令を選ぶことはできているが、正しい向きを右としていたり、角度を60°としたりしていた。これは正三角形の意味や性質とプログラミング活動が結びつけられていないと考えられる。

指導にあたって

○図形を構成する要素に着目し、図形の構成の仕方について考察して、改善することができるようにする活動の充実
コンピュータを用いると、角の大きさを変えるだけですぐに図形が作図できるため、正三角形を作図できた場合でも、それだけで終わるのではなく、回転する角の大きさを120°にした理由について考えることができるような活動を設定することが大切である。

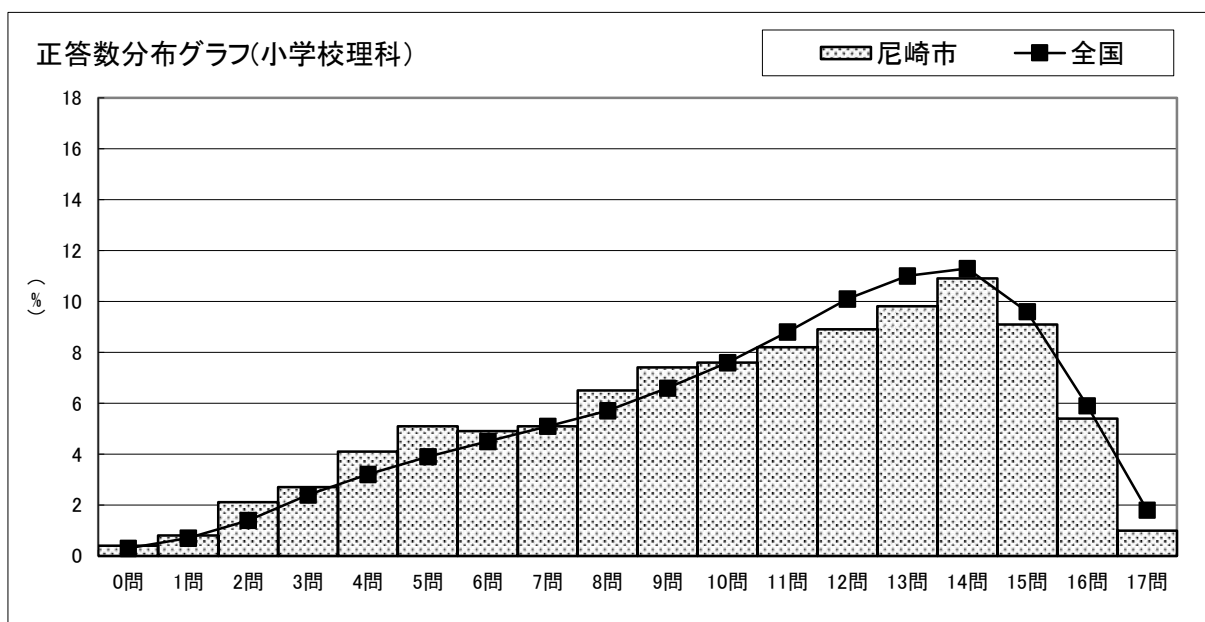
1 小学6年生
(1) 理科

平均正答率



- ◆ 平均正答率は61%で、全国に比べ2%の差となっている。
- ◆ 正答数分布では、11問以上正解した層が全国と比べ少なくなっている。
- ◆ 学習指導要領の区分・領域では、特に「エネルギー」と「地球」を柱とする領域において全国と比べて4%の差となっている。

正答数分布



学習指導要領の領域

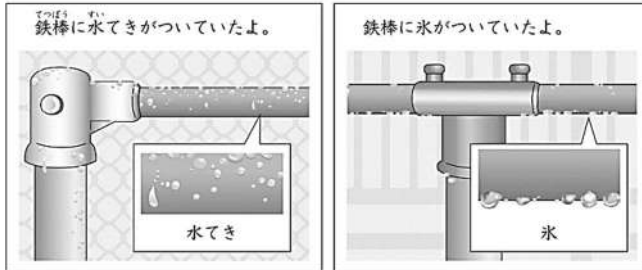
区分	平均正答率 (%)		
	ニ崎市	全国	比較
「エネルギー」を柱とする領域	48	52	-4
「粒子」を柱とする領域	58	60	-2
「生命」を柱とする領域	73	75	-2
「地球」を柱とする領域	61	65	-4

○全国と平均正答率の差がみられる問題

① 水は水蒸気になって空気中に含まれていることを理解しているかどうかをみる問題

小学校理科【4】(4)

(4)よしさんは、インターネットを使って、各地の友達から朝のようすの写真を送ってもらいましたが、その中で2枚の写真が気になりました。



よしさんは、2つの現象を調べて、次のようにまとめました。□□にあてはまることばを書きましょう。

朝、鉄棒に、水てきや氷がついていた。気温が下がり、空気中の□□が冷やされて、水てきや、水てきになったあと氷になる現象が見られた。左の写真は「つゆ」、右の写真は「どうろ」というらしい。気温のちがいで、異なる現象がおこることがわかった。

尼崎市 54.0% (全国 62.0%)

■学習指導要領における領域

[第4学年]A 物質・エネルギー

(2)ア(ウ)

[第4学年]B 生命・地球 (4)ア(イ)

■誤答分析・課題

28.4%の児童が「空気」、「気体」などの誤答をしており、このように解答した児童は、水蒸気について正しく理解できていないものと考えられる。

指導にあたって

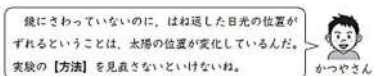
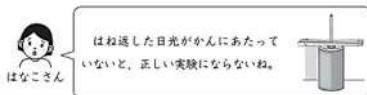
○知識をより深く理解できるようにする活動の充実

水の状態変化について学習した際には、習得した知識を活用して、冷たいコップに付着した水滴について、動画や写真を示し「コップの外側に付いた水滴は、空気中の水蒸気がコップの表面で冷やされて液体の水になった。しばらくすると水滴が消えたのは、水滴が蒸発して水蒸気になって見えなくなった。」などと捉えなおし、理解を深める活動が考えられる。

② 自分で発想した実験の方法と、追加された情報を基に、実験の方法を検討して、改善し、自分の考えをもつことのできるかどうかをみる問題

小学校理科【3】(3)

(3) 10分後、かんのようなを見ると、はね返した日光の位置がずれていることに気づきました。



たかしさんたちは、実験の【方法】を見直して、手順⑤を加えました。下の□□にあてはまることばを書きましょう。

【方法】

③はね返した日光をかんにあて、0分、20分後、40分後のかんの中の水の温度をはかる。

④なお、太陽の位置の変化に合わせて、はね返した日光がかんにあたるように、□□を変える。

尼崎市 64.0% (全国 68.9%)

■学習指導要領における領域

[第3学年] A 物質・エネルギー (3) ア(ア)(イ)

[第3学年] B 生命・地球 (2) ア(ア)

■誤答分析・課題

21.8%の児童が、「鏡」や「かん」などの対象を明確にせず「向き」や「位置」など変更点のみを記述している。このように解答した児童は、実験の方法を検討して、改善し、自分の考えをもつ際に、対象を明確にして方法を考えることができていないことが考えられる。

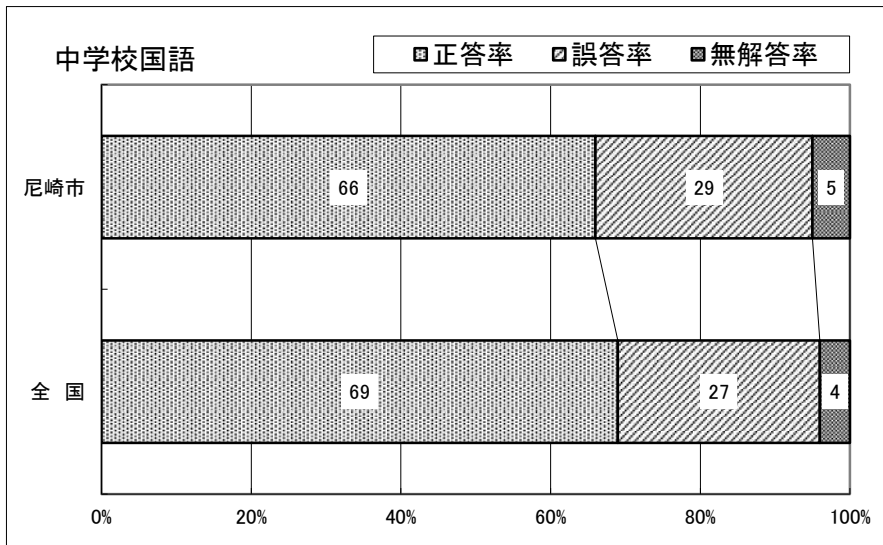
指導にあたって

○自分で発想した実験の方法と、追加で分かった事実を基に、実験の方法を検討して、改善し、解決の方法を発想することができるようにする活動の充実

設問のような実験では、はね返した日光を缶に当て続けなければならないが、実験の途中で、はね返した日光の位置がずれていることから、その要因が太陽の位置の変化であることを見だし、同じ条件で実験を続けられるようにするための方法について検討する場面を設定し、改善する学習活動が考えられる。また、観察や実験などを行った後に、適切な方法であったか確認できるようにすることが重要である。

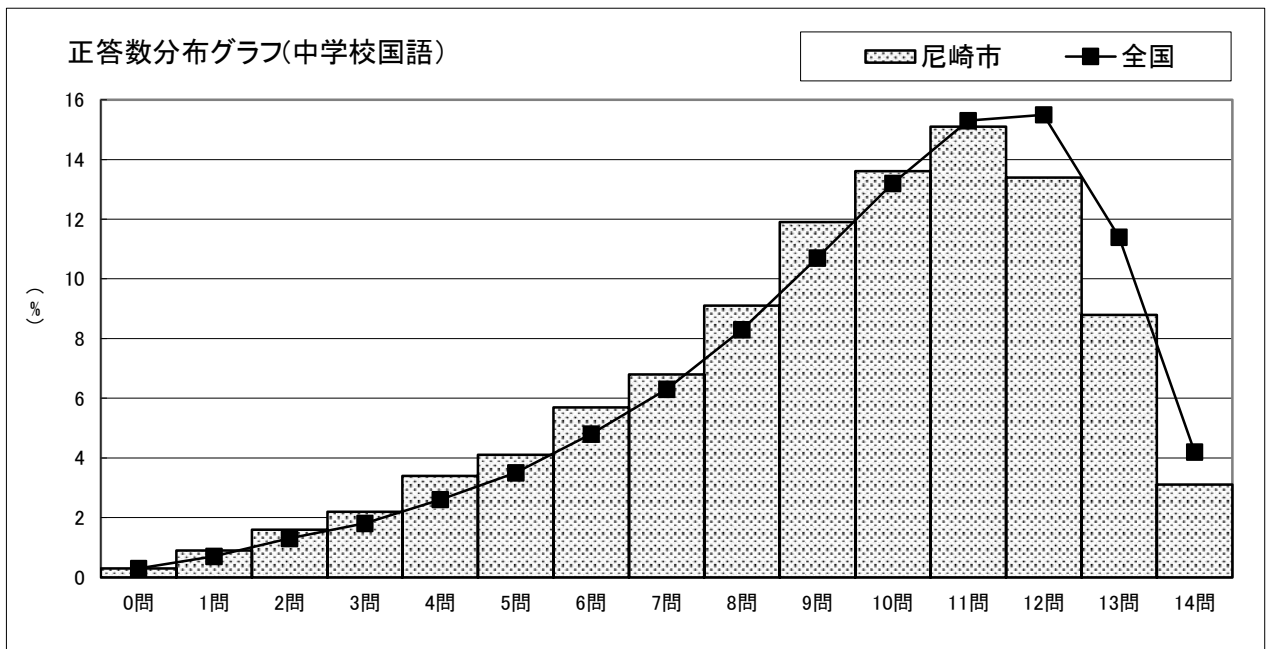
2 中学3年生
(1) 国語

平均正答率



- ◆ 平均正答率は66%で、全国と比べ3%の差となっている。
- ◆ 正答数分布では、11問以上正解した層が全国と比べ少なくなっている。
- ◆ 学習指導要領の領域では、すべての領域において全国との差がみられる。

正答数分布



学習指導要領の内容

分類	区分	平均正答率 (%)		
		ニ崎市	全国	比較
知識及び技能	(1) 言葉の特徴や使い方に関する事項	71	72	-1
	(2) 情報の扱い方に関する事項	43	47	-4
	(3) 我が国の言語文化に関する事項	66	70	-4
思考力, 判断力, 表現力等	A 話すこと・聞くこと	61	64	-3
	B 書くこと	43	47	-4
	C 読むこと	64	68	-4

○全国と平均正答率の差がみられる問題

① 表現の技法について理解しているかどうかをみる問題

中学校国語【3】 (一)

尼崎市 45.6% (全国 52.5%)

線部①「陽炎みたいに揺らめきながら」に使われている表現の技法の名称を書きなさい(漢字、ひらがなのどちらでもよい。)また、それと同じ表現の技法が用いられているものを、次の1から4までの中から一つ選びなさい。

4 3 2 1

線部②「猫のように素早く手を出し」
線部③「もともともっと前の話だと説明する。」

線部④「ただ、と、おれは思う。」
線部⑤「ブルーシートを地面に広げ、真ん中に立てた大きなパラソルの下で涼む人」

■学習指導要領における領域等

【第1学年】 知識及び技能 (1)オ

■誤答分析・課題

43.6%の生徒が、3を選び同じ技法の表現を選ぶことはできているが、技法の名称について擬人法や体言止め、倒置などを答え正しく解答できていない。これは「陽炎みたいに揺らめきながら」に使われている表現の技法の名称が比喩であることを理解できていないものと考えられる。また、直喩や隠喩、擬人法などの比喩の種類を整理して理解することができていないものとも考えられる。

指導にあたって

○表現の技法を理解し、表現の仕方や効果の違いについて考える活動の充実

表現の技法については、小学校での学習を踏まえ、「比喩」、「反復」、「倒置」、「体言止め」などの名称で呼ばれている表現の技法をその意味や用法と結び付けて理解し、話や文章の中で使うことが必要である。また、直喩や隠喩、擬人法など、比喩の種類について整理して理解することも大切である。

② 漢字の行書とそれに調和した仮名の書き方を理解しているかどうかをみる問題

中学校国語【4】 (三)

尼崎市 75.3% (全国 81.1%)

【友達の助言】
竹内さん 行書の点画の書き方に気を付けて書いてみて
青山さん 全体的に行書の特徴を踏まえて書くことができていると思います。ただ、漢字のバランスが悪いような気がします。先生、どうでしょうか。

先生 漢字については青山さんの言うとおりですが、ひらがなの「と」についても課題がありそうですね。

三 【書き直した文字】の「と」の書き方について説明したものと最も適切なものを、次の1から4までの中から一つ選びなさい。

1 全ての線が直線的になるように意識した書き方
2 線が連続するように意識した書き方
3 漢字より大きくなるように意識した書き方
4 筆圧が一定になるように意識した書き方



④ 竹内さんは、行書で「夢と希望」という文字を書いています。次の【最初に書いた文字】、「友達や先生からの助言」、「書き直した文字」を読んで、あの問いに答えなさい。

■学習指導要領における領域等

【第2学年】 知識及び技能 (3)ウ

■誤答分析・課題

1、3、4と答えた生徒は23.0%であり、このように解答した生徒は、漢字の行書とそれに調和した仮名の書き方の理解に課題がある。【書き直した文字】が、「線が連続するように意識した書き方」など、行書の特徴について言葉が理解できていないとも考えられる。

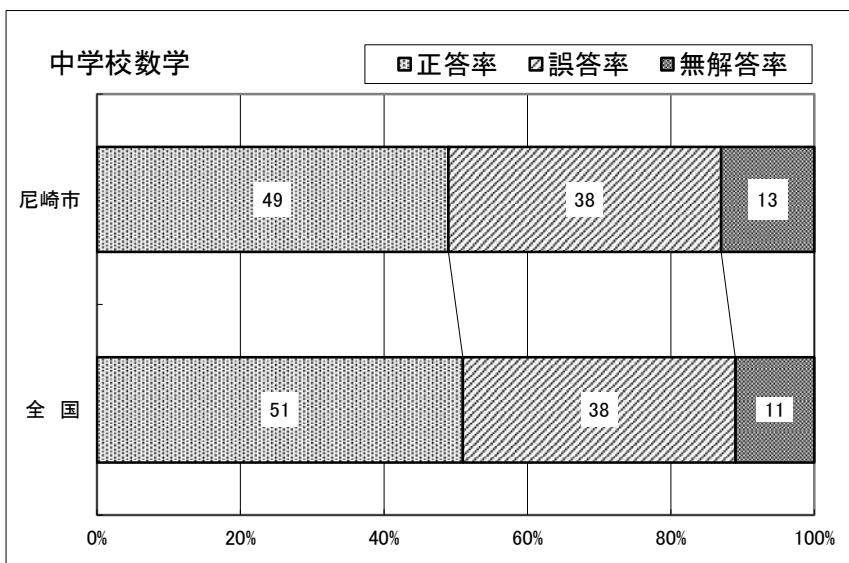
指導にあたって

○筆脈を意識して、漢字の行書と仮名を調和させて書く指導の工夫

漢字の行書とそれに調和した仮名を書くためには、筆脈を意識して、行書の特徴に調和する仮名の書き方を理解して書くことが大切である。その際、行書特有の筆脈の連続や運筆のリズムを理解できるように、毛筆を活用することが有効である。また行書の特徴について言葉と具体例を結びつけて理解させることも大切である。

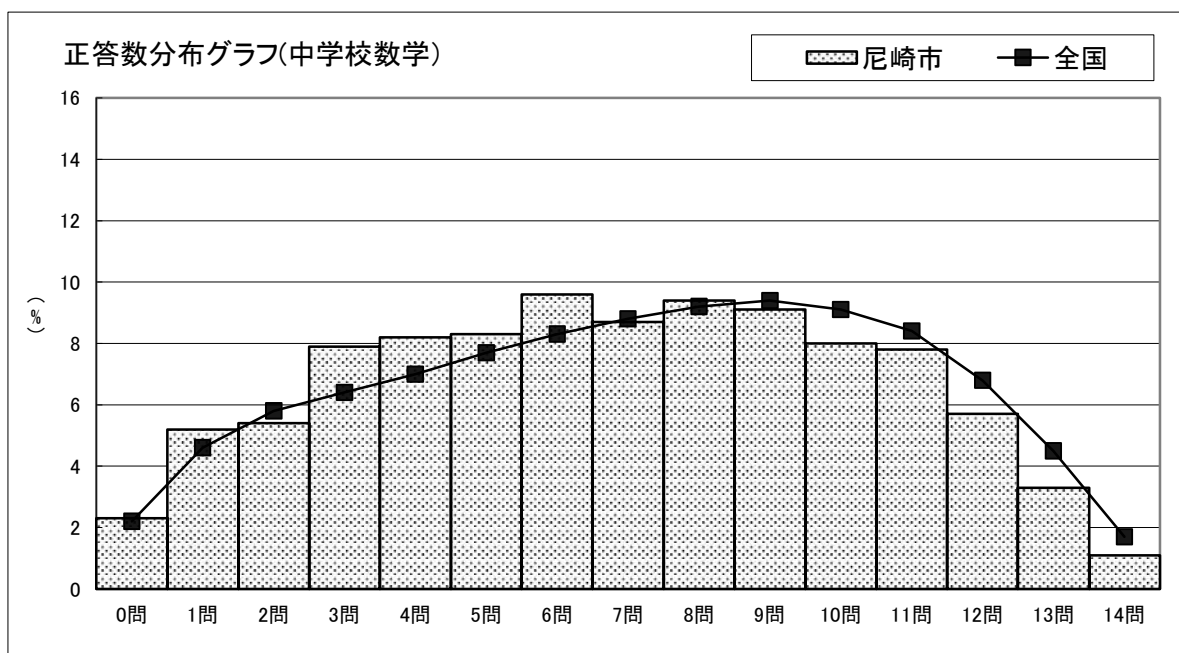
2 中学3年生 (2) 数学

平均正答率



- ◆ 平均正答率は49%で、全国と比べ2%の差となっている。
- ◆ 正答数分布では、9問以上正解した層が全国と比べ少なくなっている。
- ◆ 学習指導要領の領域等では、すべての領域において全国との差がみられる。

正答数分布



学習指導要領の領域

区分	平均正答率 (%)		
	ニ崎市	全国	比較
A 数と式	54	57	-3
B 図形	41	44	-3
C 関数	41	44	-3
D データの活用	55	57	-2

○全国と平均正答率の差がみられる問題

① 事象を数や式を用いて考察する場面において、事象の特徴を的確に捉えること、自然数を素数の積で表すことができるかどうかをみる問題

中学校数学【1】

尼崎市 43.4% (全国 52.2%)

1 42を素因数分解しなさい。

■学習指導要領における領域等

【第1学年】 A 数と式 (1)ア(ア)(イ)(ウ)
イ(ア)(イ)

■誤答分析・課題

正答率は43.4%であり、自然数を素因数分解することに課題がある。また、40.0%の生徒は、「2、3、7」や「1、2、3、6、7、14、21、42」と答えている。前者は、42の素因数を記述しているが、それらを積で表すといった素因数分解することの意味を理解していないと考えられる。また後者は、42の約数を求めたと考えられる。

指導にあたって

○自然数を素数の積で表すことができるようにする指導の工夫

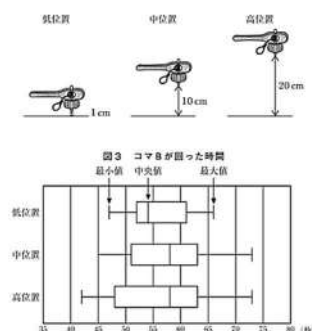
整数の性質について理解を深める場面において、整数を様々な視点から捉えることができるようにするために、自然数を素数の積で表すことが大切である。本問を使って授業を行う際には、自然数42をその約数の積に表す活動を通して、表現された約数の積の中に素数の積があることを調べたり、素数の意味を確認したりする場面を設定することが考えられる。

② 箱ひげ図から分布の特徴を読み取ることができるかどうかをみる問題

中学校数学【7】 (2)

尼崎市 39.4% (全国 44.1%)

(2) 大地さんはコマAを、葉月さんはコマBを選びました。コマを回す練習をしていた葉月さんは、コマを回す高さによって回る時間に違いがあるのではないかと考えました。そこで、次の図のように、1cmの高さを低位置、10cmの高さを中位置、20cmの高さを高位置として、それぞれの位置から20回ずつコマBを回し、コマBが回った時間のデータを位置ごとに集めました。そして、それぞれのデータの散らばりの程度を比較するために箱ひげ図をつくりました。



葉月さんは、前ページの図3の箱ひげ図を比較して考えています。最大値と中央値は、低位置よりも中位置、高位置の方が大きいことから、葉月さんは低位置よりも中位置、高位置の方がより長い時間回ると判断しました。

次に、中位置と高位置の箱ひげ図を比較すると、箱が示す区間は高位置よりも中位置の方が短いことがわかりました。このとき、箱が示す区間にくまれているデータの個数と散らばりの程度に違いを正しく述べたものを、下のアからエまでの中から1つ選びなさい。

- ア データの個数は中央値を中心とする全体の約半数であり、データの散らばりの程度は、高位置よりも中位置の方が小さい。
- イ データの個数は中央値を中心とする全体の約半数であり、データの散らばりの程度は、高位置よりも中位置の方が大きい。
- ウ データの個数は高位置よりも中位置の方が少なく、データの散らばりの程度は、高位置よりも中位置の方が小さい。
- エ データの個数は高位置よりも中位置の方が少なく、データの散らばりの程度は、高位置よりも中位置の方が大きい。

■学習指導要領における領域等

【第2学年】 D データの活用 (1)ア(ア)

■誤答分析・課題

正答率は39.4%であり、箱ひげ図から分布の特徴を読み取ることに課題がある。また、ウを選んだ生徒は42.1%であり、この中には、箱の中のデータの個数は全体の約半数ではなく、箱の横の長さが短い方が、箱の中に含まれるデータの個数が少ないと捉えた生徒がいると考えられる。

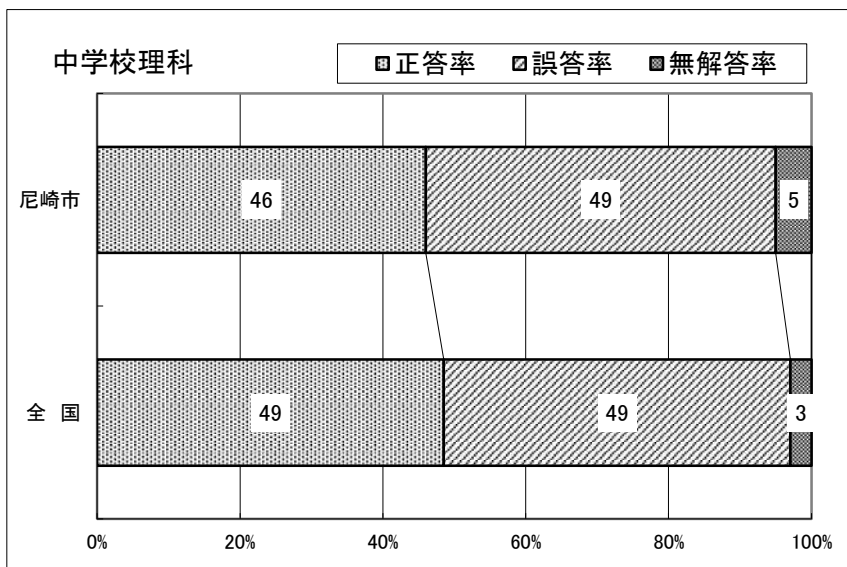
指導にあたって

○四分位範囲や箱ひげ図の必要性と意味を理解できるようにする指導の工夫

複数の集団のデータの分布に着目し、その傾向を比較して読み取る活動を通して、四分位範囲や箱ひげ図の必要性と意味を理解できるように指導することが大切である。箱ひげ図の箱で示された区間には、全データのうち中央値を中心とする約半数のデータが含まれることや、箱ひげ図の箱で示された区間の長さを四分位範囲ということ、極端にかけ離れた値が一つでもあると、最大値や最小値が大きく変化し、範囲はその影響を受けやすいが、四分位範囲はその影響をほとんど受けないという性質を理解できるようにすることが大切である。

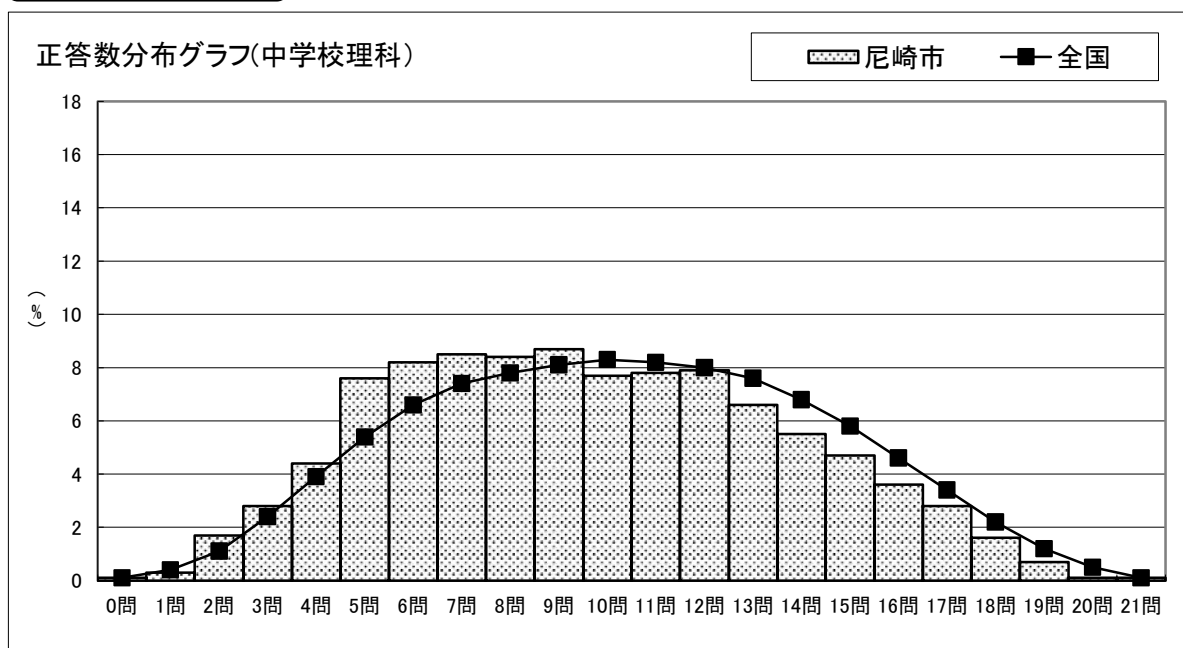
2 中学3年生 (2) 理科

平均正答率



- ◆ 平均正答率は46%で、全国と比べ3%の差となっている。
- ◆ 正答数分布では、10問以上正解した層が全国と比べ少なくなっている。
- ◆ 学習指導要領の領域では、特に「生命」を柱とする領域において全国と比べて5%の差となっている。

正答数分布



学習指導要領の領域

区分	平均正答率 (%)		
	ニ崎市	全国	比較
「エネルギー」を柱とする領域	39	42	-3
「粒子」を柱とする領域	49	51	-2
「生命」を柱とする領域	53	58	-5
「地球」を柱とする領域	41	44	-3

○全国と平均正答率の差がみられる問題

- ① アリの行列のつくり方を探究する場面において、視覚による情報を基に行列をつくるかを調べた実験の結果を分析して解釈し、課題に正対した考察を行うことができるかどうかをみる問題

8 『ファーブル昆虫記』を読んで、アリの行列のつくり方を調べる。自分の仮説を立てる。
(1)から(3)までの各問いに答えなさい。

レポートの一部

【課題1】
アリは、視覚による情報をもとに行列をつくるか。

【実験1】
① 図のように行列を敷き、10分間まわりの景色を見えなくする。

図 覆いをしたようす

② 覆う前後の行列のようすを写真に撮り、比較する。
③ ①と②の操作を別のアリの行列でも繰り返す。

【結果1】

覆いをする前	覆いをした後
1項目	2項目

【考察1】
この実験の結果からは、アリの行列のようすは P Q と考えられる。

(1) P Q に当てはまる適切な言葉それぞれ書きなさい。

中学校理科【8】 (1)

尼崎市 47.5% (全国 55.2%)

■学習指導要領における領域

[第2分野](3) 生物の体のつくりと働き (ウ)①

■誤答分析・課題

正答率は 47.5% であり、観察、実験の結果を分析して解釈し、それらを根拠として、課題に正対した考察を行うことに課題がある。また 27.4% の生徒は、行列が変化しないことは読み取れているが、課題に正対した考察の Q の部分が不十分であり、実験の結果を分析して解釈することができていないと考えられる。

指導にあたって

○実験の結果を分析して解釈し、課題に正対した考察を行うことができるようにする活動の充実
課題に正対した考察を行うために、「根拠となるもの」を書く部分と課題を意識して「考えたことや判断したこと」を書く部分を空欄にした具体例【(根拠となるもの) だから、(考えたことや判断したこと) と考えられる。】を示し、両者を区別しながら記述する学習活動を行うことが考えられる。

- ② 考察の妥当性を高めるために、測定値の増やし方について、測定する範囲と刻み幅の視点から実験の計画を検討して改善できるかどうかをみる問題

中学校理科【5】 (3)

尼崎市 64.0% (全国 68.9%)

磁石を近づけたときの磁石の強さを調べる場面

リニアモーターカーは、磁石の引き合う力と、磁石の押し合う力を利用して走行します。
磁石の引き合う力は「磁気引力」として利用されています。
磁石の押し合う力を利用して、ばねをたたく。

「磁気引力」では、加える力の強さを調節するの中心。

【似たな課題】
「磁気引力」が強いときは、加える力の大きさに比例する。

【実験の計画】
図3のように、磁石に加える力の大きさを0から0.5Nずつ2.0Nまで増やせたとする。「磁気引力」が磁石の長さと同じ割合で平均となり、グラフに表す。

図3 磁石がプラスティックの板

【実験の結果】

力の大きさ(N)	0	0.5	1.0	1.5	2.0
磁石の長さ(cm)	0	1.5	2.3	2.9	3.2

【考察】
.....

グラフで個人の考察を表現している場面

グラフが傾点を表しているからで、直線だと考えます。
グラフは傾点を表しているから、直線にはならないので、直線には考えません。

測定値が足りないため、どちらの個人が妥当か判断できません。

(3) 正確について、測定値をどのように増やせばよいか【実験の結果】の「加える力の大きさを0から0.5Nずつ2.0Nまで増やせたとする」の部分に影響を受けて書きなさい。

■学習指導要領における領域

[第1分野] (1) 身近な物理現象 (イ)⑦

■誤答分析・課題

無回答率が 38.9% と一番高く、その中には測定値を増やして実験を計画することは理解しているが、測定する間隔と範囲に着目して加える力の大きさを具体的に示した実験を計画できていない生徒がいると考えられる。また、作成したグラフから考察の妥当性を検討して、追加の実験方法をどのように計画するか表現することができていない生徒がいると考えられる。

指導にあたって

○考察の妥当性を高めるために、実験の計画を検討して改善できるようにする活動の充実
設問のように、測定値の不足から妥当性の高い考察が行えない場合、測定する間隔や範囲などの改善点を明確にし、それらを基に実験の計画を検討して改善する学習場面を設定することが考えられる。

Ⅲ 質問紙調査の経年変化

児童生徒質問紙調査における主な項目を平成28年度、平成31年度、令和4年度で経年比較し、学習状況や生活状況等の変化を調べた。

※継続して向上している項目には を、全国と5ポイント以上の差がある項目には網掛けをしている。

国語・算数数学・理科への意識

質問項目	年度	小学6年生			中学3年生		
		H28	H31	R4	H28	H31	R4
国語の授業で学習したことは、将来、社会に出たときに役に立つと思う	尼崎市	85.0	87.5	88.4	77.9	84.1	85.6
	全国	89.2	91.2	91.8	84.6	88.0	89.7
	全国との差	-4.2	-3.7	-3.4	-6.7	-3.9	-4.1
算数・数学の授業で学習したことは、将来、社会に出たときに役に立つと思う	尼崎市	86.4	89.4	92.0	62.5	66.7	68.8
	全国	89.9	92.5	93.3	71.5	76.2	76.5
	全国との差	-3.5	-3.1	-1.3	-9.0	-9.5	-7.7
理科の授業で学習したことは、将来、社会に出たときに役に立つと思う	尼崎市	67.5	64.5	73.3	46.1	46.8	50.3
	全国	74.5	72.9	77.2	54.3	55.7	61.5
	全国との差	-7.0	-8.4	-3.9	-8.2	-8.9	-11.2

※理科の項目のみ、理科を実施した平成27年度、平成30年度と比較している。

生活習慣

質問項目	年度	小学6年生			中学3年生		
		H28	H31	R4	H28	H31	R4
朝食を毎日食べている	尼崎市	93.8	93.0	93.0	90.2	90.2	89.1
	全国	95.5	95.3	94.4	93.3	93.1	91.9
	全国との差	-1.7	-2.3	-1.4	-3.1	-2.9	-2.8
毎日、同じくらいの時刻に寝ている	尼崎市	71.9	77.2	75.3	72.4	74.5	76.1
	全国	80.1	81.4	81.5	75.2	78.0	79.9
	全国との差	-8.2	-4.2	-6.2	-2.8	-3.5	-3.8
携帯電話やスマートフォンを持っていない	尼崎市	32.6		16.5	14.6		3.0
	全国	38.9		20.6	18.8		5.3
	全国との差	-6.3		-4.1	-4.2		-2.3
普段、テレビゲームやスマートフォンのゲームを2時間以上している	尼崎市	35.5		55.7	41.2		54.7
	全国	29.7		50.2	34.9		50.3
	全国との差	5.8		5.5	6.3		4.4

※平成31年度は、携帯やスマートフォンに関する質問項目はなし。

学習習慣

質問項目	年度	小学6年生			中学3年生		
		H28	H31	R4	H28	H31	R4
家で自分で計画を立てて勉強をしている	尼崎市	49.9	60.5	60.6	41.0	42.5	53.5
	全国	62.2	71.5	71.1	48.4	50.4	58.5
	全国との差	-12.3	-11.0	-10.5	-7.4	-7.9	-5.0
普段、授業時間以外に1時間以上勉強している	尼崎市	57.8	59.7	52.8	56.6	61.5	62.6
	全国	62.5	66.1	59.4	67.9	69.8	69.5
	全国との差	-4.7	-6.4	-6.6	-11.3	-8.3	-6.9

規範意識等

質問項目	年度	小学6年生			中学3年生		
		H28	H31	R4	H28	H31	R4
いじめは、どんな理由があってもいけないことだと思う	尼崎市	94.9	95.9	95.6	91.7	93.9	96.2
	全国	96.6	97.1	96.8	93.6	95.1	96.4
	全国との差	-1.7	-1.2	-1.2	-1.9	-1.2	-0.2
人の役に立つ人間になりたいと思う	尼崎市	90.3	93.9	93.8	89.0	91.9	94.3
	全国	93.8	95.2	95.1	92.8	94.3	95.0
	全国との差	-3.5	-1.3	-1.3	-3.8	-2.4	-0.7
学校に行くのは楽しいと思う	尼崎市	81.2	82.3	81.7	78.0	77.7	79.8
	全国	86.3	85.8	85.4	81.4	81.9	82.9
	全国との差	-5.1	-3.5	-3.7	-3.4	-4.2	-3.1

自尊感情・自己有用感

質問項目	年度	小学6年生			中学3年生		
		H28	H31	R4	H28	H31	R4
自分には、よいところがあると思う	尼崎市	71.3	79.2	76.6	64.3	72.1	77.6
	全国	76.3	81.2	79.3	69.3	74.1	78.5
	全国との差	-5.0	-2.0	-2.7	-5.0	-2.0	-0.9
将来の夢や目標を持っている	尼崎市	84.0	83.5	79.6	68.6	69.2	63.3
	全国	85.3	83.8	79.8	71.1	70.5	67.3
	全国との差	-1.3	-0.3	-0.2	-2.5	-1.3	-4.0
難しいことでも、失敗を恐れなくて挑戦している	尼崎市	68.2	73.2	68.3	62.5	60.8	60.7
	全国	76.1	79.0	72.5	69.6	70.3	67.1
	全国との差	-7.9	-5.8	-4.2	-7.1	-9.5	-6.4

社会とのかかわり

質問項目	年度	小学6年生			中学3年生		
		H28	H31	R4	H28	H31	R4
今住んでいる地域の行事に参加している	尼崎市	42.2	43.4	28.5	20.9	23.3	18.1
	全国	67.9	68.0	52.7	45.2	50.6	40.0
	全国との差	-25.7	-24.6	-24.2	-24.3	-27.3	-21.9
地域や社会をよくするために何をすべきかを考えることがある	尼崎市		41.5	44.8		28.2	34.4
	全国		54.5	51.3		39.4	40.7
	全国との差		-13.0	-6.5		-11.2	-6.3

※平成28年度は「地域や社会をよくするために何をすべきかを考えることがある」の質問項目はなし。

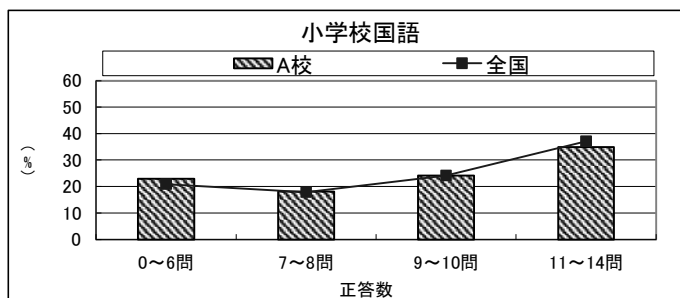
IV 各教科の正答数分布と子どもの意識

【グラフの見方について】

正答数の分布

(横軸: 正答数、縦軸: 割合)

このグラフは、国語、算数・数学、理科それぞれの正答数を4ブロックに分け、児童生徒の正答数の分布について尼崎市と全国を比較して表したものである。



子どもの意識

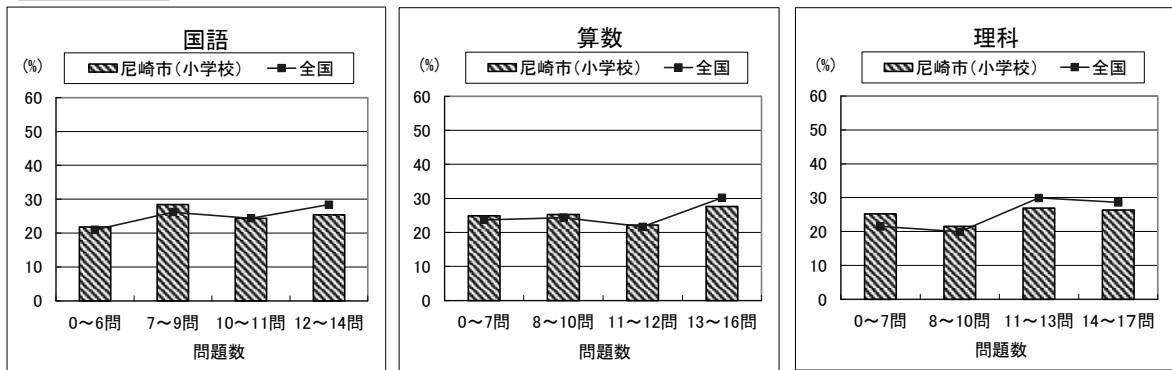
児童生徒質問紙調査結果における子どもの意識については、次の事項について肯定的に回答している割合を、尼崎市と全国を比較して表したものである。

領域名	質問番号	質問内容
国語への関心等	(49)	国語の勉強は好きですか
	(50)	国語の勉強は大切だと思いますか
	(51)	国語の授業の内容はよく分かりますか
	(52)	国語の授業で学習したことは、将来、社会に出たときに役に立つと思いますか
算数・数学への関心等	(53)	算数・数学の勉強は好きですか
	(54)	算数・数学の勉強は大切だと思いますか
	(55)	算数・数学の授業の内容はよく分かりますか
	(56)	算数・数学の授業で学習したことは、将来、社会に出たときに役に立つと思いますか
理科への関心等	(61)	理科の勉強は好きですか
	(62)	理科の勉強は大切だと思いますか
	(63)	理科の授業の内容はよく分かりますか
	(65)	理科の授業で学習したことは、将来、社会に出たときに役に立つと思いますか
規範意識・自己有用感	(7)	自分には、よいところがあると思いますか
	(9)	将来の夢や目標を持っていますか
	(13)	いじめは、どんな理由があってもいけないことだと思いますか
	(15)	人の役に立つ人間になりたいと思いますか
生活習慣・学習習慣	(1)	朝食を毎日食べていますか
	(2)	毎日、同じくらいの時刻に寝ていますか
	(3)	毎日、同じくらいの時刻に起きていますか
	(21)	普段、授業時間以外に1時間以上勉強をしている
主体的・対話的で深い学びの視点からの授業改善に関する取組状況	(38)	今までに受けた授業で、自分の考えを発表する機会では、自分の考えがうまく伝わるよう、資料や文章、話の組立てなどを工夫して発表していましたか
	(39)	今までに受けた授業では、課題の解決に向けて、自分で考え、自分から取り組んでいたと思いますか
	(43)	学級の友達との間で話し合う活動を通じて、自分の考えを深めたり、広げたりすることができていますか
	(44)	学習した内容について、分かった点や、よく分からなかった点を見直し、次の学習につなげることができていますか

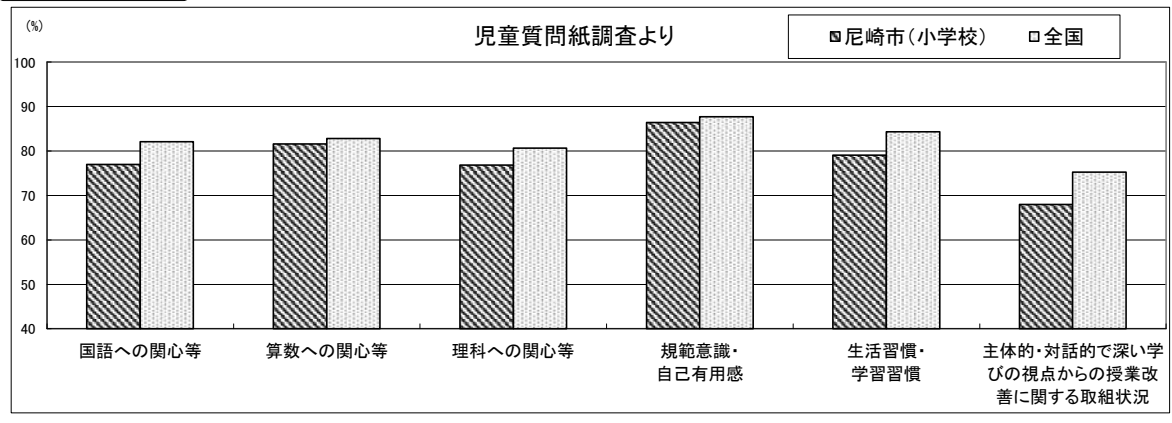
※「当てはまる」「どちらかといえば、当てはまる」と回答した児童生徒の割合を表示している。

市内小学校

正答数の分布 (横軸: 正答数、縦軸: 割合)

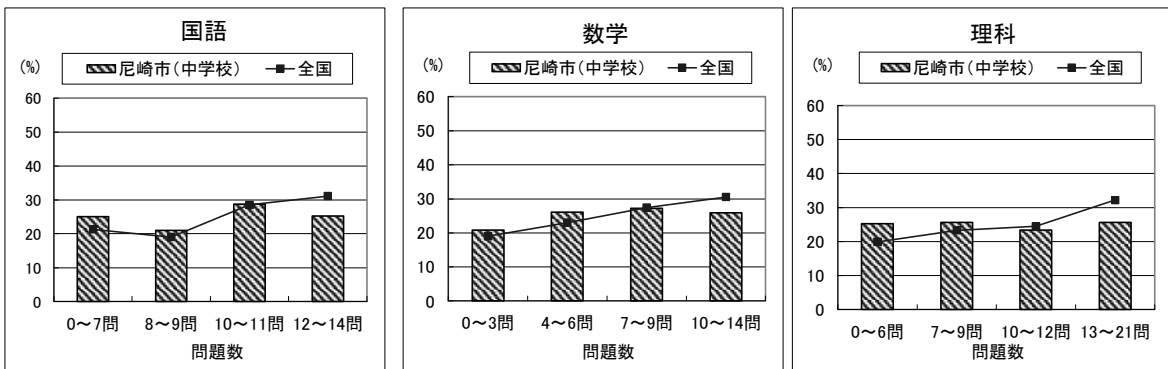


子どもの意識

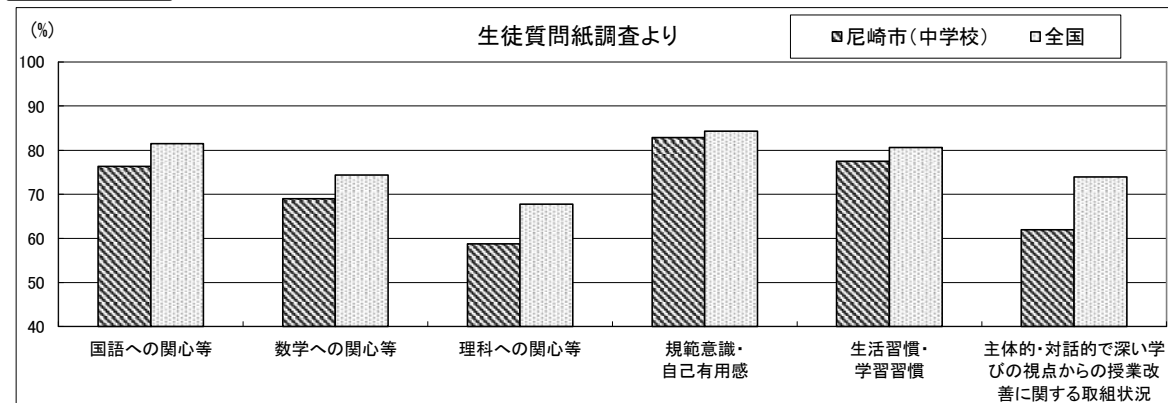


市内中学校

正答数の分布 (横軸: 正答数、縦軸: 割合)



子どもの意識



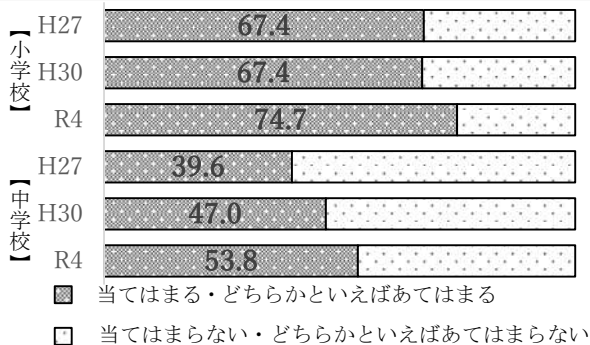
V 学力調査と質問紙調査の関係

児童生徒質問紙調査及び学校質問紙調査において「理科の授業における観察や実験に関する状況」「主体的な学び」「対話的で深い学び」「ICTの活用」の4つの領域に関する項目を抽出し、経年による意識の変化や学力との相関を調べた。

◆ 理科の授業における観察や実験に関する状況

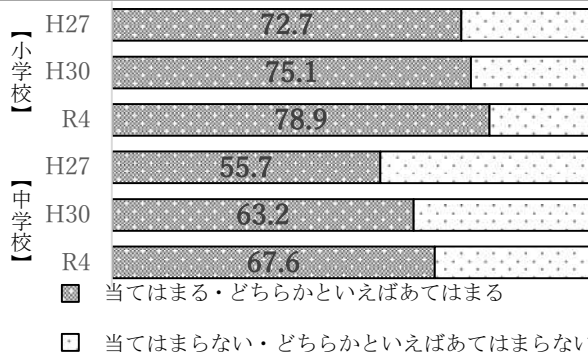
児童生徒質問紙

「理科の授業では、自分の予想をもとに観察や実験の計画を立てていますか」に回答した児童生徒の割合の経年比較(%)



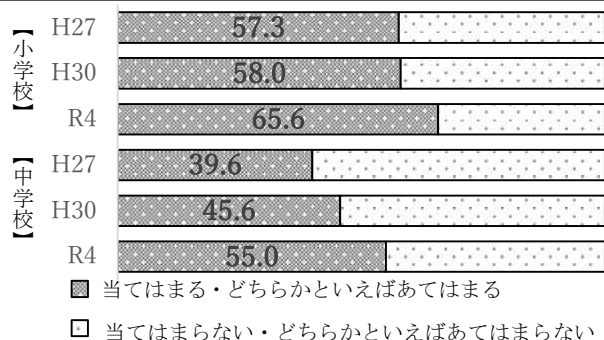
児童生徒質問紙

「理科の授業で、観察や実験の結果をもとに考察していますか」に回答した児童生徒の割合の経年比較(%)



児童生徒質問紙

「理科の授業で、観察や実験の進め方や考え方が間違っていないかを振り返って考えていますか」に回答した児童生徒の割合の経年比較(%)

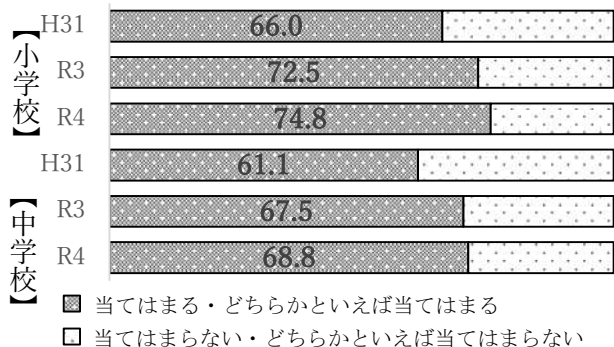


○理科の授業において、予想をもとに観察や実験の計画を立てたり、観察や実験の結果をもとに考察したり、観察や実験の進め方や考え方が間違っていないかを振り返って考えたりしている児童生徒は平成27年度、平成30年度と比べ増加している。

◆ 対話的で深い学び

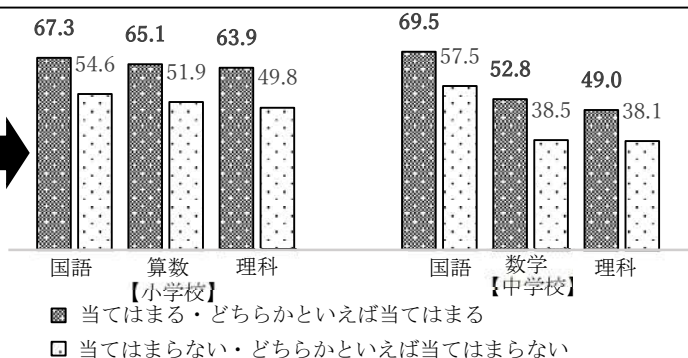
児童生徒質問紙

「話し合う活動を通して、自分の考えを深めたり、広げたりすることができていますか」に回答した児童生徒の割合(%)



児童生徒質問紙×正答率

「話し合う活動を通して、自分の考えを深めたり、広げたりすることができていますか」に回答した児童生徒の平均正答率(%)

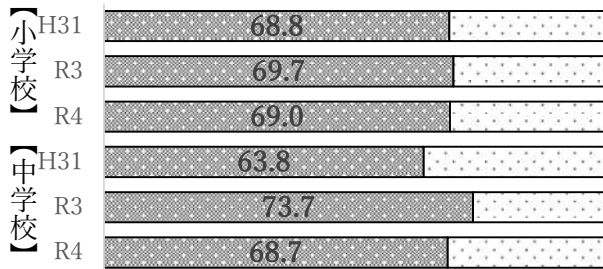


○小中学校において、対話的で深い学びに取り組んでいる児童生徒の割合は、令和元年度以降、増加傾向にある。また、話し合い活動により、自分の考えを深めたり、広げたりすることができた児童生徒は、各教科において、平均正答率が高い傾向にある。

◆ 主体的な学び

児童生徒質問紙

「授業では、課題の解決に向けて、自分で考え、自分から取り組んでいますか」に回答した児童生徒の割合の経年比較(%)

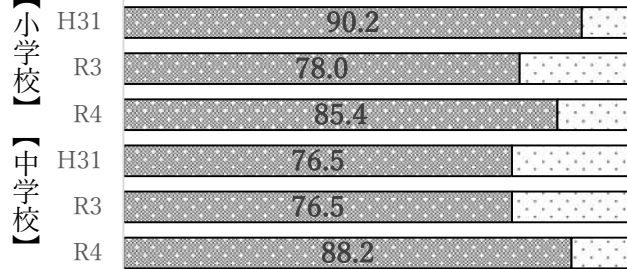


■ 当てはまる・どちらかといえば当てはまる

□ 当てはまらない・どちらかといえば当てはまらない

学校質問紙

「児童生徒は、授業では、課題の解決に向けて、自分で考え、自分から取り組むことができていると思いますか」に回答した学校の割合の経年変化(%)



■ 当てはまる・どちらかといえば当てはまる

□ 当てはまらない・どちらかといえば当てはまらない

○「授業では、課題の解決に向けて、自分で考え、自分から取り組むことができているか」の質問では、児童生徒の意識と学校の意識に差が見られる。今後、児童生徒がより実感できる「主体的な学び」の視点からの授業改善を行っていくことが必要である。

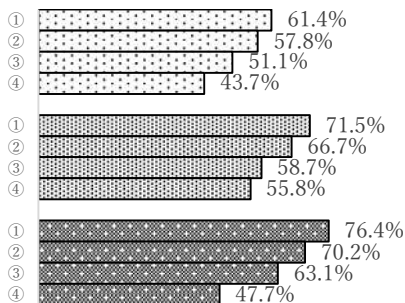
三重クロス分析（「家には、およそどのくらいの本がありますか」×「課題の解決に向けて、自分で考え、自分から取り組んでいましたか」×各教科の平均正答率(%)）

※「家にある本の冊数」は国際学力調査において、家庭の社会経済的背景【SES (Social-Economic Status)】の代替指標の一つとして用いられている。

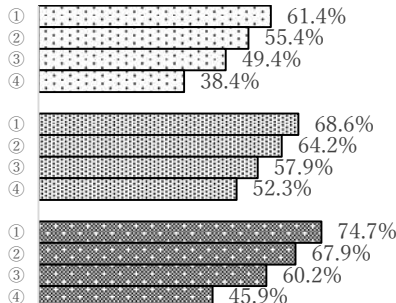
① 0~25冊 ② 26~100冊 ③ 101~冊

① 当てはまる ② どちらかといえば当てはまる ③ どちらかといえば当てはまらない ④ 当てはまらない

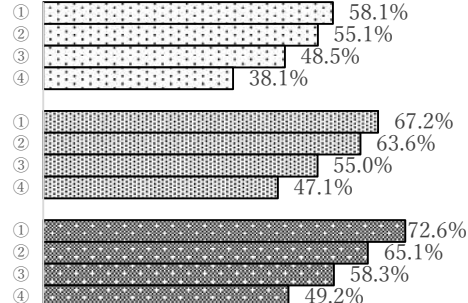
小学校国語



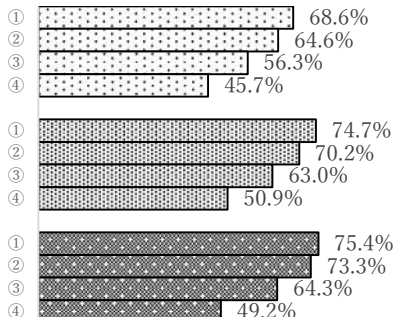
小学校算数



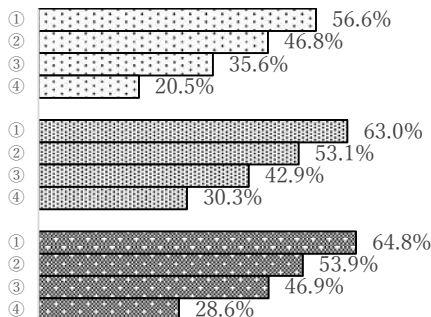
小学校理科



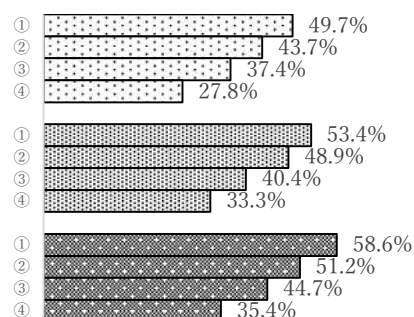
中学校国語



中学校数学



中学校理科



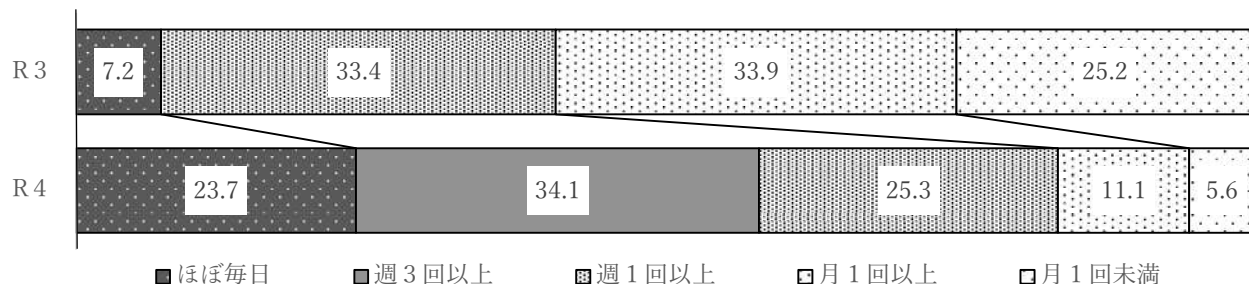
○「家にある本の冊数」が少ない（家庭の社会経済的背景【SES】が低い）ほど、各教科の平均正答率が低い傾向にある。しかし「家にある本の冊数」が少ない層であっても、「課題の解決に向けて、自分で考え、自分から取り組んでいた」児童生徒ほど、各教科の平均正答率が高い傾向にある。同様の傾向は、「自分の考えがうまく伝わるよう、資料や文章、話の組み立てなどを工夫して発表していた」児童生徒や「各教科で学んだことを生かしながら、自分の考えをまとめる活動をしていた」児童生徒にもみられる。

◆ ICT の活用

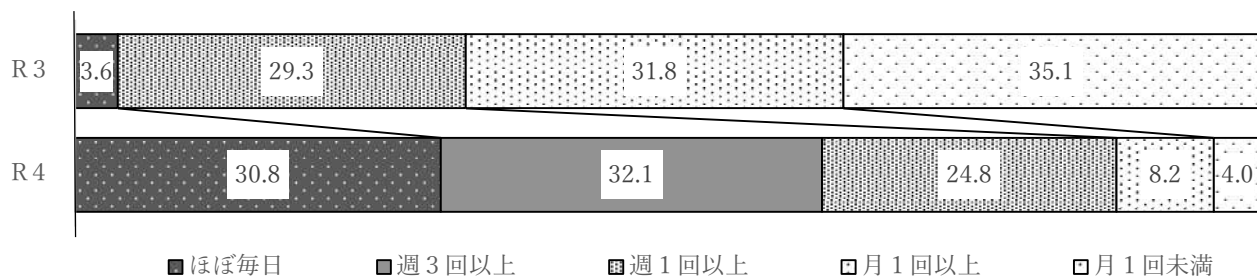
児童生徒質問紙

「前年度までに受けた授業で、PC・タブレットなどのICT機器を、どの程度使用しましたか」に回答した児童生徒の割合（％）

【小学校】



【中学校】

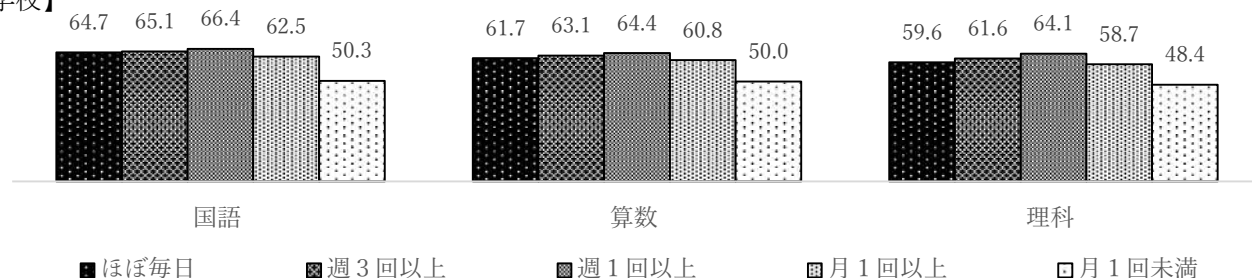


※R3は選択肢に「週3回以上」はなし。

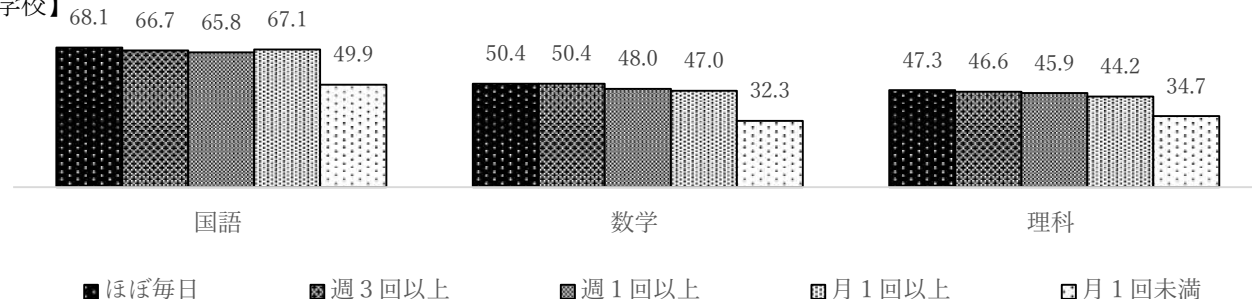
児童生徒質問紙×正答率

「前年度までに受けた授業で、PC・タブレットなどのICT機器を、どの程度使用しましたか」に回答した児童生徒の平均正答率（％）

【小学校】



【中学校】



○昨年度に比べ、授業においてPC・タブレットなどのICT機器を使用する頻度は、大きく伸びている。
 ○授業において、ICT機器を月1回未満使用している児童生徒の平均正答率は低い傾向がみられる。今後も、ICT機器の活用と学力との関係等について注視していく必要がある。

[卷末資料 1]

令和4年度 全国学力・学習状況調査 児童質問紙 回答結果集計
(小学6年生 3,235人)

令和4年度 全国学力・学習状況調査

児童質問紙 回答結果集計

【基本的生活習慣等】

質問番号	質問事項		当てはまる+どちらかといえば、当てはまる	どちらかといえば、当てはまらない+当てはまらない
(1)	朝食を毎日食べていますか	尼崎市	93.0	6.9
		全国	94.4	5.5
(2)	毎日、同じくらいの時刻に寝ていますか	尼崎市	75.3	24.7
		全国	81.5	18.4
(3)	毎日、同じくらいの時刻に起きていますか	尼崎市	87.4	12.3
		全国	90.4	9.6

質問番号	質問事項		きちんと守っている+大体守っている	あまり守っていない+守っていない	携帯電話・スマートフォンやPC・タブレットは持っているが、約束はない	携帯電話・スマートフォンやPC・タブレットを持っていない
(4)	携帯電話・スマートフォンやPC・タブレットの使い方について、家の人と約束したことを守っていますか	尼崎市	68.1	7.2	14.1	10.6
		全国	71.5	5.9	11.2	11.4

質問番号	質問事項		4時間以上	3~4時間	2~3時間	1~2時間	1時間未満	全くしない
(5)	普段（月曜日から金曜日）、1日当たりどれくらいの時間、テレビゲーム（PC・タブレットゲーム、携帯式のゲーム、携帯電話やスマートフォンを使ったゲームも含む）をしますか	尼崎市	23.1	14.3	18.3	23.1	14.5	6.6
		全国	17.2	13.5	19.5	25.9	16.4	7.5

質問番号	質問事項		4時間以上	3~4時間	2~3時間	1~2時間	30分~1時間	30分より少ない	携帯電話やスマートフォンを持っていない
(6)	普段（月曜日から金曜日）、1日当たりどれくらいの時間、携帯電話やスマートフォンでSNSや動画視聴などをしますか（携帯電話やスマートフォンを使って学習する時間やゲームをする時間は除きます）	尼崎市	17.1	10.5	12.9	16.4	11.9	14.5	16.5
		全国	10.9	8.8	12.8	18.1	13.9	14.7	20.6

【挑戦心、達成感、規範意識、自己有用感等】

質問番号	質問事項		当てはまる+どちらかといえば、当てはまる	どちらかといえば、当てはまらない+当てはまらない
(7)	自分には、よいところがあると思いますか	尼崎市	76.6	23.2
		全国	79.3	20.7
(8)	先生は、あなたのよいところを認めてくれていると思いますか	尼崎市	86.0	14.0
		全国	87.1	12.8
(9)	将来の夢や目標を持っていますか	尼崎市	79.6	20.4
		全国	79.8	20.2
(10)	自分でやると決めたことは、やり遂げるようにしていますか	尼崎市	84.5	15.5
		全国	87.2	12.8
(11)	難しいことでも、失敗を恐れなくて挑戦していますか	尼崎市	68.3	31.7
		全国	72.5	27.5
(12)	人が困っているときは、進んで助けていますか	尼崎市	86.9	13.1
		全国	88.9	11.0

(13)	いじめは、どんな理由があってもいけないことだと思いますか	尼崎市	95.6	4.3
		全国	96.8	3.1
(14)	困りごとや不安がある時に、先生や学校にいる大人にいつでも相談できますか	尼崎市	66.0	33.9
		全国	68.1	31.8
(15)	人の役に立つ人間になりたいと思いますか	尼崎市	93.8	6.0
		全国	95.1	4.9
(16)	学校に行くのは楽しいと思いますか	尼崎市	81.7	18.2
		全国	85.4	14.5
(17)	自分と違う意見について考えるのは楽しいと思いますか	尼崎市	66.4	33.5
		全国	73.5	26.4
(18)	友達と協力するのは楽しいと思いますか	尼崎市	93.4	6.5
		全国	94.0	5.8

【学習習慣、学習環境等】

質問番号	質問事項		先生に聞く	友達に聞く	家族に聞く	上記1、2、3以外の人に聞く	自分で調べる	分からないことはそのままにしている	分からないことはない
(19)	家で学校からの課題で分からないことがあったとき、どのようにしていますか（複数選択）	尼崎市	36.8	59.8	80.8	6.8	66.2	12.5	4.8
		全国	35.6	61.6	80.4	6.4	68.2	11.6	4.5

質問番号	質問事項		よくしている	ときどきしている	あまりしていない	全くしていない
(20)	家で自分で計画を立てて勉強をしていますか（学校の授業の予習や復習を含む）	尼崎市	21.2	39.4	27.2	12.1
		全国	27.5	43.6	21.4	7.4

質問番号	質問事項		3時間以上	2～3時間	1～2時間	30分～1時間	30分より少ない	全くしない
(21)	学校の授業時間以外に、普段（月曜日から金曜日）、1日当たりどれくらいの時間、勉強をしますか（学習塾で勉強している時間や家庭教師の先生に教わっている時間、インターネットを活用して学ぶ時間も含む）	尼崎市	12.5	12.2	28.1	25.4	14.7	7.1
		全国	11.3	13.8	34.3	25.8	10.5	4.2

質問番号	質問事項		4時間以上	3～4時間	2～3時間	1～2時間	1時間未満	全くしない
(22)	土曜日や日曜日など学校が休みの日に、1日当たりどれくらいの時間、勉強をしますか（学習塾で勉強している時間や家庭教師の先生に教わっている時間、インターネットを活用して学ぶ時間も含む）	尼崎市	9.1	5.1	11.7	23.1	32.6	18.3
		全国	8.0	5.6	12.6	29.9	31.5	12.3

質問番号	質問事項		2時間以上	1～2時間	30分～1時間	10～30分	10分未満	全くしない
(23)	学校の授業時間以外に、普段（月曜日から金曜日）、1日当たりどれくらいの時間、読書をしますか（教科書や参考書、漫画や雑誌は除く）	尼崎市	6.6	7.3	15.1	21.5	16.1	33.2
		全国	7.2	10.1	19.1	23.2	14.1	26.3

質問番号	質問事項		0～10冊	11～25冊	26～100冊	101～200冊	201～500冊	501冊以上
(24)	あなたの家には、およそどれくらいの本がありますか（雑誌、新聞、教科書は除く）	尼崎市	12.3	19.1	31.6	19.1	12.2	5.6
		全国	11.6	18.9	34.1	19.2	11.6	4.5

質問番号	質問事項		ほぼ毎日	週に1～3回程度	月に1～3回程度	月1回未満
(25)	新聞を読んでいますか	尼崎市	2.9	5.7	9.1	82.1
		全国	4.8	9.0	13.1	73.0

質問番号	質問事項		当てはまる+どちらかといえば、当てはまる	どちらかといえば、当てはまらない+当てはまらない
(26)	読書は好きですか	尼崎市	68.7	31.1
		全国	73.1	26.7

【地域や社会に関わる活動の状況等】

質問番号	質問事項		当てはまる+どちらかといえば、当てはまる	どちらかといえば、当てはまらない+当てはまらない
(27)	自然の中で遊ぶことや自然観察をすることがありますか	尼崎市	58.6	41.4
		全国	65.1	34.9
(28)	地域の大人に、授業や放課後などで勉強やスポーツを教えてもらったり、一緒に遊んでもらったりすることがありますか（習い事の先生は除く）	尼崎市	29.1	70.9
		全国	30.6	69.3
(29)	今住んでいる地域の行事に参加していますか	尼崎市	28.5	71.3
		全国	52.7	47.2
(30)	地域や社会をよくするために何をすべきかを考えることがありますか	尼崎市	44.8	54.9
		全国	51.3	48.6

質問番号	質問事項		家で勉強や読書をしている	放課後子供教室や放課後児童クラブ（学童保育）に参加している	地域の活動に参加している（地域学校種、働本部や地域住民などによる学習・体験プログラムを含む）	学習塾など学校や家以外の場所で勉強している	習い事（スポーツに関する習い事を除く）をしている	スポーツ（スポーツに関する習い事を除く）をしている	家でテレビを見たり、ゲームをしたり、SNSを利用している	家族と過ごしている	友達と遊んでいる
(31)	放課後や週末に何をして過ごすことが多いですか（複数選択）	尼崎市	40.1	2.8	1.9	24.1	37.0	41.1	79.8	69.7	67.0
		全国	52.2	4.7	3.4	24.1	36.3	42.7	82.1	72.5	61.6

【ICTを活用した学習状況】

質問番号	質問事項		ほぼ毎日	週3回以上	週1回以上	月1回以上	月1回未満
(32)	5年生までに受けた授業で、PC・タブレットなどのICT機器をどの程度使用しましたか	尼崎市	23.7	34.1	25.3	11.1	5.6
		全国	26.7	31.5	25.0	11.5	5.1
(33)	学校で、授業中に自分で調べる場面で、PC・タブレットなどのICT機器を、どの程度使っていますか（インターネット検索など）	尼崎市	15.2	31.7	31.1	13.9	7.8
		全国	14.3	29.6	32.2	16.4	7.3
(34)	学校で、学級の友達と意見を交換する場面で、PC・タブレットなどのICT機器を、どの程度使っていますか	尼崎市	6.8	16.7	29.3	23.2	24.0
		全国	6.4	16.1	26.9	24.2	26.2
(35)	学校で、自分の考えをまとめ、発表する場面で、PC・タブレットなどのICT機器を、どの程度使っていますか	尼崎市	6.8	16.2	26.4	27.5	22.9
		全国	6.9	14.8	23.5	28.7	25.8

質問番号	質問事項		役に立つと思う	どちらかといえば、役に立つと思う	どちらかといえば、役に立たないと思う	役に立たないと思う
(36)	学習の中でPC・タブレットなどのICT機器を使うのは勉強の役に立つと思いますか	尼崎市	67.0	26.7	3.7	2.3
		全国	65.5	28.9	3.6	1.7

質問番号	質問事項		3時間以上	2～3時間	1～2時間	30分～1時間	30分未満	全く使っていない	スマートフォンやPC・タブレットなどのICT機器を持っていない
(37)	普段（月曜日から金曜日）、1日当たりどれくらいの時間、スマートフォンやPC・タブレットなどのICT機器を、勉強のために使っていますか	尼崎市	6.0	4.8	12.6	21.3	32.9	15.7	6.5
		全国	4.3	4.9	12.4	22.2	30.0	16.9	9.2

【主体的・対話的で深い学びの視点からの授業改善に関する取組状況】

質問番号	質問事項		発表していた	どちらかといえば、発表していた	どちらかといえば、発表していなかった	発表していなかった	考えを発表する機会はなかった
(38)	5年生までに受けた授業で、自分の考えを発表する機会では、自分の考えがうまく伝わるよう、資料や文章、話の組立てなどを工夫して発表していましたか	尼崎市	23.5	35.1	27.0	12.1	2.1
		全国	27.1	38.3	23.2	9.4	2.0

質問番号	質問事項		当てはまる+どちらかといえば、当てはまる	どちらかといえば、当てはまらない+当てはまらない
(39)	5年生までに受けた授業では、課題の解決に向けて、自分で考え、自分から取り組んでいましたか	尼崎市	69.0	30.8
		全国	77.3	22.6
(40)	5年生までに受けた授業では、各教科などで学んだことを生かしながら、自分の考えをまとめる活動を行っていましたか	尼崎市	63.2	36.6
		全国	72.2	27.7
(41)	5年生までに受けた授業では、自分の思いや考えをもとに、作品や作文など新しいものを創り出す活動を行っていましたか	尼崎市	59.9	39.9
		全国	68.4	31.5
(42)	5年生までに受けた授業は、自分にあった教え方、教材、学習時間などになっていましたか	尼崎市	73.3	26.5
		全国	79.7	20.2

質問番号	質問事項		当てはまる+どちらかといえば、当てはまる	どちらかといえば、当てはまらない+当てはまらない	学級の友達との間で話し合う活動を行っていない
(43)	学級の友達との間で話し合う活動を通じて、自分の考えを深めたり、広げたりすることができていますか	尼崎市	74.8	24.1	0.9
		全国	80.1	18.8	0.9

質問番号	質問事項		当てはまる+どちらかといえば、当てはまる	どちらかといえば、当てはまらない+当てはまらない
(44)	学習した内容について、分かった点や、よく分からなかった点を見直し、次の学習につなげることができていますか	尼崎市	69.6	29.9
		全国	78.2	21.5

【総合的な学習の時間、学級活動、特別な教科道徳】

質問番号	質問事項		当てはまる+どちらかといえば、当てはまる	どちらかといえば、当てはまらない+当てはまらない
(45)	総合的な学習の時間では、自分で課題を立てて情報を集め整理して、調べたことを発表するなどの学習活動に取り組んでいますか	尼崎市	60.6	39.3
		全国	72.7	27.2
(46)	あなたの学級では、学級生活をよりよくするために学級会で話し合い、互いの意見のよさを生かして解決方法を決めていますか	尼崎市	65.4	34.3
		全国	73.5	26.4
(47)	学級活動における学級での話し合いを生かして、今、自分が努力すべきことを決めて取り組んでいますか	尼崎市	65.0	34.9
		全国	73.8	26.2
(48)	道徳の授業では、自分の考えを深めたり、学級やグループで話し合ったりする活動に取り組んでいますか	尼崎市	74.4	25.3
		全国	80.0	19.8

【学習に対する興味・関心や授業の理解度等(国語)】

質問番号	質問事項		当てはまる+どちらかといえば、当てはまる	どちらかといえば、当てはまらない+当てはまらない
(49)	国語の勉強は好きですか	尼崎市	51.2	48.5
		全国	59.2	40.6
(50)	国語の勉強は大切だと思いますか	尼崎市	90.8	9.1
		全国	93.3	6.5
(51)	国語の授業の内容はよく分かりますか	尼崎市	77.7	22.1
		全国	84.0	15.9
(52)	国語の授業で学習したことは、将来、社会に出たときに役に立つと思いますか	尼崎市	88.4	11.4
		全国	91.8	8.2

【学習に対する興味・関心や授業の理解度等(算数)】

質問番号	質問事項		当てはまる+どちらかといえば、当てはまる	どちらかといえば、当てはまらない+当てはまらない
(53)	算数の勉強は好きですか	尼崎市	61.9	38.0
		全国	62.5	37.4
(54)	算数の勉強は大切だと思いますか	尼崎市	93.5	6.4
		全国	94.2	5.7
(55)	算数の授業の内容はよく分かりますか	尼崎市	79.1	20.8
		全国	81.2	18.8
(56)	算数の授業で学習したことは、将来、社会に出たときに役に立つと思いますか	尼崎市	92.0	7.8
		全国	93.3	6.6
(57)	算数の授業で学習したことを、普段の生活の中で活用できないか考えますか	尼崎市	64.4	35.5
		全国	69.3	30.7
(58)	算数の問題の解き方が分からないときは、あきらめずにいろいろな方法を考えますか	尼崎市	76.6	23.2
		全国	80.4	19.5
(59)	算数の授業で問題を解くとき、もっと簡単に解く方法がないか考えますか	尼崎市	73.0	26.9
		全国	76.8	23.1
(60)	算数の授業で公式やきまりを習うとき、そのわけを理解するようにしていますか	尼崎市	81.4	18.4
		全国	85.7	14.0

【学習に対する興味・関心や授業の理解度等(理科)】

質問番号	質問事項		当てはまる+どちらかといえば、当てはまる	どちらかといえば、当てはまらない+当てはまらない
(61)	理科の勉強は好きですか	尼崎市	77.7	22.1
		全国	79.7	20.1
(62)	理科の勉強は大切だと思いますか	尼崎市	82.9	17.0
		全国	86.5	13.4
(63)	理科の授業の内容はよく分かりますか	尼崎市	85.5	14.3
		全国	88.5	11.3
(64)	理科の授業で学習したことを、普段の生活の中で活用できないか考えますか	尼崎市	61.1	38.8
		全国	67.9	31.9

(65)	理科の授業で学習したことは、将来、社会に出たときに役に立つと思いますか	尼崎市	73.3	26.6
		全国	77.2	22.6
(66)	将来、理科や科学技術に関係する職業に就きたいと思いませんか	尼崎市	23.7	76.1
		全国	26.6	73.3
(67)	理科の授業では、自分の予想をもとに観察や実験の計画を立てていますか	尼崎市	74.7	25.0
		全国	78.0	21.8
(68)	理科の授業で、観察や実験の結果から、どのようなことが分かったのか考えていますか	尼崎市	78.9	20.8
		全国	84.9	14.9
(69)	理科の授業で、観察や実験の進め方や考え方が間違っていないかを振り返って考えていますか	尼崎市	65.6	34.1
		全国	72.2	27.5

【各教科の調査時間の適切性】

質問番号	質問事項		全ての書く問題で最後まで解答を書こうと努力した	書く問題で解答しなかったり、解答を書くことを途中で諦めたりしたものがあつた	書く問題は全く解答しなかった
(国1)	今回の国語の問題では、解答を文章で書く問題がありました。それらの問題についてどのように解答しましたか	尼崎市	78.4	17.3	1.9
		全国	78.0	17.4	1.8

質問番号	質問事項		時間が余った	ちょうどよかった	やや足りなかった	全く足りなかった
(国2)	解答時間は十分でしたか(国語)	尼崎市	27.1	36.7	28.0	5.7
		全国	29.9	36.1	26.4	4.8

質問番号	質問事項		全ての書く問題で最後まで解答を書こうと努力した	書く問題で解答しなかったり、解答を書くことを途中で諦めたりしたものがあつた	書く問題は全く解答しなかった
(算1)	今回の算数の問題では、言葉や数、式を使って、わけや求め方などを書く問題がありました。それらの問題について、どのように解答しましたか	尼崎市	82.9	13.0	1.8
		全国	82.8	14.0	1.4

質問番号	質問事項		時間が余った	ちょうどよかった	やや足りなかった	全く足りなかった
(算2)	解答時間は十分でしたか(算数)	尼崎市	55.7	26.7	12.0	3.4
		全国	57.2	26.2	12.0	2.9

質問番号	質問事項		全ての書く問題で最後まで解答を書こうと努力した	書く問題で解答しなかったり、解答を書くことを途中で諦めたりしたものがあつた	書く問題は全く解答しなかった
(理1)	今回の理科の問題では、解答を文章などで書く問題がありました。それらの問題について、どのように解答しましたか	尼崎市	80.1	15.6	1.8
		全国	80.6	15.9	1.7

質問番号	質問事項		時間が余った	ちょうどよかった	やや足りなかった	全く足りなかった
(理2)	解答時間は十分でしたか(理科)	尼崎市	72.0	16.7	7.2	1.8
		全国	74.2	16.6	6.2	1.4

[卷末資料 2]

令和 4 年度 全国学力・学習状況調査 生徒質問紙 回答結果集計
(中学 3 年生 2, 880 人)

令和4年度 全国学力・学習状況調査

生徒質問紙 回答結果集計

【基本的生活習慣等】

質問番号	質問事項		当てはまる+どちらかといえば、当てはまる	どちらかといえば、当てはまらない+当てはまらない
(1)	朝食を毎日食べていますか	尼崎市	89.1	10.9
		全国	91.9	8.1
(2)	毎日、同じくらいの時刻に寝ていますか	尼崎市	76.1	23.9
		全国	79.9	20.0
(3)	毎日、同じくらいの時刻に起きていますか	尼崎市	91.3	8.7
		全国	92.2	7.7

質問番号	質問事項		きちんと守っている+大体守っている	あまり守っていない+守っていない	携帯電話・スマートフォンやコンピュータは持っているが、約束はない	携帯電話・スマートフォンやコンピュータを持っていない
(4)	携帯電話・スマートフォンやコンピュータの使い方について、家の人と約束したことを守っていますか	尼崎市	66.6	8.6	22.1	2.7
		全国	69.5	8.1	18.2	4.1

質問番号	質問事項		4時間以上	3~4時間	2~3時間	1~2時間	1時間未満	全くしない
(5)	普段（月曜日から金曜日）、1日当たりどれくらいの時間、テレビゲーム（コンピュータゲーム、携帯式のゲーム、携帯電話やスマートフォンを使ったゲームも含む）をしますか	尼崎市	20.7	14.2	19.8	18.9	15.2	11.1
		全国	16.3	13.5	20.5	21.0	16.7	11.9

質問番号	質問事項		4時間以上	3~4時間	2~3時間	1~2時間	30分~1時間	30分より少ない	携帯電話やスマートフォンを持っていない
(6)	普段（月曜日から金曜日）、1日当たりどれくらいの時間、携帯電話やスマートフォンでSNSや動画視聴などをしますか（携帯電話やスマートフォンを使って学習する時間やゲームをする時間は除きます）	尼崎市	21.7	16.1	23.3	20.8	9.8	5.0	3.0
		全国	15.6	13.9	22.5	23.8	11.9	6.9	5.3

【挑戦心、達成感、規範意識、自己有用感等】

質問番号	質問事項		当てはまる+どちらかといえば、当てはまる	どちらかといえば、当てはまらない+当てはまらない
(7)	自分には、よいところがあると思いますか	尼崎市	77.6	22.3
		全国	78.5	21.5
(8)	先生は、あなたのよいところを認めてくれていると思いますか	尼崎市	85.0	14.9
		全国	86.6	13.3
(9)	将来の夢や目標を持っていますか	尼崎市	63.3	36.7
		全国	67.3	32.5
(10)	自分でやると決めたことは、やり遂げるようにしていますか	尼崎市	84.6	15.4
		全国	86.6	13.4
(11)	難しいことでも、失敗を恐れなくて挑戦していますか	尼崎市	60.7	39.2
		全国	67.1	32.9
(12)	人が困っているときは、進んで助けていますか	尼崎市	84.5	15.4
		全国	88.4	11.6

(13)	いじめは、どんな理由があってもいけないことだと思いますか	尼崎市	96.2	3.8
		全国	96.4	3.6
(14)	困りごとや不安がある時に、先生や学校にいる大人にいつでも相談できますか	尼崎市	68.1	31.8
		全国	66.6	33.4
(15)	人の役に立つ人間になりたいと思いますか	尼崎市	94.3	5.6
		全国	95.0	4.9
(16)	学校に行くのは楽しいと思いますか	尼崎市	79.8	20.2
		全国	82.9	17.0
(17)	自分と違う意見について考えるのは楽しいと思いますか	尼崎市	70.8	29.0
		全国	76.9	22.9
(18)	友達と協力するのは楽しいと思いますか	尼崎市	93.3	6.6
		全国	93.7	6.2

【学習習慣、学習環境等】

質問番号	質問事項		先生に聞く	友達に聞く	家族に聞く	上記1、2、3以外の人に聞く	自分で調べる	分からないことはそのままにしている	分からないことはない
(19)	家で学校からの課題で分からないことがあったとき、どのようにしていますか（複数選択）	尼崎市	29.3	64.1	45.2	18.0	70.2	11.9	1.1
		全国	31.4	66.8	46.2	15.5	74.4	10.9	1.4

質問番号	質問事項		よくしている	ときどきしている	あまりしていない	全くしていない
(20)	家で自分で計画を立てて勉強をしていますか（学校の授業の予習や復習を含む）	尼崎市	11.6	41.9	32.3	14.2
		全国	15.4	43.1	29.6	11.8

質問番号	質問事項		3時間以上	2～3時間	1～2時間	30分～1時間	30分より少ない	全くしない
(21)	学校の授業時間以外に、普段（月曜日から金曜日）、1日当たりどれくらいの時間、勉強をしますか（学習塾で勉強している時間や家庭教師の先生に教わっている時間、インターネットを活用して学ぶ時間も含む）	尼崎市	9.4	20.8	32.4	17.6	11.7	7.9
		全国	9.9	25.3	34.3	17.0	8.5	4.9

質問番号	質問事項		4時間以上	3～4時間	2～3時間	1～2時間	1時間未満	全くしない
(22)	土曜日や日曜日など学校が休みの日に、1日当たりどれくらいの時間、勉強をしますか（学習塾で勉強している時間や家庭教師の先生に教わっている時間、インターネットを活用して学ぶ時間も含む）	尼崎市	4.9	9.2	18.4	22.9	26.2	18.3
		全国	7.3	13.3	24.3	25.9	19.0	10.2

質問番号	質問事項		2時間以上	1～2時間	30分～1時間	10～30分	10分未満	全くしない
(23)	学校の授業時間以外に、普段（月曜日から金曜日）、1日当たりどれくらいの時間、読書をしますか（教科書や参考書、漫画や雑誌は除く）	尼崎市	3.3	5.5	8.4	11.8	8.6	62.2
		全国	4.6	7.8	14.9	21.3	12.3	39.0

質問番号	質問事項		0～10冊	11～25冊	26～100冊	101～200冊	201～500冊	501冊以上
(24)	あなたの家には、およそどれくらいの本がありますか（一般の雑誌、新聞、教科書は除く）	尼崎市	20.1	19.7	30.6	17.2	9.9	2.5
		全国	14.6	19.6	32.1	17.3	12.1	4.1

質問番号	質問事項		ほぼ毎日	週に1～3回程度	月に1～3回程度	月1回未満
(25)	新聞を読んでいますか	尼崎市	1.7	4.2	7.7	86.2
		全国	3.0	6.4	11.5	79.0

質問番号	質問事項		当てはまる＋どちらかといえば、当てはまる	どちらかといえば、当てはまらない＋当てはまらない
(26)	読書は好きですか	尼崎市	55.2	44.6
		全国	68.2	31.7

【地域や社会に関わる活動の状況等】

質問番号	質問事項		当てはまる＋どちらかといえば、当てはまる	どちらかといえば、当てはまらない＋当てはまらない
(27)	自然の中で遊ぶことや自然観察をすることがありますか	尼崎市	44.5	55.5
		全国	55.0	45.0
(28)	地域の大人に、授業や放課後などで勉強やスポーツを教えてもらったり、一緒に遊んでもらったりすることがありますか（習い事の先生は除く）	尼崎市	17.4	82.5
		全国	21.1	78.9
(29)	今住んでいる地域の行事に参加していますか	尼崎市	18.1	81.7
		全国	40.0	60.0
(30)	地域や社会をよくするために何をすべきかを考えることがありますか	尼崎市	34.4	65.5
		全国	40.7	59.1

質問番号	質問事項		学校の部活動に参加している	家で勉強や読書をしている	地域の活動に参加している 《地域学校種、働本部や地域住民などによる学習・体験プログラムを含む》	学習塾など学校や家以外の場所での勉強している	習い事（スポーツに関する習い事を除く）をしている	スポーツ（スポーツに関する習い事を除く）をしている	家でテレビや動画を見たり、ゲームをしたり、SNSを利用したりしている	家族と過ごしている	友達と遊んでいる
(31)	放課後や週末に何をして過ごすことが多いですか（複数選択）	尼崎市	63.7	33.2	1.5	36.2	18.9	23.3	84.7	59.7	60.2
		全国	73.9	47.9	1.8	36.8	19.8	27.3	88.0	63.4	54.6

【ICTを活用した学習状況】

質問番号	質問事項		ほぼ毎日	週3回以上	週1回以上	月1回以上	月1回未満
(32)	1、2年生のときに受けた授業で、PC・タブレットなどのICT機器をどの程度使いましたか	尼崎市	30.8	32.1	24.8	8.2	4.0
		全国	21.6	29.3	29.7	14.2	5.0
(33)	学校で、授業中に自分で調べる場面で、PC・タブレットなどのICT機器を、どの程度使っていますか（インターネット検索など）	尼崎市	15.1	31.8	34.2	12.7	6.1
		全国	12.3	24.9	34.5	20.6	7.6
(34)	学校で、学級の友達と意見を交換する場面で、PC・タブレットなどのICT機器を、どの程度使っていますか	尼崎市	5.5	15.2	32.0	27.0	20.2
		全国	5.0	12.8	25.7	27.6	28.7
(35)	学校で、自分の考えをまとめ、発表する場面で、PC・タブレットなどのICT機器を、どの程度使っていますか	尼崎市	4.3	13.3	24.9	31.0	26.4
		全国	4.7	10.3	20.3	32.3	32.3

質問番号	質問事項		役に立つと思う	どちらかといえば、役に立つと思う	どちらかといえば、役に立たないと思う	役に立たないと思う
(36)	学習の中でPC・タブレットなどのICT機器を使うのは勉強の役に立つと思いますか	尼崎市	55.8	37.1	4.7	2.2
		全国	56.7	35.9	5.0	2.4

質問番号	質問事項		3時間以上	2～3時間	1～2時間	30分～1時間	30分未満	全く使っていない	スマートフォンやコンピュータなどのICT機器を持っていない
(37)	普段（月曜日から金曜日）、1日当たりどれくらいの時間、スマートフォンやコンピュータなどのICT機器を、勉強のために使っていますか	尼崎市	3.4	4.0	12.0	24.7	35.6	18.7	1.3
		全国	2.5	3.8	11.4	23.1	37.5	18.6	3.0

【主体的・対話的で深い学びの視点からの授業改善に関する取組状況】

質問番号	質問事項		発表していた	どちらかといえば、発表していた	どちらかといえば、発表していなかった	発表していなかった	考えを発表する機会はなかった
(38)	1. 2年生のときに受けた授業で、自分の考えを発表する機会では、自分の考えがうまく伝わるよう、資料や文章、話の組立てなどを工夫して発表していましたか	尼崎市	12.4	33.8	30.6	17.6	5.5
		全国	22.5	40.8	23.8	10.4	2.4

質問番号	質問事項		当てはまる+どちらかといえば、当てはまる	どちらかといえば、当てはまらない+当てはまらない
(39)	1. 2年生のときに受けた授業では、課題の解決に向けて、自分で考え、自分から取り組んでいましたか	尼崎市	68.7	31.3
		全国	79.2	20.7
(40)	1. 2年生のときに受けた授業では、各教科などで学んだことを生かしながら、自分の考えをまとめる活動を行っていましたか	尼崎市	49.9	49.9
		全国	67.4	32.5
(41)	1. 2年生のときに受けた授業では、自分の思いや考えをもとに、作品や作文など新しいものを創り出す活動を行っていましたか	尼崎市	52.3	47.6
		全国	67.2	32.7
(42)	1. 2年生のときに受けた授業は、自分にあった教え方、教材、学習時間などになっていましたか	尼崎市	67.1	32.8
		全国	75.3	24.6

質問番号	質問事項		当てはまる+どちらかといえば、当てはまる	どちらかといえば、当てはまらない+当てはまらない	学級の生徒との間で話し合う活動を行っていない
(43)	学級の生徒との間で話し合う活動を通じて、自分の考えを深めたり、広げたりすることができていますか	尼崎市	68.8	27.8	3.3
		全国	78.7	19.7	1.5

質問番号	質問事項		当てはまる+どちらかといえば、当てはまる	どちらかといえば、当てはまらない+当てはまらない
(44)	学習した内容について、分かった点や、よく分からなかった点を見直し、次の学習につなげることができていますか	尼崎市	64.0	35.7
		全国	74.7	25.0

【総合的な学習の時間、学級活動、特別な教科道徳】

質問番号	質問事項		当てはまる+どちらかといえば、当てはまる	どちらかといえば、当てはまらない+当てはまらない
(45)	総合的な学習の時間では、自分で課題を立てて情報を集め整理して、調べたことを発表するなどの学習活動に取り組んでいますか	尼崎市	46.0	53.8
		全国	72.1	27.8
(46)	あなたの学級では、学級生活をよりよくするために学級活動で話し合い、互いの意見のよさを生かして解決方法を決めていますか	尼崎市	60.7	39.0
		全国	76.8	23.0
(47)	学級活動における学級での話し合いを生かして、今、自分が努力すべきことを決めて取り組んでいますか	尼崎市	58.1	41.7
		全国	71.7	28.1
(48)	道徳の授業では、自分の考えを深めたり、学級やグループで話し合ったりする活動に取り組んでいますか	尼崎市	76.3	23.6
		全国	85.5	14.3

【学習に対する興味・関心や授業の理解度等(国語)】

質問番号	質問事項		当てはまる+どちらかといえば、当てはまる	どちらかといえば、当てはまらない+当てはまらない
(49)	国語の勉強は好きですか	尼崎市	56.5	43.5
		全国	61.9	37.9
(50)	国語の勉強は大切だと思いますか	尼崎市	91.5	8.4
		全国	93.2	6.7
(51)	国語の授業の内容はよく分かりますか	尼崎市	71.7	28.2
		全国	81.2	18.6
(52)	国語の授業で学習したことは、将来、社会に出たときに役に立つと思いますか	尼崎市	85.6	14.1
		全国	89.7	10.1

【学習に対する興味・関心や授業の理解度等(数学)】

質問番号	質問事項		当てはまる+どちらかといえば、当てはまる	どちらかといえば、当てはまらない+当てはまらない
(53)	数学の勉強は好きですか	尼崎市	54.4	45.4
		全国	58.1	41.8
(54)	数学の勉強は大切だと思いますか	尼崎市	83.3	16.4
		全国	86.6	13.2
(55)	数学の授業の内容はよく分かりますか	尼崎市	69.6	30.2
		全国	76.2	23.7
(56)	数学の授業で学習したことは、将来、社会に出たときに役に立つと思いますか	尼崎市	68.8	31.0
		全国	76.5	23.4
(57)	数学の授業で学習したことを、普段の生活の中で活用できないか考えますか	尼崎市	38.4	61.4
		全国	47.3	52.5
(58)	数学の問題の解き方が分からないときは、あきらめずにいろいろな方法を考えますか	尼崎市	68.5	31.3
		全国	75.2	24.6
(59)	数学の授業で問題を解くとき、もっと簡単に解く方法がないか考えますか	尼崎市	64.1	35.6
		全国	70.2	29.7

質問番号	質問事項		そうしている	どちらかといえば、そうしている	どちらかといえば、そうしていない	そうしていない
(60)	数学の授業で公式やきまりを習うとき、そのわけを理解するようにしていますか	尼崎市	30.8	43.2	18.4	7.3
		全国	39.2	40.4	14.6	5.3

【学習に対する興味・関心や授業の理解度等(理科)】

質問番号	質問事項		当てはまる+どちらかといえば、当てはまる	どちらかといえば、当てはまらない+当てはまらない
(61)	理科の勉強は好きですか	尼崎市	59.3	40.5
		全国	66.4	33.5
(62)	理科の勉強は大切だと思いますか	尼崎市	69.8	30.0
		全国	76.8	23.0
(63)	理科の授業の内容はよく分かりますか	尼崎市	64.2	35.7
		全国	75.2	24.7
(64)	理科の授業で学習したことを、普段の生活の中で活用できないか考えますか	尼崎市	41.7	58.1
		全国	52.7	47.1

(65)	理科の授業で学習したことは、将来、社会に出たときに役に立つと思いますか	尼崎市	50.3	49.4
		全国	61.5	38.3
(66)	将来、理科や科学技術に関係する職業に就きたいと思いませんか	尼崎市	17.9	82.0
		全国	22.1	77.7
(67)	理科の授業では、自分の予想をもとに観察や実験の計画を立てている	尼崎市	53.8	46.1
		全国	64.5	35.3
(68)	理科の授業で、観察や実験の結果をもとに考察していますか	尼崎市	67.6	32.3
		全国	78.9	20.9
(69)	理科の授業で、観察や実験の進め方や考え方が間違っていないかを振り返って考えていますか	尼崎市	55.0	44.8
		全国	68.1	31.7

【各教科の調査時間の適切性】

質問番号	質問事項		全ての書く問題で最後まで解答を書こうと努力した	書く問題で解答しなかったり、解答を書くことを途中で諦めたりしたものがあつた	書く問題は全く解答しなかった
(国1)	今回の国語の問題では、解答を文章で書く問題がありました。それらの問題についてどのように解答しましたか	尼崎市	73.2	20.0	3.9
		全国	77.3	17.4	2.4

質問番号	質問事項		時間が余った	ちょうどよかった	やや足りなかった	全く足りなかった
(国2)	解答時間は十分でしたか(国語)	尼崎市	36.6	43.6	15.4	1.5
		全国	45.4	39.5	11.1	1.1

質問番号	質問事項		全ての書く問題で最後まで解答を書こうと努力した	書く問題で解答しなかったり、解答を書くことを途中で諦めたりしたものがあつた	書く問題は全く解答しなかった
(数1)	今回の数学の問題では、解答を言葉や数、式を使って説明する問題がありました。それらの問題について、どのように解答しましたか	尼崎市	47.6	46.6	5.0
		全国	53.4	41.3	3.7

質問番号	質問事項		時間が余った	ちょうどよかった	やや足りなかった	全く足りなかった
(数2)	解答時間は十分でしたか(数学)	尼崎市	35.7	34.0	25.1	4.3
		全国	38.6	32.4	23.7	3.7

質問番号	質問事項		全ての書く問題で最後まで解答を書こうと努力した	書く問題で解答しなかったり、解答を書くことを途中で諦めたりしたものがあつた	書く問題は全く解答しなかった
(理1)	今回の理科の問題では、解答を文章などで書く問題がありました。それらの問題について、どのように解答しましたか	尼崎市	65.8	31.4	2.2
		全国	74.0	23.3	1.7

質問番号	質問事項		時間が余った	ちょうどよかった	やや足りなかった	全く足りなかった
(理2)	解答時間は十分でしたか(理科)	尼崎市	60.9	31.3	6.3	0.8
		全国	67.2	26.0	4.9	0.8

