

平成27年度
全国学力・学習状況調査
結果報告

実施学年

小学6年

中学3年

平成27年12月
尼崎市教育委員会

もくじ

調査の概要	1
教科に関する調査	
1 小学6年	
(1) 国語A	3
(2) 国語B	4
(3) 算数A	5
(4) 算数B	6
(5) 理科	7
2 中学3年	
(1) 国語A	8
(2) 国語B	9
(3) 数学A	10
(4) 数学B	11
(5) 理科	12
学力調査問題についての分析	13
質問紙調査	17
学力調査と質問紙調査との関係	
1 授業と学力	21
2 家庭生活と学力	
(1) 家庭学習と学力	23
(2) テレビ・DVD、ゲーム、携帯電話・スマートフォンと学力	25
3 規範意識・自尊感情と学力	27
まとめと今後の取組について	29
[巻末資料1]平成27年度全国学力・学習状況調査	
児童質問紙 回答結果集計	31
[巻末資料2]平成27年度全国学力・学習状況調査	
生徒質問紙 回答結果集計	35

調査の概要

1 調査目的

義務教育の機会均等とその水準の維持向上の観点から、全国的な児童生徒の学力や学習状況を把握・分析し、教育施策の成果と課題を検証し、その改善を図るとともに、学校における児童生徒への教育指導の充実や学習状況の改善等に役立てる。

さらに、そのような取組を通じて、教育に関する継続的な検証改善サイクルを確立する。

2 学年、教科等、人数

(1) 教科に関する調査

実施学年	調査内容	国語	算数	理科
小学6年	主として「知識」に関する問題(A)	3,459人	3,460人	3,463人
	主として「活用」に関する問題(B)	3,459人	3,462人	
中学3年	主として「知識」に関する問題(A)	3,109人	3,112人	3,118人
	主として「活用」に関する問題(B)	3,111人	3,115人	

(2) 生活習慣や学習環境等に関する質問紙調査

小学6年	中学3年
3,461人	3,115人

3 調査実施日

平成27年4月21日(火) 悉皆調査

4 結果の概要

(1) 学力の状況(全国との比較)

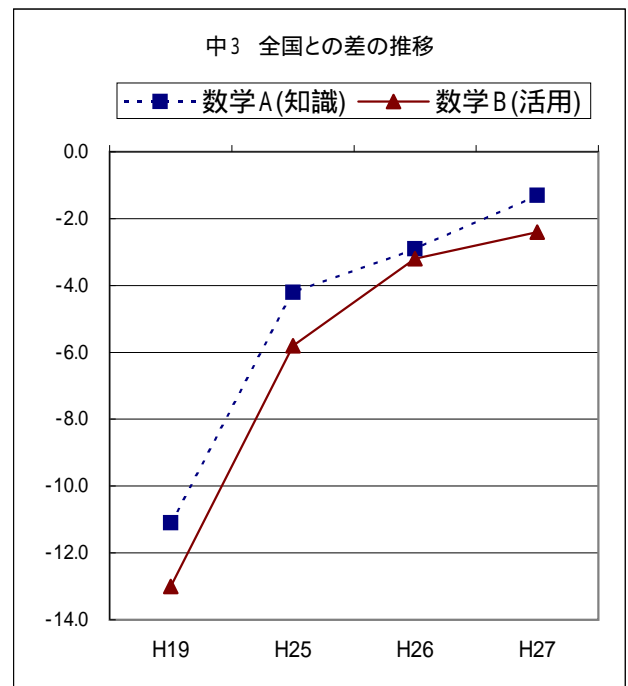
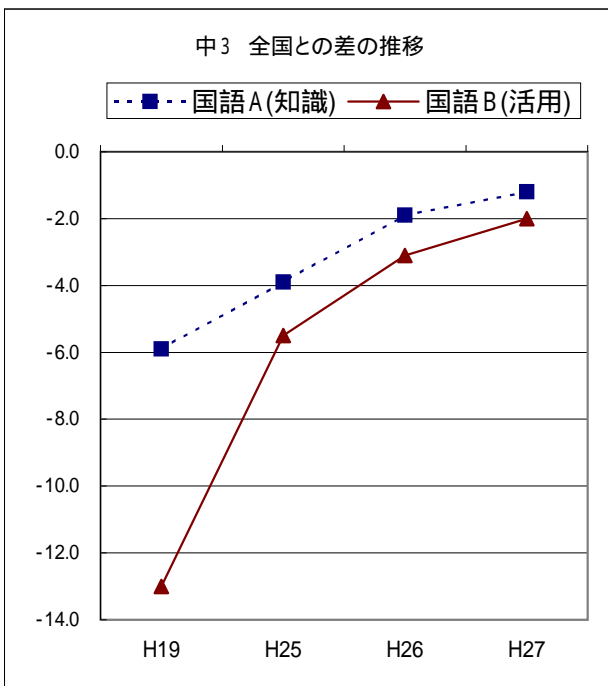
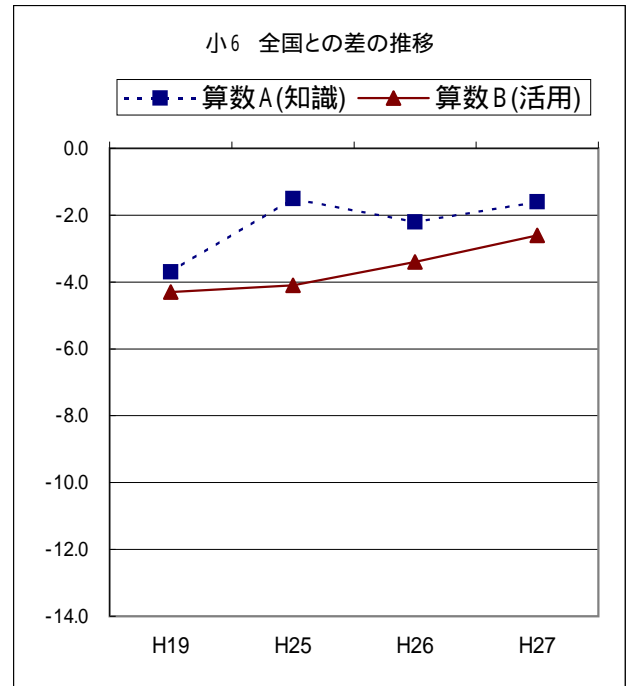
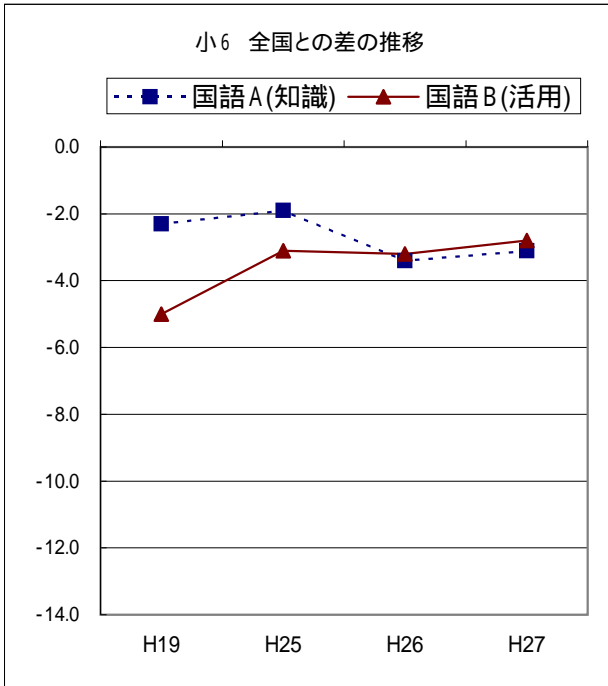
小学6年では、知識A・活用Bともに一定水準を維持しており、ほぼ例年並みの結果となっている。中学3年は、知識A・活用Bともに、全国との差が大幅に縮まり改善が見られる。

結果、いずれの学年・教科においても、2年連続で文部科学省の定める達成基準である全国平均正答率の5%以内に入っていることから、概ね全国レベルに達している。しかしながら、全国平均を越えている学年・教科はないため、今後、さらに改善の必要がある。

		国語								算数・数学								理科
		A(知識)				B(活用)				A(知識)				B(活用)				
		H19	H25	H26	H27	H19	H25	H26	H27	H19	H25	H26	H27	H19	H25	H26	H27	
小6	尼崎市	79.4	60.8	69.5	66.9	57.0	46.3	52.3	62.6	78.4	75.7	75.9	73.6	59.3	54.3	54.8	42.4	57.7
	全国	81.7	62.7	72.9	70.0	62.0	49.4	55.5	65.4	82.1	77.2	78.1	75.2	63.6	58.4	58.2	45.0	60.8
中3	尼崎市	75.7	72.5	77.5	74.6	59.0	61.9	47.9	63.8	60.8	59.5	64.5	63.1	47.6	35.7	56.6	39.2	52.3
	全国	81.6	76.4	79.4	75.8	72.0	67.4	51.0	65.8	71.9	63.7	67.4	64.4	60.6	41.5	59.8	41.6	53.0

数値は、平均正答率(%)を表す。

(2) 全国平均正答率との差の推移

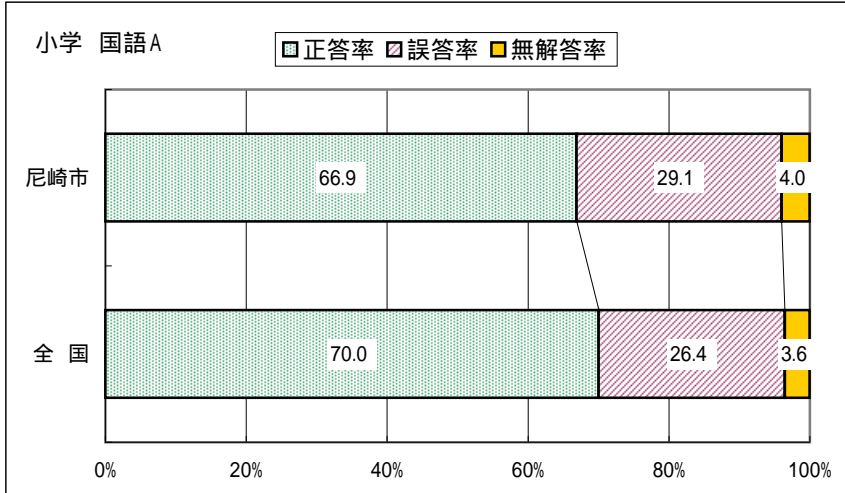


教科に関する調査

1 小学6年

(1) 国語A(「知識」に関する問題)

平均正答率

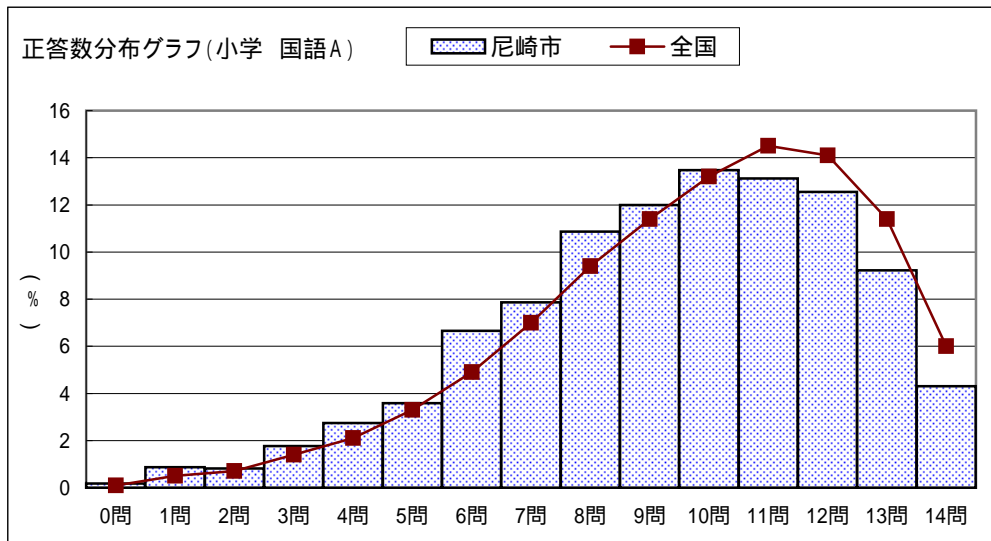


平均正答率は66.9%で、全国との差は3.1ポイントである。

誤答率は29.1%で、全国との差は2.7ポイントである。

無解答率は、全国との差においてH26は0.8ポイントであったが、H27の差は0.4ポイントとなり、0.4ポイント改善した。

正答数分布



全国とほぼ同じ形状となっている。

6問から9問までの中間層が全国と比べて多くなっている。

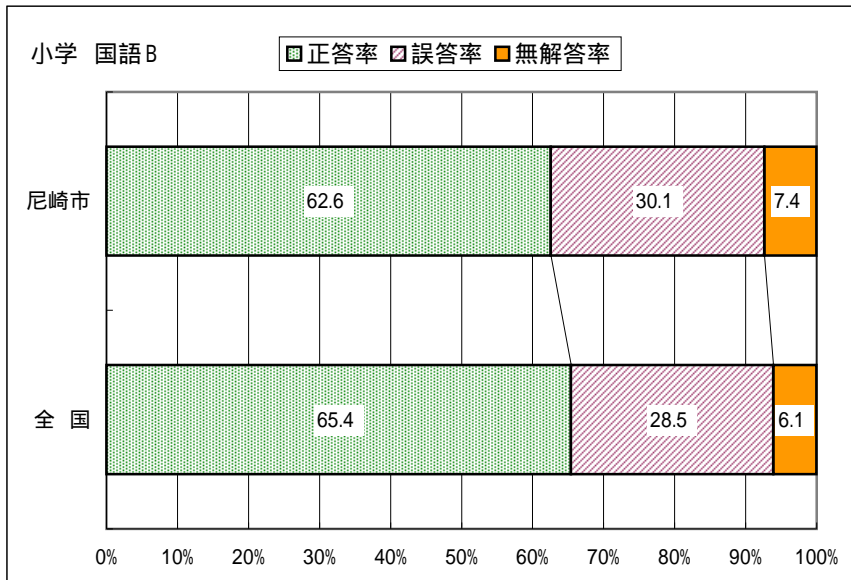
学習指導要領の領域

区分	平均正答率 (%)			
	H26		H27	
	ニ崎市	全国	ニ崎市	全国
話すこと・聞くこと	70.5	72.4	50.8	53.0
書くこと	67.8	72.2	84.3	86.0
読むこと	64.6	68.5	51.4	55.2
伝統的な言語文化と国語の特質に関する事項	70.2	73.7	74.0	77.2

「話すこと・聞くこと」「読むこと」について引き続き改善に向けた努力を要するが、「書くこと」について改善が見られる。

(2) 国語B(「活用」に関する問題)

平均正答率

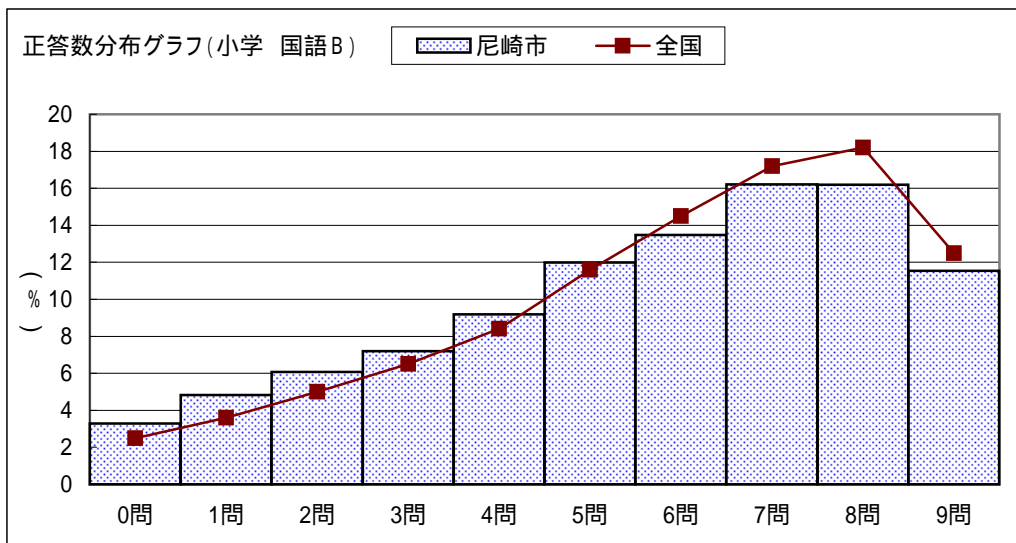


平均正答率は62.6%で、全国との差は2.8ポイントである。概ね全国レベルとなっている。

誤答率は30.1%で、全国との差は1.6ポイントである。

無解答率は、全国との差においてH26は1.8ポイントであったが、H27の差は1.3ポイントとなり、0.5ポイント改善した。

正答数分布



全国とほぼ同じ形状となっている。

6問以上の上位層が少なくなっている。

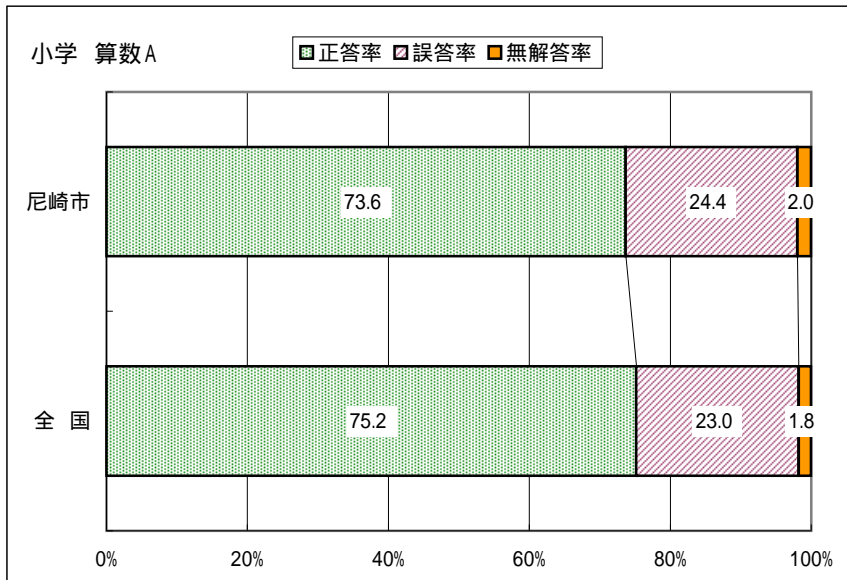
学習指導要領の領域

区分	平均正答率(%)			
	H26		H27	
	ニ崎市	全国	ニ崎市	全国
話すこと・聞くこと	48.8	51.2		
書くこと	30.8	34.4	57.8	61.1
読むこと	53.8	57.3	65.5	68.1
伝統的な言語文化と国語の特質に関する事項	67.8	69.8		

「読むこと」について改善が見られる。

(3) 算数A(「知識」に関する問題)

平均正答率

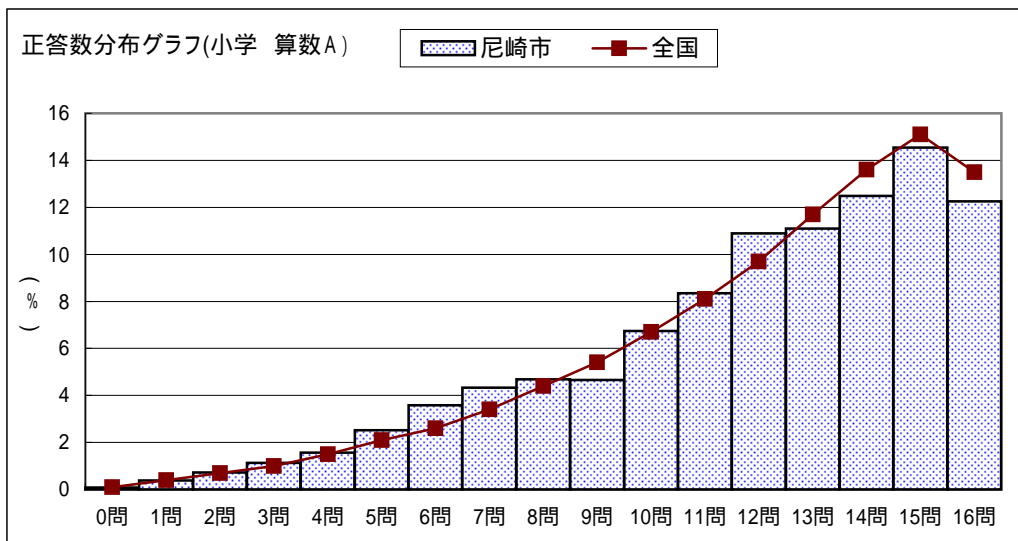


平均正答率は73.6%で、全国との差は1.6ポイントである。概ね全国レベルとなっている。

誤答率は24.4%で、全国との差は1.4ポイントである。

無解答率は、全国との差においてH26は0.4ポイントであったが、H27の差は0.2ポイントとなり、0.2ポイント改善した。

正答数分布



全国とほぼ同じ形状となっている。

10問から12問までの中間層が全国と比べて多くなっている。

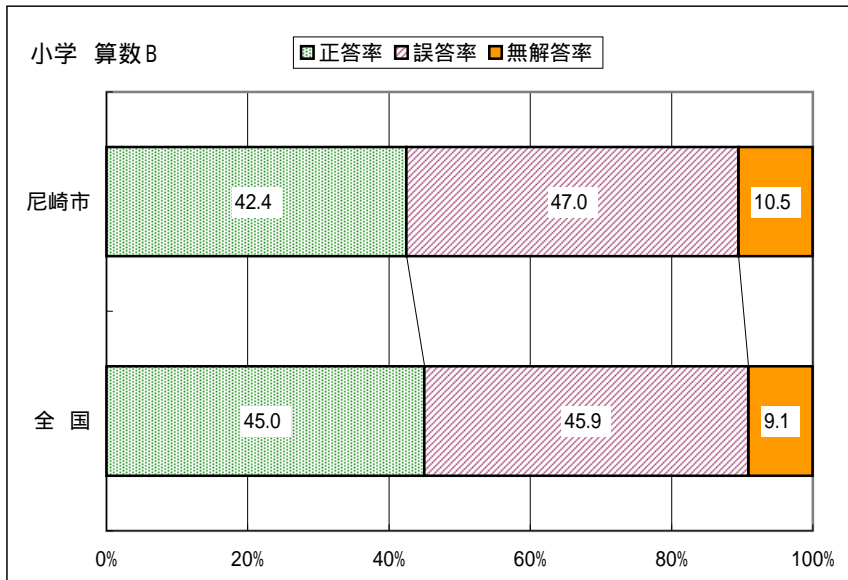
学習指導要領の領域

区分	平均正答率 (%)			
	H26		H27	
	ニ崎市	全国	ニ崎市	全国
数と計算	81.1	81.8	80.8	80.1
量と測定	72.4	74.8	67.8	71.3
図形	66.8	71.8	61.4	64.5
数量関係	79.1	81.3	81.9	84.9

「量と測定」「数量関係」について引き続き改善に向けた努力を要するが、「数と計算」と「図形」について改善が見られる。

(4) 算数B(「活用」に関する問題)

平均正答率

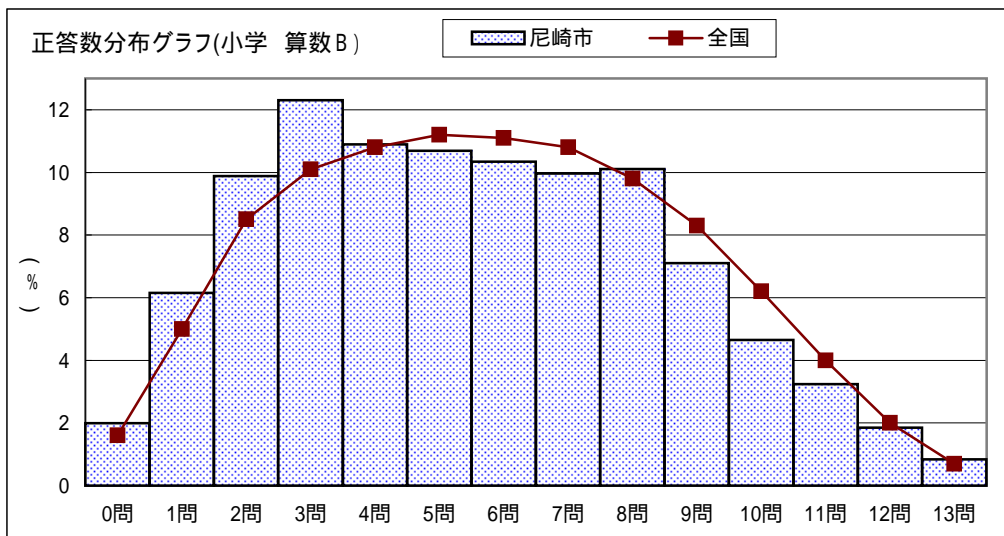


平均正答率は42.4%で、全国との差は2.6ポイントである。概ね全国レベルとなっている。

誤答率は47.0%で、全国との差は1.1ポイントである。

無解答率は、全国との差においてH26は1.4ポイントであり、H27の差も1.4ポイントであり、前回と同様の結果であった。

正答数分布



全国と比較して左よりの形状となっている。

3問以下の下位層が多くなっている。

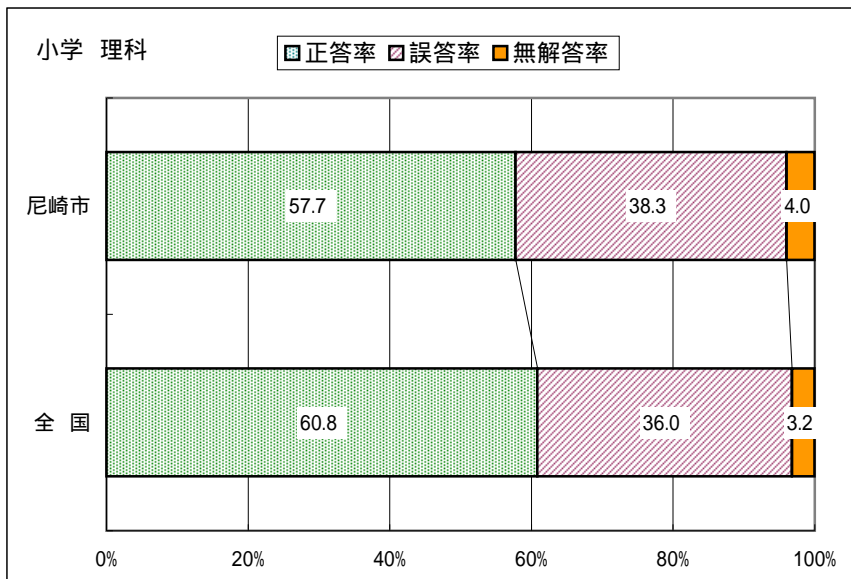
学習指導要領の領域

区分	平均正答率 (%)			
	H26		H27	
	ニ崎市	全国	ニ崎市	全国
数と計算	57.4	61.3	39.9	42.4
量と測定	54.1	56.5	39.6	41.7
図形	62.9	65.7	42.2	45.6
数量関係	52.4	56.2	41.9	43.0

「量と測定」「図形」については引き続き改善に向けた努力を要するが、「数と計算」と「数量関係」について改善が見られる。

(5) 理科

平均正答率

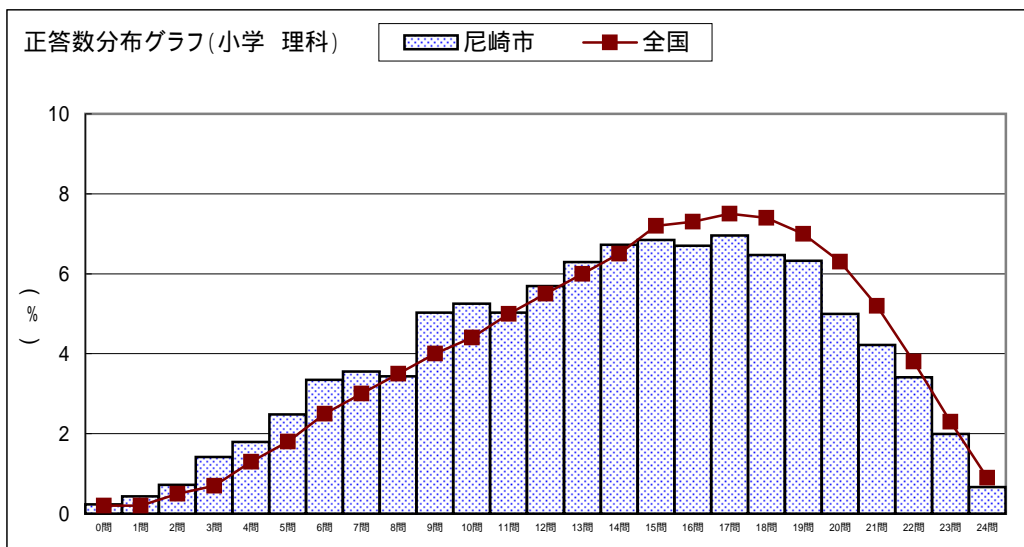


平均正答率は57.7%で、全国との差は3.1ポイントである。

誤答率は38.3%で、全国との差は2.3ポイントである。

無解答率は4.0%で、全国との差は0.8ポイントである。

正答数分布



全国とほぼ同じ形状となっている。

9問から14問までの中間層が全国に比べて多くなっている。

学習指導要領の領域

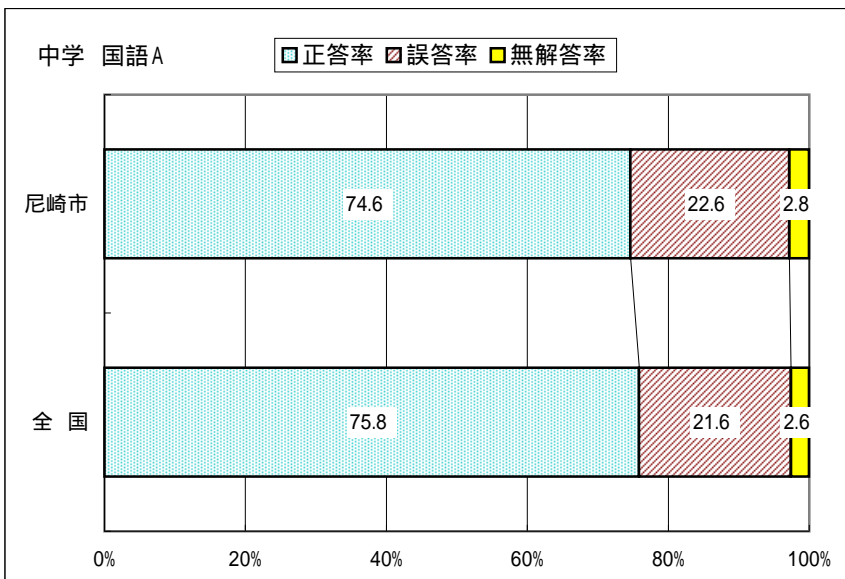
区分		平均正答率(%)	
		H27	
		尼崎市	全国
A区分	物質	52.2	57.4
	エネルギー	62.6	65.6
B区分	生命	59.2	61.2
	地球	55.3	57.8

「物質」をはじめとして、全区分について改善に向けた努力を要する。

2 中学3年

(1) 国語A(「知識」に関する問題)

平均正答率

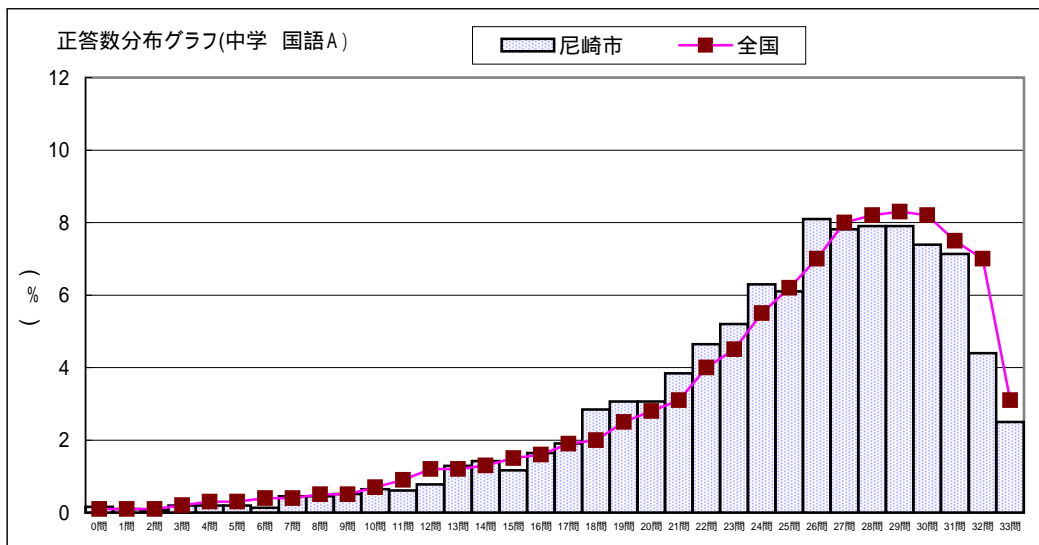


平均正答率は74.6%で、全国との差は1.2ポイントである。概ね全国レベルとなっている。

誤答率は22.6%で、全国との差は1.0ポイントである。

無解答率は、全国との差においてH26は0.2ポイントであり、H27の差も0.2ポイントであり、前回と同様の結果となった。

正答数分布



全国とほぼ同じ形状となっている。

18問から26問までの中間層が多くなっている。

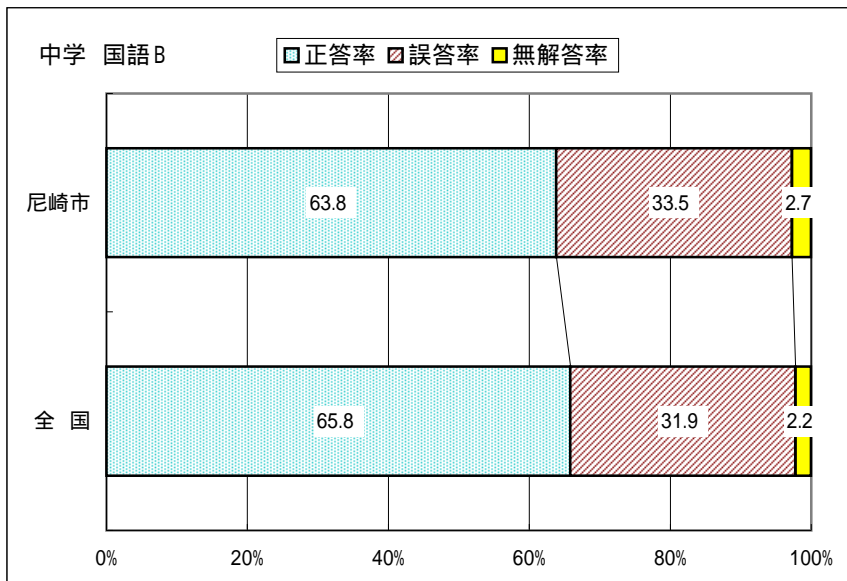
学習指導要領の領域

区分	平均正答率(%)			
	H26		H27	
	ニ崎市	全国	ニ崎市	全国
話すこと・聞くこと	69.1	72.3	78.7	79.7
書くこと	81.3	83.4	71.1	73.6
読むこと	81.4	82.9	86.4	86.1
伝統的な言語文化と国語の特質に関する事項	77.0	78.7	71.6	72.9

「書くこと」について引き続き改善に向けた努力を要するが、「話すこと・聞くこと」「読むこと」「伝統的な言語文化と国語の特質に関する事項」について改善が見られる。

(2) 国語B(「活用」に関する問題)

平均正答率

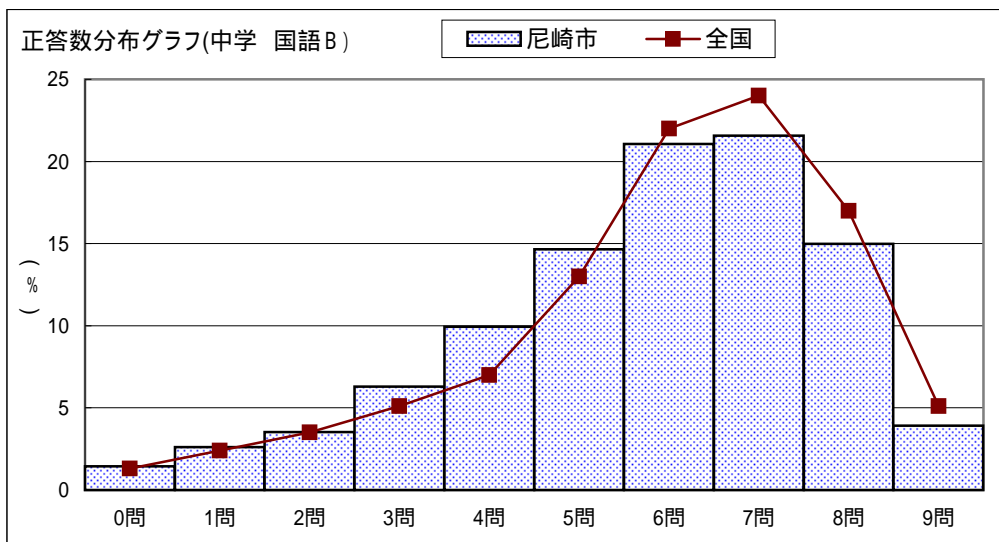


平均正答率は63.8%で、全国との差は2.0ポイントである。概ね全国レベルとなっている。

誤答率は33.5%で、全国との差は1.6ポイントである。

無解答率は、全国との差においてH26は0.6ポイントであったが、H27の差は0.5ポイントとなり、0.1ポイント改善した。

正答数分布



全国とほぼ同じ形状になっている。

3問から5問までの中間層が多くなっている。

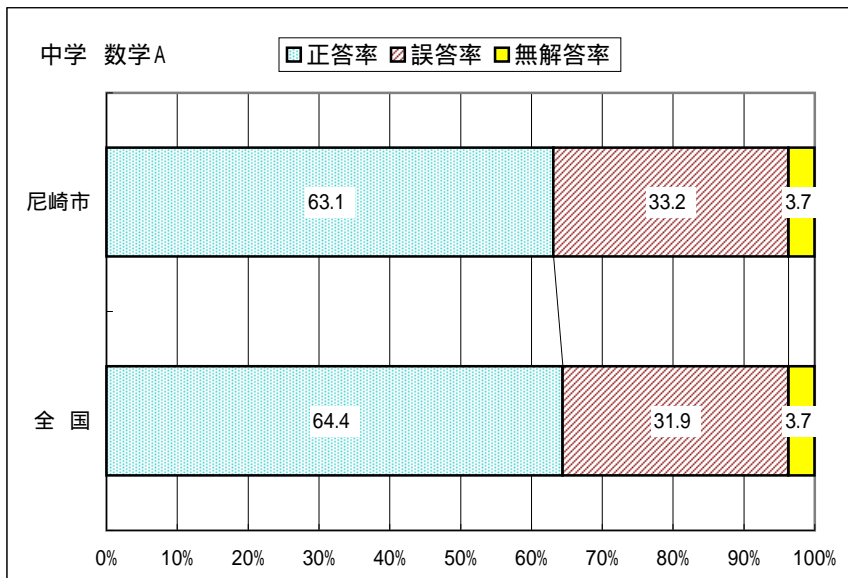
学習指導要領の領域

区分	平均正答率(%)			
	H26		H27	
	ニ崎市	全国	ニ崎市	全国
話すこと・聞くこと	---	---	71.1	72.2
書くこと	36.1	41.0	34.4	36.7
読むこと	45.9	49.2	60.1	62.6
伝統的な言語文化と国語の特質に関する事項	53.8	56.8		

「読むこと」について、改善が見られる。

(3) 数学A(「知識」に関する問題)

平均正答率

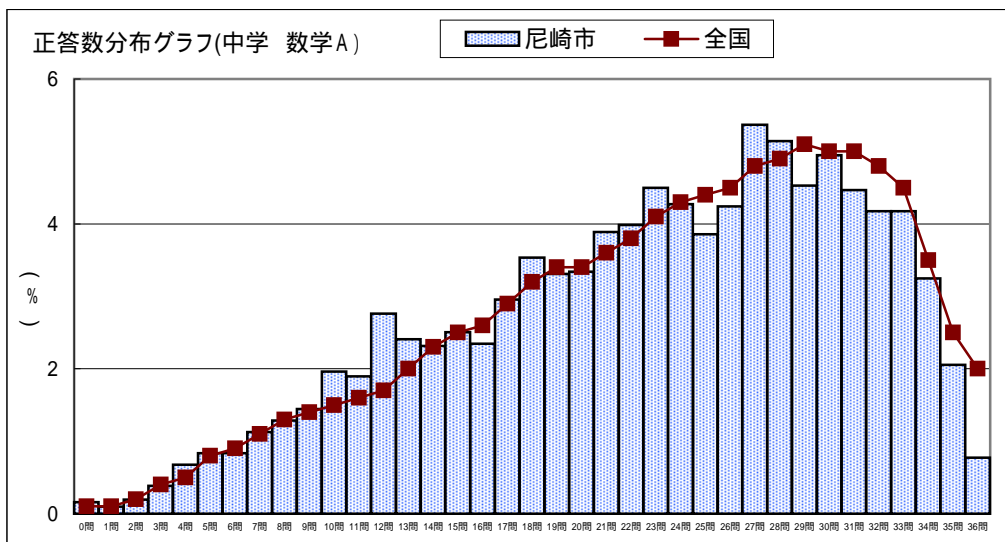


平均正答率は63.1%で、全国との差は1.3ポイントである。概ね全国レベルとなっている。

誤答率は33.2%で、全国との差は1.3ポイントである。

無解答率は、全国との差においてH26は0.4ポイントであったが、H27は全国と同じ値となり、0.4ポイント改善した。

正答数分布



不規則に突出した層が見られる形状となっている。

30問以上の上位層が少なくなっているが、19問から28問まで中間層で多くなる傾向も見られる。

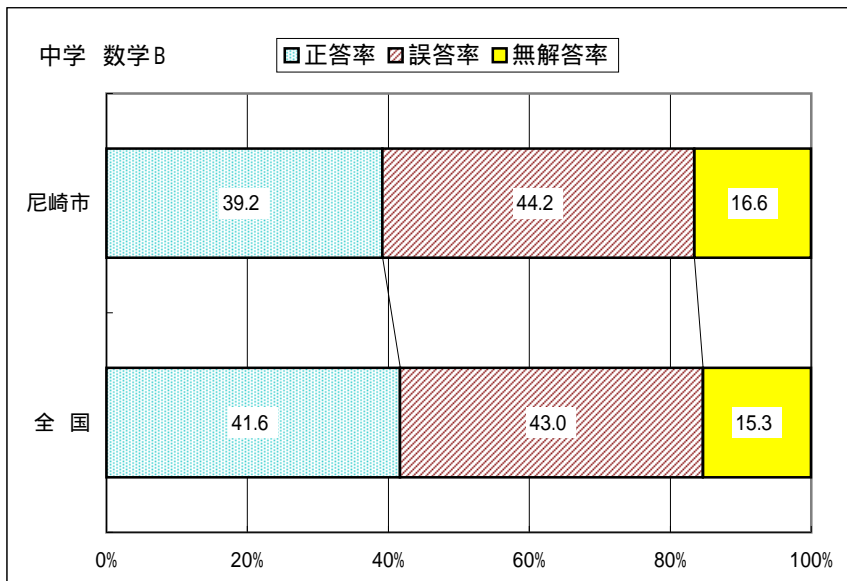
学習指導要領の領域

区分	平均正答率(%)			
	H26		H27	
	ニ崎市	全国	ニ崎市	全国
数と式	75.4	77.4	66.5	67.7
図形	62.8	66.4	61.7	63.4
関数	54.6	58.0	60.7	61.7
資料の活用	56.3	59.1	62.0	63.0

全ての区分において改善が見られる。

(4) 数学B(「活用」に関する問題)

平均正答率

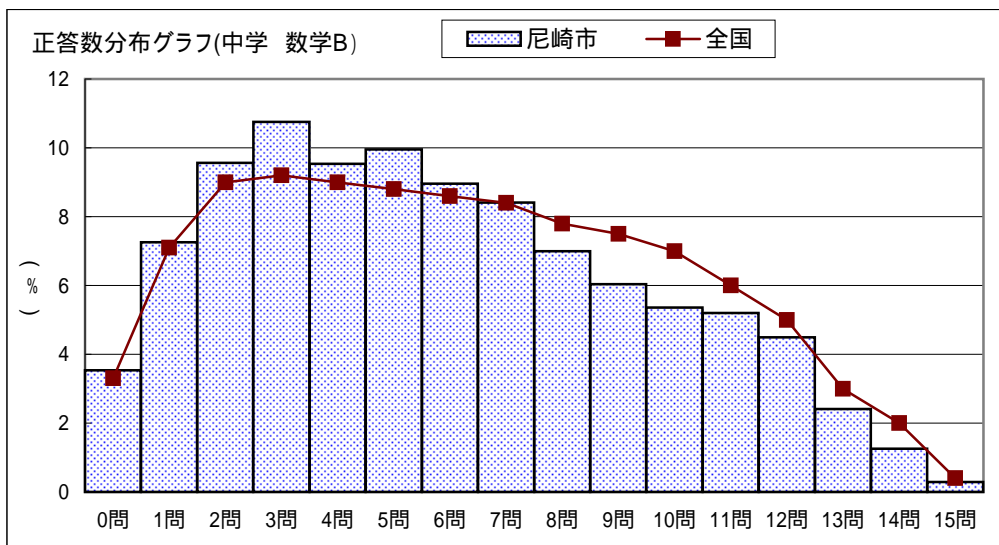


平均正答率は39.2%で、全国との差は2.4ポイントである。概ね全国レベルとなっている。

誤答率は44.2%で、全国との差は0.8ポイントである。

無解答率は、全国との差においてH26は2.3ポイントであったが、H27の差は1.3ポイントとなり、1.0ポイント改善した。

正答数分布



全国とほぼ同じ形状になっている。

8問以上の上位層が少なくなっている。

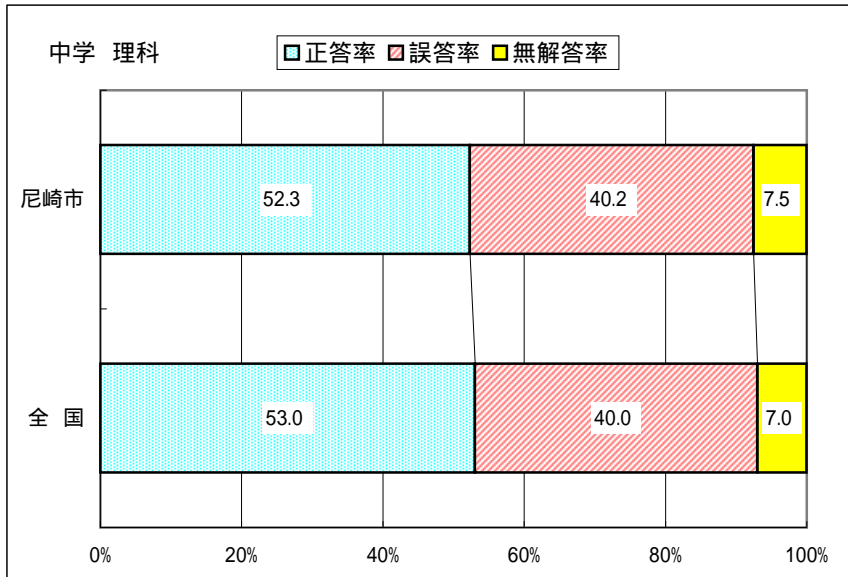
学習指導要領の領域

区分	平均正答率 (%)			
	H26		H27	
	尼崎市	全国	尼崎市	全国
数と式	52.6	56.9	61.5	63.2
図形	55.5	58.6	36.5	39.0
関数	61.4	64.4	28.0	30.7
資料の活用	53.2	55.9	27.6	31.2

「図形」「関数」「資料の活用」については引き続き改善に向けた努力を要するが、「数と式」について改善が見られる。

(5) 理科

平均正答率

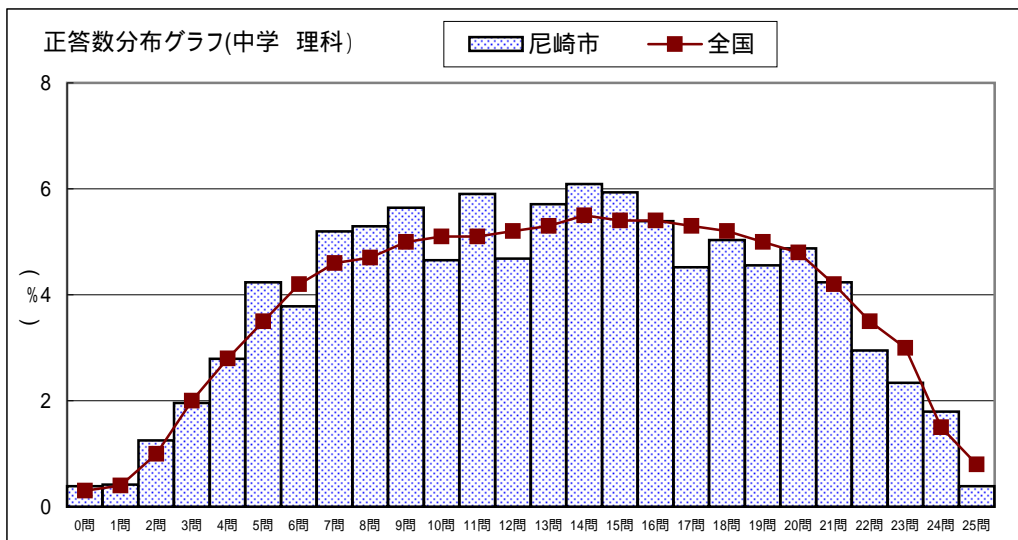


平均正答率は52.3%で、全国との差は0.7ポイントである。概ね全国レベルとなっている。

誤答率は40.2%で、全国との差は0.2ポイントである。

無解答率は、7.5%で、全国との差は0.5ポイントである。

正答数分布



全国と比べ不規則な形状となっている。

中間層及び下位層に突出した層がみられる。

学習指導要領の領域

区分		平均正答率(%)	
		H27	
		ニ崎市	全国
第1分野	物理的領域	49.2	48.9
	化学的領域	55.4	56.2
第2分野	生物的領域	60.9	62.2
	地学的領域	45.2	46.4

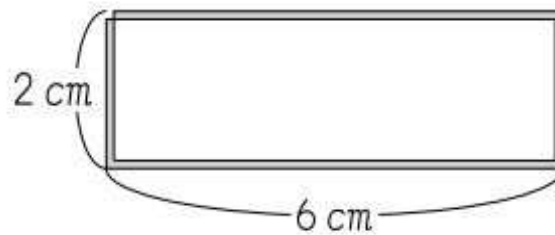
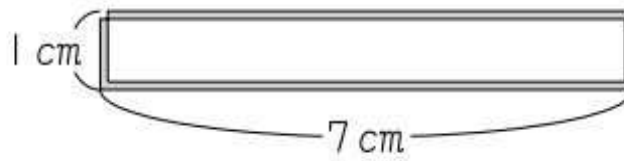
「物理的領域」については、全国を上回る。その他の領域についても、概ね全国との差はない。

学力調査問題についての分析

1 基礎的な事項について「向上」が見られた問題

四角形及び平行四辺形の辺の構成要素を問う問題（算数）

下の図のように、 16 cm の長さのひもを使って、長方形や正方形を作ります。

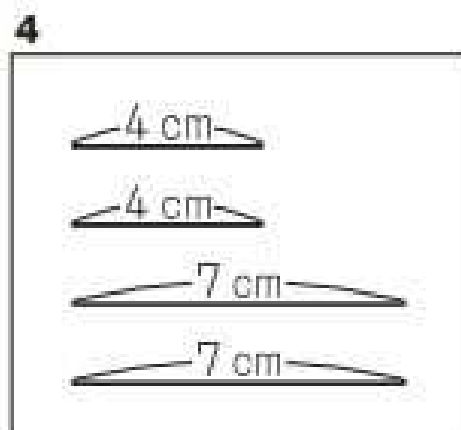
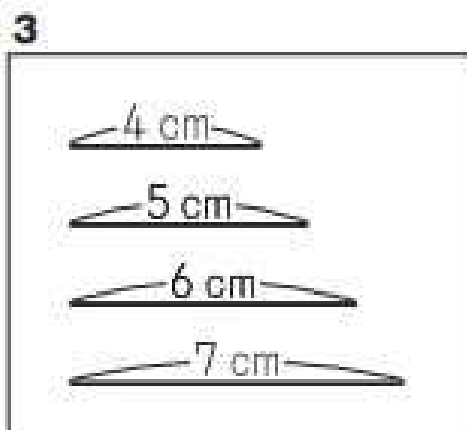
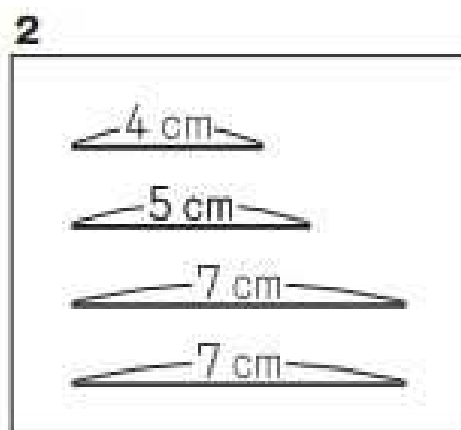
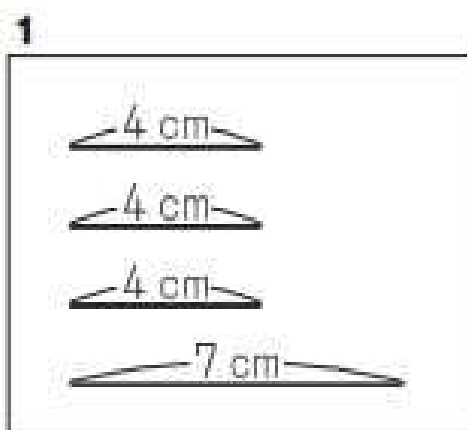


⋮

- (1) 長方形のたての長さが 3 cm のとき、横の長さは何 cm になりますか。
答えを書きましょう。

【平成 19 年度 小学 6 年 算数 A 7-(1)】

(1) 平行四辺形になる辺の組み合わせを、下の 1 から 4 までの中から一つ選んで、その番号を書きましょう。



【平成 27 年度 小学 6 年 算数 B 1-(1)】

「四角形を構成する 4 つの辺の組み合わせを理解する問題」について、平均正答率が向上し、定着が見られるとともに、全国との差が縮小した。

平均正答率の全国との差は、短答式、選択式の違いはあるものの、H19 では 7.0 ポイント〔75.4% (全国平均 82.4%)〕であったが、H27 では 1.8 ポイント〔93.4% (全国平均 95.2%)〕と改善している。

2 活用的な事項について「向上」が見られた問題

連続する5つの整数の和について発展的に考え、説明を記述する問題（数学）

2 太郎さんは、連続する3つの自然数の和がどんな数になるかを調べています。

$$1, 2, 3 \text{ のとき, } 1 + 2 + 3 = 6$$

$$2, 3, 4 \text{ のとき, } 2 + 3 + 4 = 9$$

$$3, 4, 5 \text{ のとき, } 3 + 4 + 5 = 12$$

これらの結果から、連続する3つの自然数の和は3の倍数になることを予想し、この予想が正しいことを下のように説明しました。

太郎さんの説明

連続する3つの自然数のうち、最も小さい数を n とすると、
連続する3つの自然数は、 $n, n+1, n+2$ と表される。
連続する3つの自然数の和は、

$$\begin{aligned} n + (n+1) + (n+2) &= n + n + 1 + n + 2 \\ &= 3n + 3 \\ &= 3(n+1) \end{aligned}$$

$n+1$ は自然数だから、 $3(n+1)$ は3の倍数である。

(2) 太郎さんの説明から、

連続する5つの自然数の和は5の倍数になる

ことが予想されます。太郎さんの説明を参考にして、このことが正しいことの説明を完成しなさい。

説明

連続する5つの自然数のうち、最も小さい数を n とすると、
連続する5つの自然数は、 $n, n+1, n+2, n+3, n+4$ と
表される。

連続する5つの自然数の和は、

$$\begin{aligned} n + (n+1) + (n+2) + (n+3) + (n+4) \\ = n + n + 1 + n + 2 + n + 3 + n + 4 \end{aligned}$$

【平成19年度 中学3年 数学B 2-2】

質問紙調査

平成27年度の質問紙調査における数値及び、平成19年度にも同様の質問項目があったものの数値を分析している。

1 過去年度との比較において、改善が見られた項目

学習習慣

(以下、質問項目の「当てはまる」「どちらかといえば当てはまる」を合計した割合を使用しています。)

質問項目	小6				中3			
	尼崎市		全国		尼崎市		全国	
	H19	H27	H19	H27	H19	H27	H19	H27
家で、学校の宿題をしている	95.0	96.1	94.7	96.8	65.1	88.0	80.2	89.3
家で、学校の授業の予習をしている	27.4	33.5	32.9	43.4	14.2	26.8	29.5	35.3
家で、学校の授業の復習をしている	29.0	37.2	40.1	54.5	20.8	37.0	39.5	52.0
家で、自分で計画を立てて勉強をしている		47.3		62.8		42.7		48.8

小6、中3ともに、宿題について、定着が見られる。予習や復習を行う割合についても、大きく改善されている。

家庭でのコミュニケーション

質問項目	小6				中3			
	尼崎市		全国		尼崎市		全国	
	H19	H27	H19	H27	H19	H27	H19	H27
家の人(兄弟姉妹除く)と学校での出来事について話をする	67.8	77.0	68.4	79.5	57.5	75.0	57.8	73.7
家の人(兄弟姉妹除く)は、授業参観や運動会などの学校の行事に来ますか。		94.6		96.6		80.1		83.4

家庭において、学校での出来事が話される割合は、小6・中3ともに増加しており、家庭での会話が増えている。また、家族の学校行事への参加状況も、ほぼ全国と同じである。

基本的な生活習慣の確立

質問項目	小6				中3			
	尼崎市		全国		尼崎市		全国	
	H19	H27	H19	H27	H19	H27	H19	H27
朝食を毎日食べている	92.3	93.7	95.2	95.6	86.4	91.2	91.6	93.5
毎日、同じくらいの時刻に寝ている	63.3	72.2	71.9	79.5	63.3	71.0	66.9	75.2
毎日、同じくらいの時刻に起きている	85.0	87.7	88.5	91.0	87.2	91.2	88.9	92.1

これまで「早寝・早起き・朝ごはん」の大切さをアピールしてきたこともあり、基本的な生活習慣が改善されている。今後も、学校と家庭との連携の中で、指導を継続していくことが必要である。

規範意識

質問項目	小6				中3			
	尼崎市		全国		尼崎市		全国	
	H19	H27	H19	H27	H19	H27	H19	H27
学校のきまりを守っている	80.2	85.1	86.2	91.1	81.8	94.3	85.7	94.4
人の気持ちが分かる人間になりたいと思う	89.3	90.2	91.0	93.9	93.6	94.9		
いじめは、どんな理由があってもいけないことだと思う	93.4	94.0	94.7	96.2	93.4	93.7		
人の役に立つ人間になりたいと思う	90.5	90.8	91.9	93.7	87.5	91.4	89.6	93.7

規範意識については、全項目において概ね90%を超えており、定着している。

自尊感情

質問項目	小6				中3			
	尼崎市		全国		尼崎市		全国	
	H19	H27	H19	H27	H19	H27	H19	H27
ものごとを最後までやり遂げて、うれしかったことがある	91.3	92.4	93.1	94.5	90.2	93.3	92.0	94.2
難しいことでも、失敗を恐れずに挑戦している	68.4	69.1	72.3	76.4	57.2	62.1	62.0	68.8
自分には、よいところがあると思う	67.3	71.7	71.5	76.4	55.3	64.6	60.5	68.1

「自分を肯定的にとらえる」自尊感情については、ほぼ全項目で良好な結果が見られ、「最後までやり遂げてうれしかったことがある」と回答した割合は、小6、中3ともに90%を越えている。

2 過去年度との比較において、引き続き課題が見られた項目

学習時間

質問項目	小6				中3			
	尼崎市		全国		尼崎市		全国	
	H19	H27	H19	H27	H19	H27	H19	H27
学校の授業時間以外に、普段(月～金曜日)、1日当たりどれくらいの時間、勉強をしますか 1時間以上と答えた割合	58.5	56.7	57.9	62.7	51.2	58.4	65.0	69.0
土曜日や日曜日など学校が休みの日に、1日当たりどれくらいの時間、勉強をしますか 2時間以上と答えた割合	24.0	21.7	23.0	24.5	19.1	22.2	36.8	44.7

中3においては、平日1時間以上学習する割合が増加している一方で、小6の平日の学習時間が減少していることや、小6、中3ともに、土・日曜日に2時間以上学習する割合に増加が見られないことなど、家庭学習の方法や形態について、工夫・改善の必要がある。

授業について

質問項目	小6		中3	
	尼崎市	全国	尼崎市	全国
	H27	H27	H27	H27
授業では、自分の考えを発表する機会が与えられていたと思う	82.0	86.7	84.1	85.9
授業では、学級の友達との間で話し合う活動をよく行っていたと思う	81.4	85.2	60.4	78.2
授業のはじめに目標(めあて・ねらい)が示されていたと思う	79.2	86.3	67.3	79.7
授業の最後に学習内容を振り返る活動をよく行っていたと思う	68.2	75.3	39.6	59.3

交流活動など、活用型の授業形態が定着しつつあるが、中3においては全国と差が見られる。授業において「めあての提示」や「ふりかえり」を行っている割合は、小6、中3ともに全国とは差があり、特に中3においては、その差はより大きなものとなっている。
上記4つの項目については、28年度より本市においても重要な取組として進めて行く。

テレビやゲームに費やす時間

質問項目	小6				中3			
	尼崎市		全国		尼崎市		全国	
	H19	H27	H19	H27	H19	H27	H19	H27
普段(月～金曜日)、1日当たりどれくらいの時間、テレビやビデオ・DVDを見たり、聞いたりしますか 2時間以内と回答した割合	35.5	34.2	39.9	40.7	30.9	35.9	38.8	44.2
普段(月～金曜日)、1日当たりどれくらいの時間、テレビゲームをしますか 2時間以内と回答した割合	75.6	61.3	79.9	69.7	69.9	58.0	76.7	63.5

小6、中3ともに「ゲームをする時間」が増加している反面、「テレビを見る時間」に関しては小6でほぼ横ばい、中3で減少している。児童生徒の娯楽に関する傾向の変化にも注意を要する。

学力調査と質問紙調査との関係

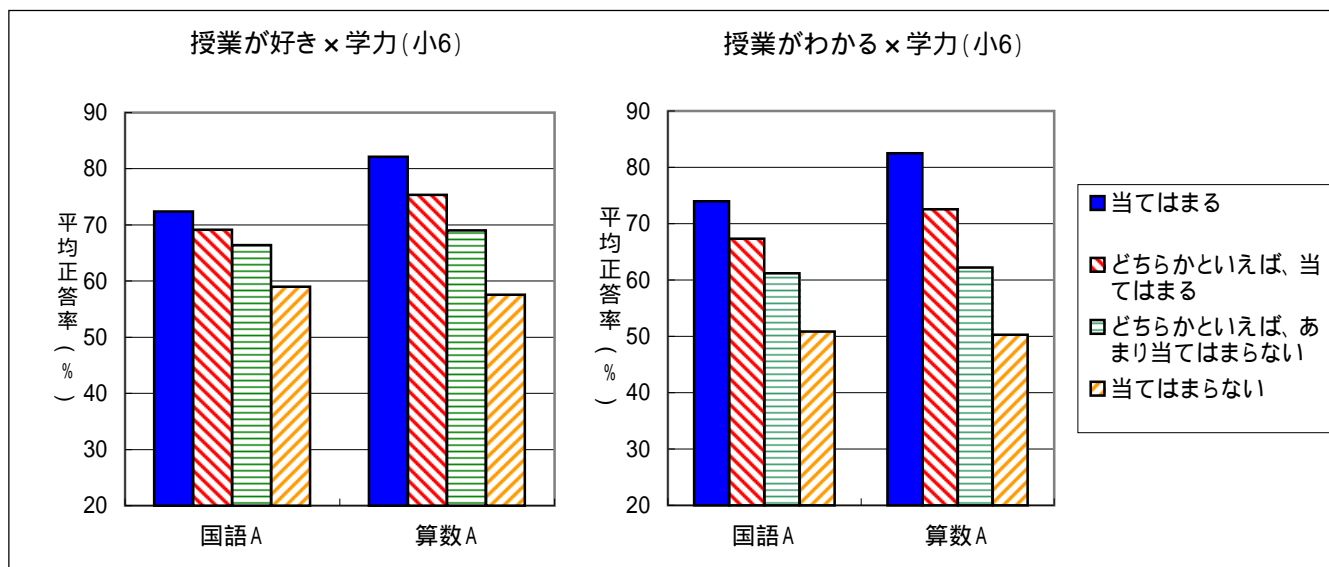
1 授業と学力(注1)

児童生徒が好きと思える授業や、わかる授業に加え、課題の解決に向けて、児童生徒の主体的な学習活動を取り入れた授業を推進することが重要である。

1 授業が好き、授業がわかると答えている児童生徒の学力は高い。[グラフ1]

なお、[グラフ1]は小6のデータによるが、中3においても同様の傾向が見られる。また、本年度実施した「尼崎市学力・生活実態調査」においても同様の結果が出ている。

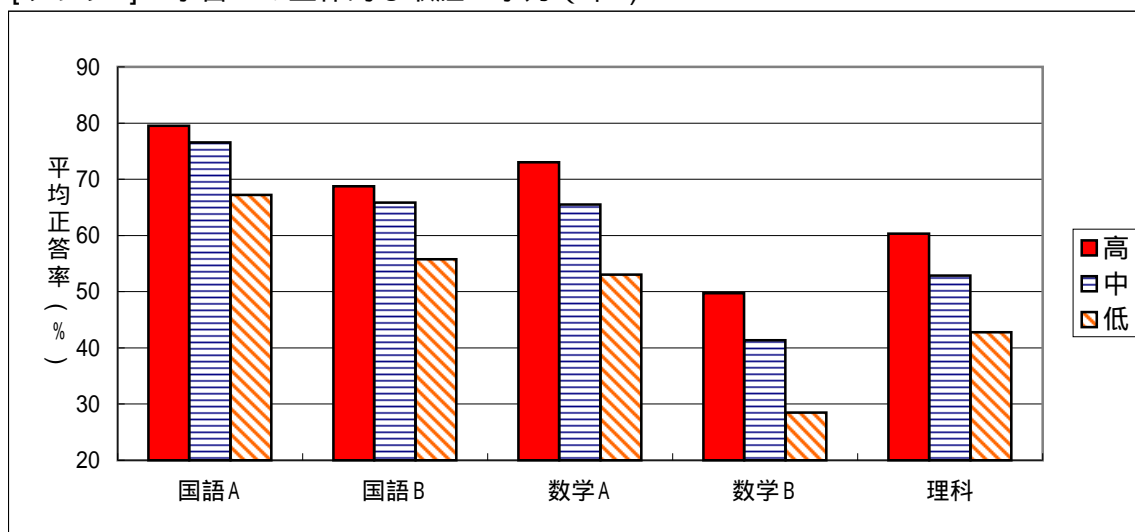
[グラフ1]



2 中3においても、「学習への主体的な取組」(注2)が多いほど、学力が高い傾向にある。なお、グラフにはないが、小6についても同様の傾向が見られる。[グラフ2]

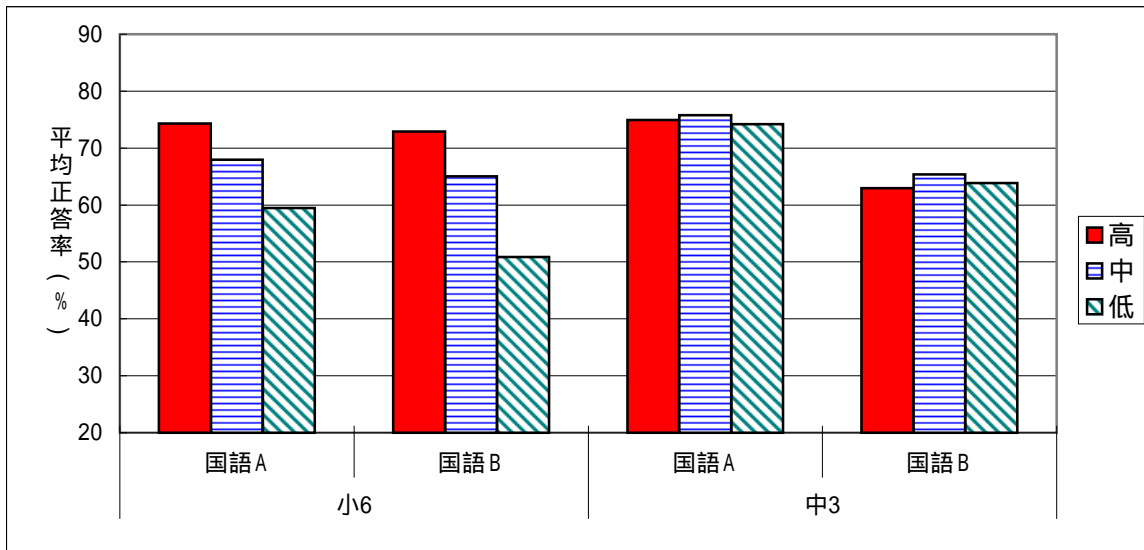
今後は、児童生徒が好きと思える授業や、わかる授業に加え、課題の解決に向けて、児童生徒の主体的な学習活動を取り入れた授業を推進することが重要である。

[グラフ2] 学習への主体的な取組 × 学力(中3)



- 3 小6においては、「活動が多い授業」(注3)と学力との間に相関関係が見られる。しかし、中3においては、明確な相関関係が見られない。これは、H25及びH26においても同様の結果となっている。また、算数・数学、理科でも同様の結果が見られるため、中学校において「活動の多い授業」の内容や方法を検討する必要がある。[グラフ3]

[グラフ3] 活動が多い授業×学力



(注1)ここでいう「学力」とは、総体としての「生きる力」等の学力を意味するものではなく、本調査で測定された知識や技能等の能力の一部を示している。

(注2)「学習への主体的な取組」

各教科ごとに、次の質問項目を用いて、「よくあてはまる」=4点、「まああてはまる」=3点、「あまりあてはまらない」=2点、「あてはまらない」=1点を与え、その合計を「高」「中」「低」に3分割したものである。

国語

- ・「目的に応じて資料を読み、自分の考えを話したり、書いたりしている」
- ・「意見などを発表するとき、うまく伝えるように話の組み立てを工夫している」
- ・「自分の考えを書くとき、考えの理由が分かるように気を付けて書いている」
- ・「文章を読むとき、段落や話のまとめごとに内容を理解しながら読んでいる」

算数・数学

- ・「問題の解き方がわからないときは、諦めずにいろいろな方法を考える」
- ・「問題を解くとき、もっと簡単に解く方法がないか考える」
- ・「公式や決まりを習うときに、そのわけを理解するようにしている」
- ・「問題の解き方や考え方を分かるようにノートに書いている」

理科

- ・「自分の考えを周りの人に説明したり発表したりしている」
- ・「自分で予想をもとに観察や実験の計画を立てている」
- ・「観察や実験の結果から、どのようなことがわかったのか考えている」
- ・「観察や実験の進め方や考え方が間違っていないかを振り返っている」

(注3)「活動が多い授業」

「自分の考えを発表する機会が与えられていた」、「話し合う活動をよく行っていた」、「自分たちで課題を立てて、情報を集め、整理して、発表するなどの学習活動に取り組んでいた」、「授業の初めに目標が示されていた」、「授業の最後に学習内容を振り返る活動をよく行っていた」、「ノートに、学習の目標とまとめを書いていた」の回答について、「よくあてはまる」=4点、「まああてはまる」=3点、「あまりあてはまらない」=2点、「あてはまらない」=1点を与え、その合計を「高」「中」「低」に3分割したものである。

2 家庭生活と学力

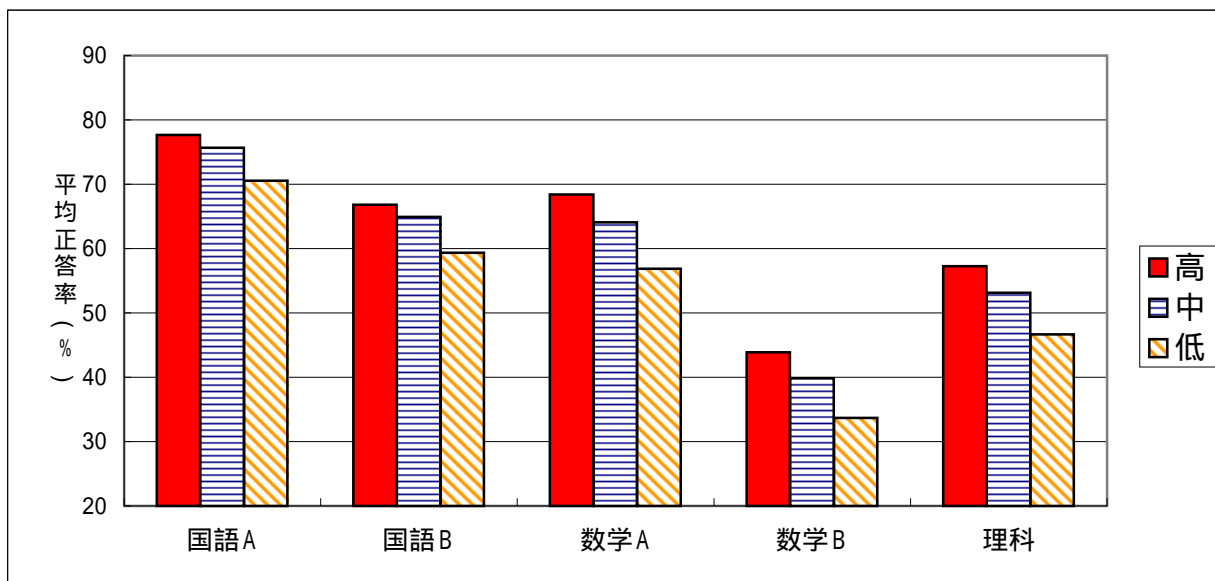
(1) 家庭学習と学力

宿題や予習・復習など、家庭学習(学校の授業以外の学習)と、学力との間に相関関係がある。

少なくとも1時間以上の家庭学習(学校の授業以外の学習)を継続するとともに、自分で計画を立てて学習に取り組むことが大切である。

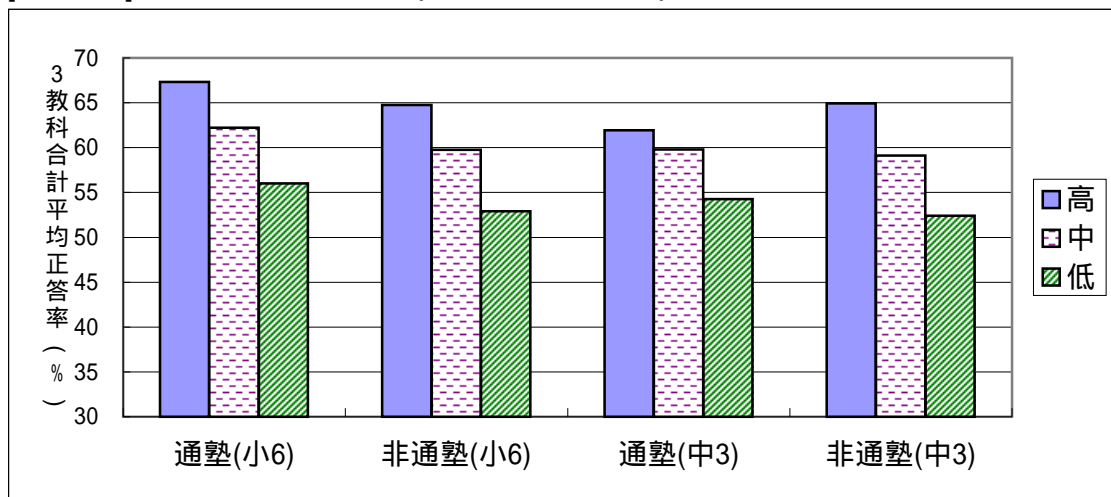
- 1 「家庭学習」(注4)と学力の関係を見ると、いずれの教科においても、「高」グループが良い結果となっている。この傾向は、小6においても同様である。学力向上には、家庭での学習習慣を定着させていく必要がある。[グラフ1]

[グラフ1]家庭学習×学力(中3)



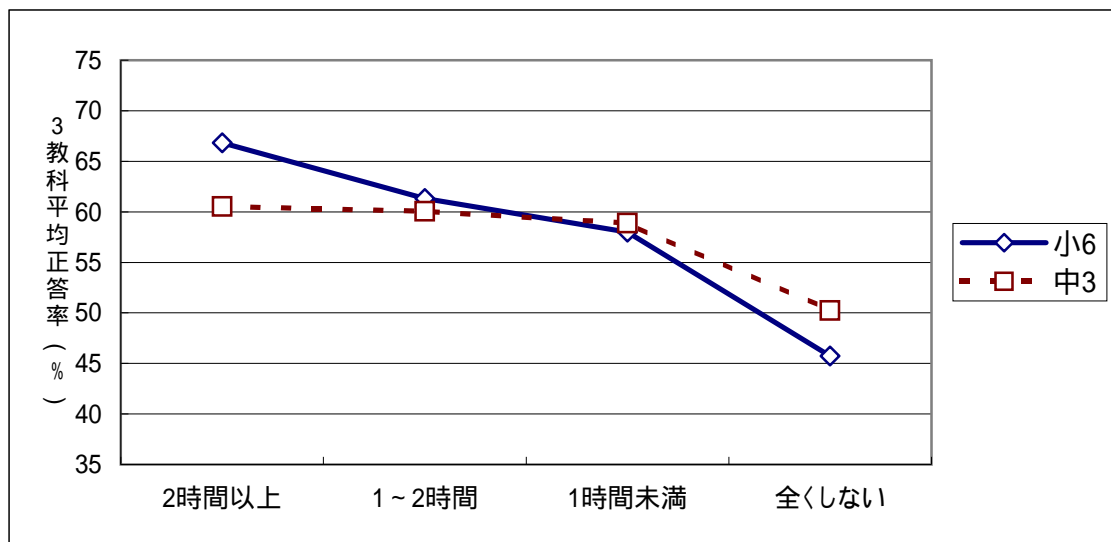
- 2 塾に通う通わないにかかわらず、自分で計画を立てて勉強すること、学校の宿題に加えて授業の予習・復習といった、自ら学習する習慣を身につけることが大切である。[グラフ2]

[グラフ2]家庭学習×塾×学力(3教科平均正答率)



- 3 平日の授業以外での学習時間と学力には一定の相関関係が見られる。[グラフ3]
 小6では、学習時間が多いほど良好な結果となっている。
 中3では、2時間程度の学習時間が最も良好な結果となっている。毎日、学校の授業以外に少なくとも2時間以上の学習時間を確保して、効率よく取り組むことが大切である。
 また、小6、中3ともに1時間を下回ると学力は低くなる傾向が見られる。
 なお、休日における家庭での学習時間においても同様の傾向が見られる。

[グラフ3]授業以外の学習時間（平日）と学力との関係



(注4)「家庭学習」

「自分で計画を立てて勉強をしている」、「学校の宿題をしている」、「学校の授業の予習をしている」、「学校の授業の復習をしている」の回答について、「よくあてはまる」=4点、「まああてはまる」=3点、「あまりあてはまらない」=2点、「あてはまらない」=1点を与え、この合計を「高」「中」「低」に3分割したもの。

(2) テレビ・DVD、ゲーム、携帯電話・スマートフォンと学力

テレビ・DVD、ゲーム、携帯電話・スマートフォンについては、適度な時間内での使用が望まれるため、学校と家庭が協力して、使用についてのルールを共有し、それを守ることが大切である。

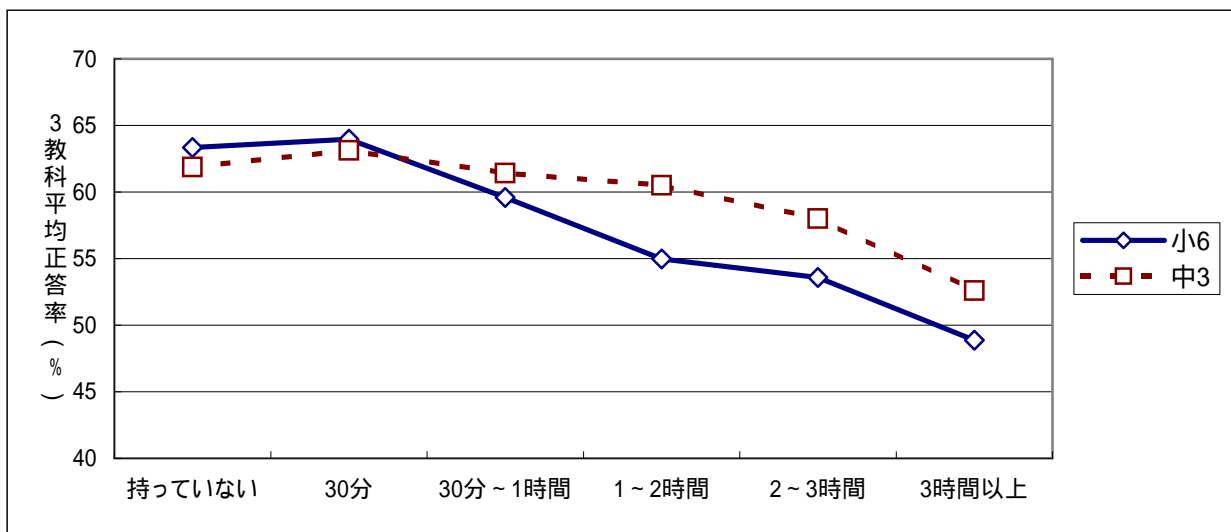
- ① 「携帯電話・スマートフォンの使用時間」や「テレビ・DVDの視聴時間」と、学力の間には、一定の関係が見られる。ここでは、3教科平均正答率で表しているが、教科別にしても同様の傾向が見られる。また、「ゲームの時間」と学力の間についても、ほぼ同様の傾向がみられる。

[グラフ1] [グラフ2]

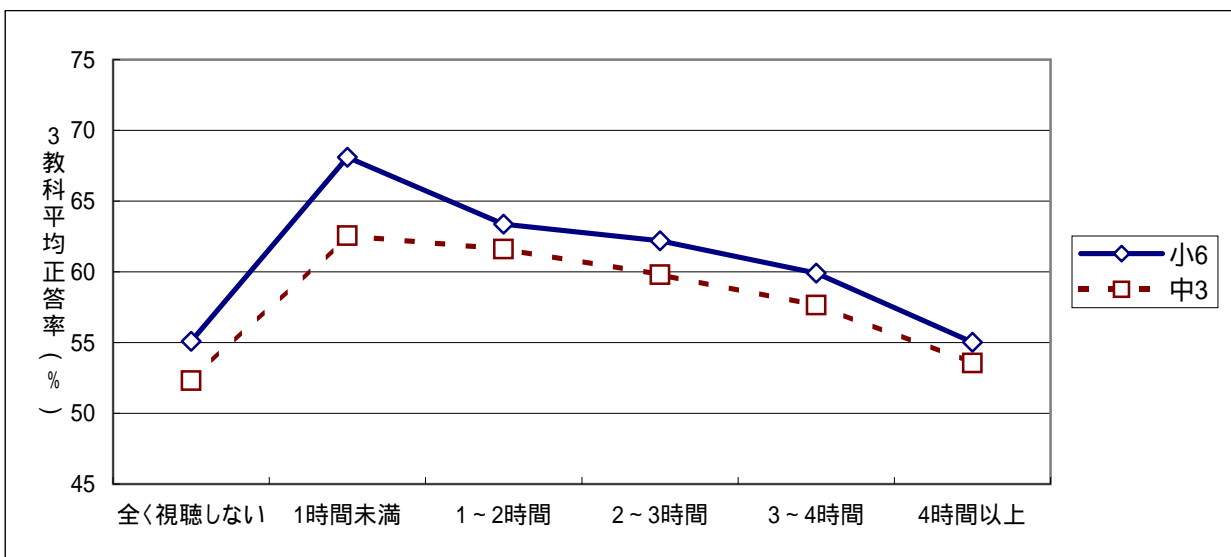
いずれも、長時間の使用・視聴は、学力に影響を与える可能性がある。

なお、本年度実施した、「尼崎市学力・生活実態調査」においても、同様の結果となっている。

[グラフ1] 携帯電話・スマートフォンの使用時間と学力の関係



[グラフ2] テレビ・DVDの視聴と学力の関係



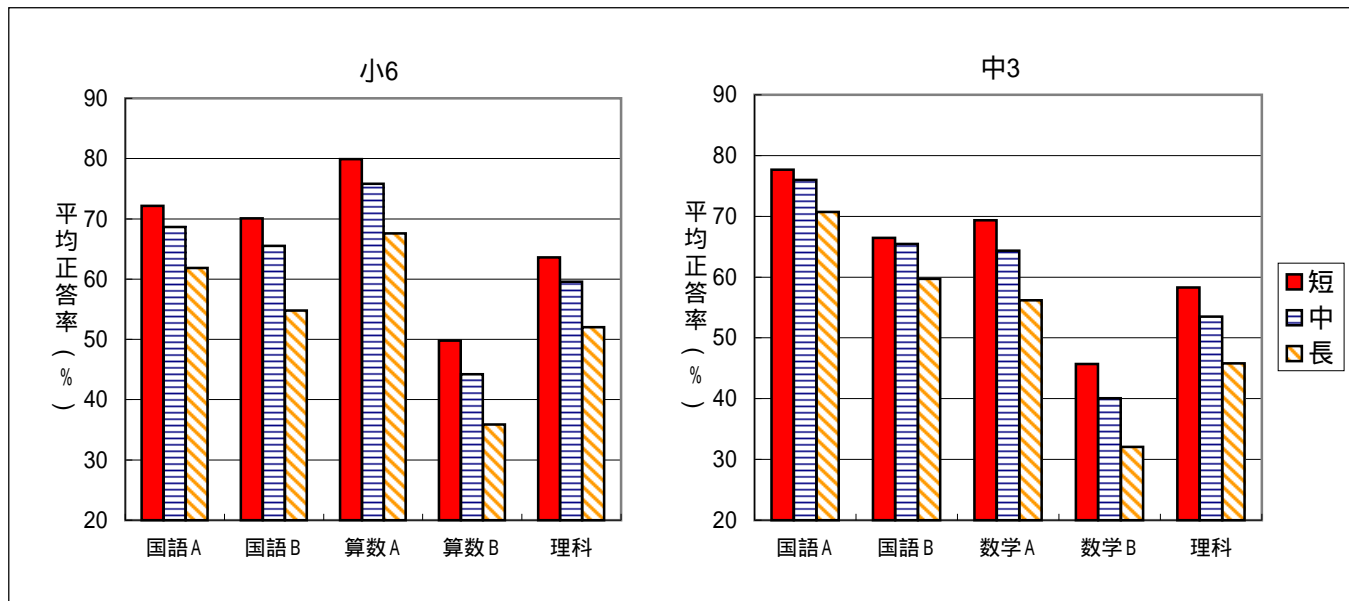
2 これまでのテレビ等視聴時間が、スマートフォン等に費やす時間に変化していることを考えると、「テレビは全く見ないが、スマートフォンは長時間使用する」や「ゲームは長時間するが、スマートフォンは使用しない」といった組み合わせを考える必要が出てくる。そのため、3つの質問項目の合計を指標として、学力との関係を見てみる。

「家庭におけるテレビ・DVD、ゲーム、携帯電話・スマートフォンに費やす時間」(注5)と、学力とは相関関係が見られる。[グラフ3]

テレビ・DVD、ゲーム、携帯電話・スマートフォンの視聴・使用については、適切な時間や使い方について、家庭でのルールを決めて、それを守ることが必要である。

家庭と学校が協力をして、ルールについて考え、児童生徒に守らせていこうとする意識を共有していくことが大切である。

[グラフ3]テレビ・DVD、ゲーム、携帯電話・スマートフォンに費やす時間×学力



(注5)「家庭におけるテレビ・DVD、ゲーム、携帯電話・スマートフォンに費やす時間」

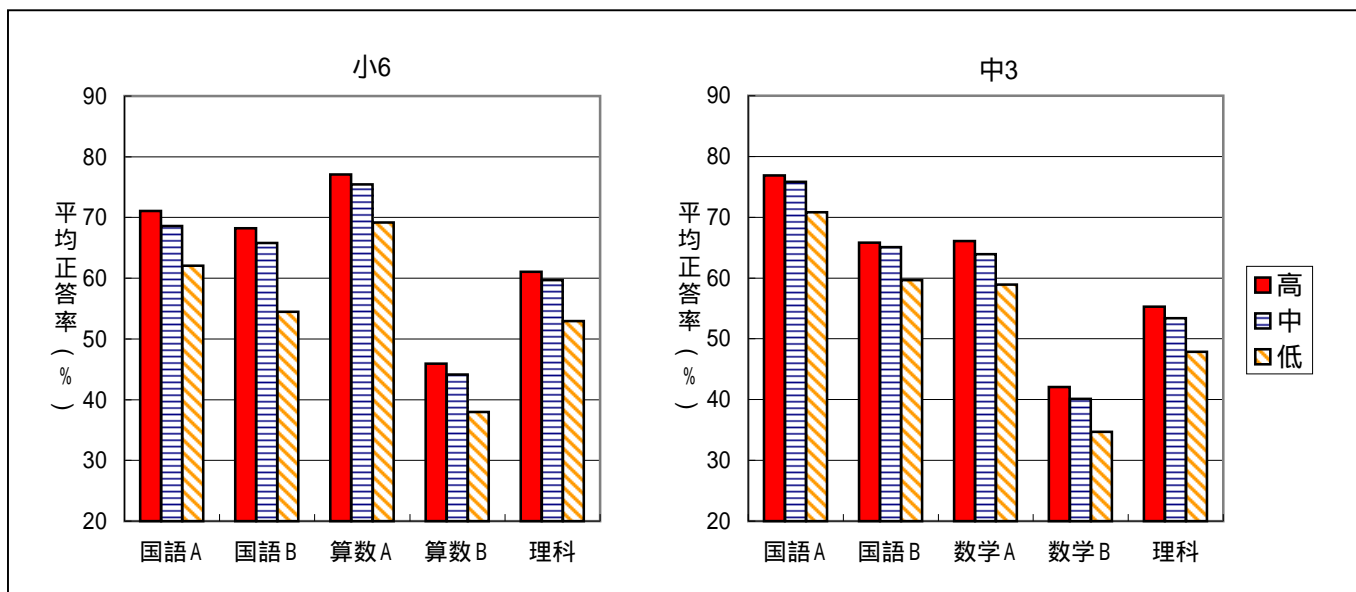
それぞれ(1日当たり)どれくらいの時間、「テレビやビデオ・DVDを見たり、聞いたりするか」、「テレビゲームをするか」、「携帯電話やスマートフォンで通話やメール、インターネットをするか」の回答について、「持っていない」、「全くしない」に6点を与え、以降、時間の短い順に5点、4点、3点、2点、1点を与え、この合計を「短」「中」「長」に3分割したもの。

3 規範意識・自尊感情と学力

規則を守る、いじめを許さないなどの規範意識及び、挑戦する気持ちや自分を肯定的にとらえる自尊感情と学力との間には、相関関係がある。
 小・中学校での、授業規律の確立に向けた指導は、学力向上にもつながるものである。

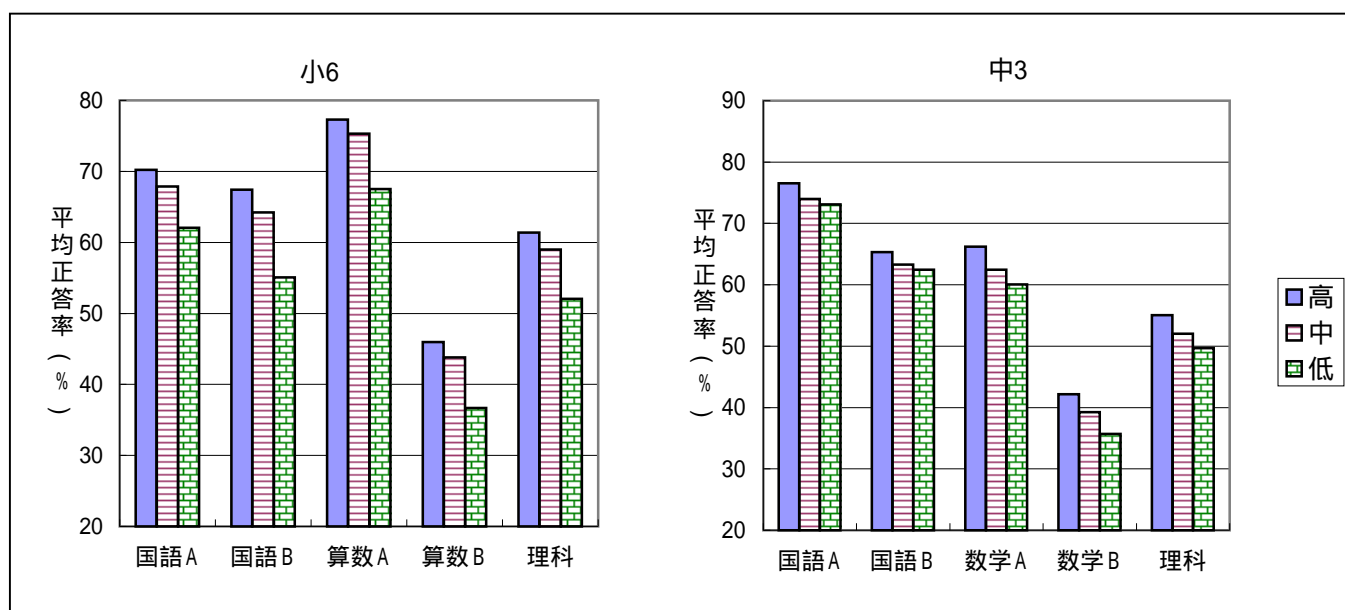
- 1 「規範意識」(注6)と学力の間には、一定の関係がみられ、規範意識が高い児童生徒は、小6、中3とも学力も高くなる傾向がある。[グラフ1]

[グラフ1] 規範意識×学力



- 2 「自尊感情」(注7)と学力の間には、一定の関係がみられ、自尊意識が高い児童生徒は、学力も高くなる傾向があり、特に小6においてその傾向は顕著に見られる。[グラフ2]

[グラフ2] 自尊感情×学力



(注6)「規範意識」

「学校のきまりを守っている」、「人の気持ちが分かる人間になりたいと思う」、「いじめは、どんな理由があってもいけないことだと思う」、「人の役に立つ人間になりたいと思う」の回答について、「よくあてはまる」=4点、「まああてはまる」=3点、「あまりあてはまらない」=2点、「あてはまらない」=1点を与え、この合計を「高」「中」「低」に3分割したもの。

(注7)「自尊感情」

「最後までやり遂げてうれしかった」、「難しいことでも、失敗を恐れず挑戦する」、「自分には、よいところがある」の回答について、「よくあてはまる」=4点、「まああてはまる」=3点、「あまりあてはまらない」=2点、「あてはまらない」=1点を与え、この合計を「高」「中」「低」に3分割したもの。

まとめと今後の取組について

[調査結果の主な傾向や課題]

< 児童生徒の学力の実態 >

本市の児童生徒の学力の実態は、平均正答率において調査が始まった平成 19 年度から順調な改善が見られる。いずれの学年・教科においても、2 年連続で文部科学省の定める達成基準である全国平均正答率の 5%以内に入っていることから、概ね全国レベルに達している。

小学校においては、A(知識)・B(活用)ともに、平成 26 年度より全国平均との差が縮まっており改善が見られる。また、調査開始の平成 19 年度より国語・算数の A・B 両問題で全国との差が 5%以内を推移している。

中学校においては、A・Bともに、平成 26 年度よりさらに改善が進み、全国平均との差は 0.7~2.4 ポイントとなり、確実に縮まりつつある。

また、小・中学校ともに A よりも B の正答率が低く、引き続き今後の課題である。

本年度、悉皆調査としては初めて実施された理科については、全国平均との差が小学校で 3.1 ポイント、中学校では 0.7 ポイントと、こちらも概ね全国レベルとなっている。

< 授業における工夫改善の重要性 >

B(活用)問題の無解答率は改善してきており、あきらめずに取り組む児童生徒が増えてきている傾向が見られる。今後は、難しい課題にもあきらめず、解決に向けて努力する姿勢を育成することが必要である。

また、「授業と学力」(P21)においては、「学習への主体的な取組」が多いほど、学力が高くなる傾向にある。今後は、発達段階に応じた効果的な指導法の研究を進め、児童生徒の主体的な活動を取り入れた授業を進めていくことが重要である。

< 家庭学習の傾向 >

家庭で宿題をする児童生徒は、小学校で 96.1%、中学校で 88.0%と、平成 26 年度と比較して改善している。また、家庭における予習・復習については、調査開始の平成 19 年度と比較すると小・中学校ともに大きな改善が見られる。学校における学習支援や保護者の協力による取組等の成果であると考えられる。

一方、家庭学習の時間については、改善は見られるものの、2 時間以上取り組んでいる児童生徒は、小 6 で 27.8%(P31)、中 3 で 25.9%(P35)と 30%に満たない状況である、今後は、学校と家庭との連携の中で、家庭学習が量的にも質的にも充実したものになるように取り組んでいくことが必要である。

< 児童生徒の生活習慣や学習環境等に関する実態 >

「早寝・早起き・朝ごはん」といった基本的な生活習慣が年々定着している。一方、「テレビ・DVD、ゲーム、携帯電話・スマートフォンと学力」(P25)において、長時間の視聴や使用は、学習に影響を与えることが改めて示された。今後は、適切な視聴・使用のために、学校と家庭が協力して、ルールを共有し、守らせることが大切である。

[今後の取組の方向]

<学校では>

今回の結果を分析するとともに、本市・全国の報告等も活用しながら自校の課題を把握していく。また、課題解決の方法を「学力向上アクションプラン」において計画し、教育委員会の施策等を効果的に活用した上で、P D C Aサイクルによる学力向上の取組を行う必要がある。

各教科の分析結果から、学習定着度に課題が見られる内容を中心に、具体的な改善策を検討し、授業や指導計画を見直していく。その際、児童生徒の主体的な学習活動を取り入れた授業を進めていく。

予習・復習など自ら学習する習慣を身につけるために、宿題の出し方や家庭学習の内容等を工夫するとともに、保護者にその内容を知らせ、協力を得ながら、授業以外の学習時間を確実に確保するように取り組む。

学校の教育活動について、ホームページや学校だより等を活用して積極的に情報発信を行い、家庭や地域と連携を図りながら、児童生徒の学力を含む「生きる力」を育成していく。

<家庭では>

基本的な生活習慣の確立を図るとともに、放課後学習等への積極的に参加を促し、家庭学習の計画を立てさせ、主体的に家庭学習に取り組むことができるよう学校と連携していく。

家庭におけるテレビやゲーム、携帯電話・スマートフォンなどの使用時間や利用の仕方などに関するルールを学校と共有し、守らせていくとともに、児童生徒に対して読書活動の充実などの生活習慣の見直しを行うよう働きかける。

<教育委員会では>

各学校の、「学力向上アクションプラン」に基づく取組を共有するとともに、取組の進捗状況を把握し、必要に応じ指導・助言を行う。その際、教育委員会の支援を活用するよう具体的なアドバイスを行っていく。

学力向上をさらに推進させるために、「学力向上クリエイト事業」で培った学力を土台として、主体的・協働的な学習を進める支援を行っていく。また、効果が現れている学校の実践例等を広く知らせていく。

家庭における学習の量と質を、より一層充実させるための支援を行っていく。

携帯電話・スマートフォン等の学力への影響の啓発と、ルールを守った使い方を周知し、良好な生活習慣の定着に向けた取組の支援を行っていく。

[巻末資料1]

平成27年度全国学力・学習状況調査 児童質問紙 回答結果集計(6年 3,461人)

質問番号	質問事項		している+どちらかといえはしている	あまりしていない+全くしていない
(1)	朝食を毎日食べていますか	尼崎市	93.7	6.2
		全国	95.6	4.3
(2)	毎日、同じくらいの時刻に寝ていますか	尼崎市	72.2	27.7
		全国	79.5	20.5
(3)	毎日、同じくらいの時刻に起きていますか	尼崎市	87.7	12.3
		全国	91.0	8.9

質問番号	質問事項		している+どちらかといえはしている	あまりしていない+全くしていない
(4)	ものごとを最後までやり遂げて、うれしかったことがありますか	尼崎市	92.4	7.5
		全国	94.5	5.5
(5)	難しいことでも、失敗を恐れなくて挑戦していますか	尼崎市	69.1	30.7
		全国	76.4	23.5
(6)	自分には、よいところがあると思いますか	尼崎市	71.7	28.2
		全国	76.4	23.6
(7)	友達の前で自分の考えや意見を発表することは得意ですか	尼崎市	48.5	51.5
		全国	51.2	48.8
(8)	友達と話し合うとき、友達の話や意見を最後まで聞くことができますか	尼崎市	88.6	11.3
		全国	92.9	7.1
(9)	将来の夢や目標を持っていますか	尼崎市	86.0	14.0
		全国	86.5	13.4

質問番号	質問事項		2時間以上	1~2時間	1時間より少ない	全く見たり、聞いたりしない
(10)	普段(月~金曜日)、1日当たりどれくらいの時間、テレビやビデオ・DVDを見たり、聞いたりしますか(勉強のためのテレビやビデオ・DVDを見る時間、テレビゲームをする時間は除く)	尼崎市	65.5	21.4	11.0	1.8
		全国	59.2	25.3	13.5	1.9
(11)	普段(月~金曜日)、1日当たりどれくらいの時間、テレビゲーム(コンピュータゲーム、携帯式のゲーム、携帯電話やスマートフォンを使ったゲームも含む)をしますか	尼崎市	38.3	22.1	28.5	10.7
		全国	30.2	24.4	31.6	13.7

質問番号	質問事項		2時間以上	1~2時間	30分~1時間	30分より少ない	持っていない
(12)	普段(月~金曜日)、1日当たりどれくらいの時間、携帯電話やスマートフォンで通話やメール、インターネットをしますか(携帯電話やスマートフォンを使ってゲームをする時間は除く)	尼崎市	13.7	7.2	12.3	32.7	34.0
		全国	9.8	7.1	11.1	30.0	42.0

質問番号	質問事項		2時間以上	1~2時間	30分~1時間	30分より少ない	全くしない
(13)	学校の授業時間以外に、普段(月~金曜日)、1日当たりどれくらいの時間、勉強をしますか(学習塾で勉強している時間や家庭教師に教わっている時間も含む)	尼崎市	27.8	28.9	24.8	12.6	5.7
		全国	25.7	37.0	25.1	9.1	3.0

質問番号	質問事項		3時間以上	2~3時間	1~2時間	1時間より少ない	全くしない
(14)	土曜日や日曜日など学校が休みの日に、1日当たりどれくらいの時間、勉強をしますか(学習塾で勉強している時間や家庭教師に教わっている時間も含む)	尼崎市	13.1	8.6	22.8	36.5	18.9
		全国	11.9	12.6	32.2	33.0	10.2

質問番号	質問事項		通っていない	学校より進んだ内容()	学校でよくわからなかった内容()	両方	のどちらでもない
(15)	学習塾(家庭教師を含む)で勉強をしていますか	尼崎市	50.1	26.7	5.8	7.4	9.5
		全国	52.7	23.4	7.2	8.3	8.1

質問番号	質問事項		1時間以上	30分~1時間	30分より少ない	全くしない
(16)	学校の授業時間以外に、普段(月~金曜日)、1日当たりどれくらいの時間、読書(教科書や参考書、漫画や雑誌は除く)をしますか	尼崎市	16.1	17.6	40.2	25.8
		全国	17.6	20.1	42.3	19.9

質問番号	質問事項		週4回以上	週に1~3回	月に1~3回	年に数回	ほとんど、全く行かない
(17)	昼休みや放課後、学校が休みの日に、本(教科書や参考書、漫画や雑誌は除く)を読んだり、借りたりするために、学校図書館・学校図書室や地域の図書館にどれくらい行きますか	尼崎市	1.9	9.0	18.3	30.1	40.2
		全国	3.4	14.2	23.1	28.4	30.7

質問番号	質問事項		あてはまる+どちらかといえばあてはまる	あまりあてはまらない+全くあてはまらない
(18)	家の人(兄弟姉妹を除く)と学校での出来事について話をしますか	尼崎市	77.0	22.9
		全国	79.5	20.4
(19)	家の人(兄弟姉妹を除く)は、授業参観や運動会などの学校の行事に来ますか	尼崎市	94.6	5.2
		全国	96.6	3.3

質問番号	質問事項		している+どちらかといえばしている	あまりしていない+全くしていない
(20)	家で、自分で計画を立てて勉強をしていますか	尼崎市	47.3	52.6
		全国	62.8	37.2
(21)	家で、学校の宿題をしていますか	尼崎市	96.1	3.8
		全国	96.8	3.2
(22)	家で、学校の授業の予習をしていますか	尼崎市	33.5	66.4
		全国	43.4	56.5
(23)	家で、学校の授業の復習をしていますか	尼崎市	37.2	62.7
		全国	54.5	45.4

質問番号	質問事項		そう思う+どちらかといえば、そう思う	どちらかといえば、そう思わない+そう思わない
(24)	学校に行くのは楽しいと思えますか	尼崎市	81.8	18.1
		全国	87.0	13.0
(25)	あなたの学級では、学級会などの時間に友達同士で話し合って学級のきまりなどを決めていると思えますか	尼崎市	74.5	25.5
		全国	80.5	19.4

質問番号	質問事項		当てはまる+どちらかといえば、当てはまる	どちらかといえば、そう当てはまらない+当てはまらない
(26)	学級みんなで協力して何かをやり遂げ、うれしかったことがありますか	尼崎市	83.0	16.7
		全国	86.1	13.7

質問番号	質問事項		当てはまる+どちらかといえば、当てはまる	どちらかといえば、そう当てはまらない+当てはまらない
(27)	今住んでいる地域の行事に参加していますか	尼崎市	42.3	57.7
		全国	66.9	33.0
(28)	地域や社会で起こっている問題や出来事に興味がありますか	尼崎市	53.3	46.5
		全国	63.9	36.1
(29)	地域や社会をよくするために何をすべきかを考えることがありますか	尼崎市	36.2	63.7
		全国	44.8	55.1
(30)	新聞を読んでいますか	尼崎市	19.6	80.4
		全国	23.7	76.2
(31)	テレビのニュース番組やインターネットのニュースを見ますか(携帯電話やスマートフォンを使ってインターネットのニュースを見る場合も含む)	尼崎市	81.2	18.6
		全国	84.3	15.6

質問番号	質問事項		当てはまる+どちらかといえば、当てはまる	どちらかといえば、そう当てはまらない+当てはまらない
(32)	学校のきまりを守っていますか	尼崎市	85.1	14.9
		全国	91.1	8.9
(33)	人の気持ちがかかる人間になりたいと思えますか	尼崎市	90.2	9.7
		全国	93.9	6.1
(34)	いじめは、どんな理由があってもいけないことだと思いますか	尼崎市	94.0	5.8
		全国	96.2	3.6
(35)	人の役に立つ人間になりたいと思えますか	尼崎市	90.8	9.0
		全国	93.7	6.2

質問番号	質問事項		当てはまる+どちらかといえば、当てはまる	どちらかといえば、そう当てはまらない+当てはまらない
(36)	『総合的な学習の時間』の授業で学習したことは、普段の生活や社会に出たときに役に立つと思えますか	尼崎市	77.7	22.0
		全国	85.4	14.4
(37)	『総合的な学習の時間』では、自分で課題を立てて情報を集め整理して、調べたことを発表するなどの学習活動に取り組んでいますか	尼崎市	48.4	51.4
		全国	65.8	33.9

質問番号	質問事項		当てはまる+どちらかといえば、当てはまる	どちらかといえば、そう当てはまらない+当てはまらない
(38)	5年生までに受けた授業では、自分の考えを発表する機会が与えられていたと思いますか	尼崎市 全国	82.0 86.7	18.0 13.2
(39)	5年生までに受けた授業では、学級の友達との間で話し合う活動をよく行っていたと思いますか	尼崎市 全国	81.4 85.2	18.4 14.7
(40)	5年生までに受けた授業では、学級やグループの中で自分たちで課題を立てて、その解決に向けて情報を集め、話し合いながら整理して、発表するなどの学習活動に取り組んでいたと思いますか	尼崎市 全国	62.8 74.2	37.1 25.7
(41)	5年生までに受けた授業のはじめに目標(めあて・ねらい)が示されていたと思いますか	尼崎市 全国	79.2 86.3	20.6 13.6
(42)	5年生までに受けた授業の最後に学習内容を振り返る活動をよく行っていたと思いますか	尼崎市 全国	68.2 75.3	31.6 24.5
(43)	5年生までに受けた授業で扱うノートには、学習の目標(めあて・ねらい)とまとめを書いていたと思いますか	尼崎市 全国	82.8 87.1	16.8 12.8

質問番号	質問事項		そう思う+どちらかといえば、そう思う	どちらかといえば、そう思わない+そう思わない
(44)	400字詰め原稿用紙2～3枚の感想文や説明文を書くことは難しいと思いますか	尼崎市 全国	63.7 60.1	36.1 39.8
(45)	学校の授業などで、自分の考えを他の人に説明したり、文章に書いたりすることは難しいと思いますか	尼崎市 全国	58.9 55.2	40.8 44.7
(46)	学級の友達との間で話し合う活動を通じて、自分の考えを深めたり、広げたりすることができていると思いますか	尼崎市 全国	58.0 66.9	41.7 33.0

質問番号	質問事項		その場で先生に尋ねる	授業後、先生に尋ねる	友達に尋ねる	家の人に尋ねる	塾の先生に尋ねる	自分で調べる	そのまましておく
(47)	授業の中で分からないことがあったら、どうすることが多いですか	尼崎市 全国	16.6 16.1	9.1 8.7	30.2 30.8	21.6 23.1	4.5 4.3	10.9 11.2	6.4 5.2

質問番号	質問事項		当てはまる+どちらかといえば、当てはまる	どちらかといえば、そう当てはまらない+当てはまらない
(48)	国語の勉強は好きですか	尼崎市 全国	52.4 61.1	47.1 38.7
(49)	国語の勉強は大切だと思いますか	尼崎市 全国	86.4 92.0	13.2 7.9
(50)	国語の授業の内容はよく分かりますか	尼崎市 全国	74.2 82.0	25.6 17.8
(51)	読書は好きですか	尼崎市 全国	71.3 72.8	28.4 27.2
(52)	国語の授業で学習したことは、将来、社会に出たときに役に立つと思いますか	尼崎市 全国	82.3 88.6	17.5 11.3
(53)	国語の授業で目的に応じて資料を読み、自分の考えを話したり、書いたりしていますか	尼崎市 全国	50.9 65.2	48.8 34.6
(54)	国語の授業で意見などを発表するとき、うまく伝わるように話の組み立てを工夫していますか	尼崎市 全国	49.4 61.2	50.3 38.6
(55)	国語の授業で自分の考えを書くとき、考えの理由が分かるように気を付けて書いていますか	尼崎市 全国	64.0 72.7	35.8 27.2
(56)	国語の授業で文章を読むとき、段落や話のまとまりごとに内容を理解しながら読んでいますか	尼崎市 全国	69.2 77.2	30.5 22.7

質問番号	質問事項		最後まで書こうと努力した	解答しなかったり、途中で諦めたりしたものがあつた	全く解答しなかった
(57)	今回の国語の問題について、解答を文章で書く問題がありました。どのように解答しましたか	尼崎市 全国	74.7 77.7	21.5 19.7	2.5 1.9

質問番号	質問事項		当てはまる+どちらかといえば、当てはまる	どちらかといえばそう当てはまらない+当てはまらない
(58)	算数の勉強は好きですか	尼崎市	65.5	34.2
		全国	66.6	33.2
(59)	算数の勉強は大切だと思いますか	尼崎市	89.9	9.8
		全国	93.1	6.8
(60)	算数の授業の内容はよく分かりますか	尼崎市	77.5	22.1
		全国	81.0	18.8
(61)	算数の授業で新しい問題に出合ったとき、それを解いてみたいと思いますか	尼崎市	74.8	24.9
		全国	77.5	22.3
(62)	算数の問題の解き方が分からないときは、諦めずにいろいろな方法を考えますか	尼崎市	75.1	24.6
		全国	79.6	20.2
(63)	算数の授業で学習したことを普段の生活の中で活用できないか考えますか	尼崎市	59.4	40.3
		全国	67.7	32.2
(64)	算数の授業で学習したことは、将来、社会に出たときに役に立つと思いますか	尼崎市	85.2	14.4
		全国	90.3	9.5
(65)	算数の授業で問題を解くとき、もっと簡単に解く方法がないか考えますか	尼崎市	75.7	23.8
		全国	79.1	20.6
(66)	算数の授業で公式やきまりを習うとき、そのわけを理解するようにしていますか	尼崎市	73.3	26.4
		全国	80.6	19.2
(67)	算数の授業で問題の解き方や考え方が分かるようにノートに書いていますか	尼崎市	76.5	22.9
		全国	83.8	16.0

質問番号	質問事項		最後まで書こうと努力した	解答しなかったり、途中で諦めたりしたものがあつた	全く解答しなかった
(68)	今回の算数の問題について、言葉や数、式を使って、わけや求め方などを書く問題がありましたが、どのように解答しましたか	尼崎市	70.4	25.3	2.9
		全国	73.3	24.0	1.9

質問番号	質問事項		当てはまる+どちらかといえば、当てはまる	どちらかといえばそう当てはまらない+当てはまらない
(69)	理科の勉強は好きですか	尼崎市	82.0	17.6
		全国	83.5	16.2
(70)	理科の勉強は大切だと思いますか	尼崎市	83.6	15.8
		全国	86.9	12.8
(71)	理科の授業の内容はよく分かりますか	尼崎市	84.4	15.2
		全国	87.9	11.9
(72)	自然の中で遊んだり自然観察をしたことがありますか	尼崎市	88.2	11.2
		全国	86.9	12.8
(73)	理科の授業で学習したことを普段の生活の中で活用できないか考えますか	尼崎市	61.3	38.2
		全国	69.3	30.4
(74)	理科の授業で学習したことは、将来、社会に出たときに役に立つと思いますか	尼崎市	67.5	32.0
		全国	74.5	25.2
(75)	将来、理科や科学技術に関係する職業に就きたいと思いますか	尼崎市	25.6	73.8
		全国	28.8	70.9
(76)	理科の授業で、自分の考えをまわりの人に説明したり発表したりしていますか	尼崎市	50.1	49.3
		全国	54.9	44.8

質問番号	質問事項		週1回以上	月1回以上	学期に1回以上	ほとんど、全く行わない
(77)	理科の授業では、理科室で観察や実験をどのくらい行いましたか	尼崎市	39.3	45.5	11.5	3.0
		全国	45.8	44.2	7.2	2.3

質問番号	質問事項		当てはまる+どちらかといえば、当てはまる	どちらかといえばそう当てはまらない+当てはまらない
(78)	観察や実験を行うことは好きですか	尼崎市	88.3	11.1
		全国	90.1	9.6
(79)	理科の授業で、自分の予想をもとに観察や実験の計画を立てていますか	尼崎市	67.4	31.9
		全国	75.3	24.4
(80)	理科の授業で、観察や実験の結果から、どのようなことが分かったのか考えていますか	尼崎市	72.7	26.6
		全国	80.4	19.2
(81)	理科の授業で、観察や実験の進め方や考え方が間違っていないかを振り返って考えていますか	尼崎市	57.3	42.0
		全国	67.1	32.5

質問番号	質問事項		最後まで書こうと努力した	解答しなかったり、途中で諦めたりしたものがあつた	全く解答しなかった
(82)	今回の理科の問題について、解答を文章などで書く問題がありました。それらの問題について、どのように解答しましたか	尼崎市	72.6	22.7	2.5
		全国	76.1	20.7	1.8

質問番号	質問事項		時間が余った+ちょうどよかった	やや足りなかった+全く足りなかった
(83)	調査問題の解答時間は十分でしたか(国語A)	尼崎市	79.6	19.7
		全国	83.3	16.1
(84)	調査問題の解答時間は十分でしたか(国語B)	尼崎市	62.8	36.2
		全国	67.6	31.9
(85)	調査問題の解答時間は十分でしたか(算数A)	尼崎市	82.6	16.4
		全国	84.6	14.8
(86)	調査問題の解答時間は十分でしたか(算数B)	尼崎市	62.0	37.2
		全国	63.7	35.8
(87)	調査問題の解答時間は十分でしたか(理科)	尼崎市	75.5	23.6
		全国	79.6	19.8

[巻末資料2]

平成27年度全国学力・学習状況調査 生徒質問紙 回答結果集計(3年 3,115人)

質問番号	質問事項		している+どちらかといえばしている	あまりしていない+全くしていない
(1)	朝食を毎日食べていますか	尼崎市	91.2	8.9
		全国	93.5	6.6
(2)	毎日、同じくらいの時刻に寝ていますか	尼崎市	71.0	28.9
		全国	75.2	24.7
(3)	毎日、同じくらいの時刻に起きていますか	尼崎市	91.2	8.6
		全国	92.1	7.8

質問番号	質問事項		している+どちらかといえばしている	あまりしていない+全くしていない
(4)	ものごとを最後までやり遂げて、うれしかったことがありますか	尼崎市	93.3	6.7
		全国	94.2	5.8
(5)	難しいことでも、失敗を恐れないで挑戦していますか	尼崎市	62.1	37.9
		全国	68.8	31.2
(6)	自分には、よいところがあると思いますか	尼崎市	64.6	35.3
		全国	68.1	31.8
(7)	友達の前で自分の考えや意見を発表することは得意ですか	尼崎市	47.4	52.5
		全国	49.6	50.3
(8)	友達と話し合うとき、友達の話や意見を最後まで聞くことができますか	尼崎市	91.0	8.9
		全国	93.0	6.9
(9)	将来の夢や目標を持っていますか	尼崎市	68.1	31.7
		全国	71.7	28.1

質問番号	質問事項		2時間以上	1～2時間	1時間より少ない	全く見たり、聞いたりしない
(10)	普段(月～金曜日)、1日当たりどれくらいの時間、テレビやビデオ・DVDを見たり、聞いたりしますか(勉強のためのテレビやビデオ・DVDを見る時間、テレビゲームをする時間は除く)	尼崎市	64.0	22.2	11.5	2.2
		全国	55.7	27.6	14.6	2.0
(11)	普段(月～金曜日)、1日当たりどれくらいの時間、テレビゲーム(コンピュータゲーム、携帯式のゲーム、携帯電話やスマートフォンを使ったゲームも含む)をしますか	尼崎市	42.3	19.6	23.1	14.8
		全国	36.3	21.5	25.8	16.2

質問番号	質問事項		2時間以上	1～2時間	30分～1時間	30分より少ない	持っていない
(12)	普段(月～金曜日)、1日当たりどれくらいの時間、携帯電話やスマートフォンで通話やメール、インターネットをしますか(携帯電話やスマートフォンを使ってゲームをする時間は除く)	尼崎市	40.9	16.8	13.0	15.9	13.4
		全国	31.3	16.3	14.2	16.5	21.4

質問番号	質問事項		2時間以上	1～2時間	30分～1時間	30分より少ない	全くしない
(13)	学校の授業時間以外に、普段(月～金曜日)、1日当たりどれくらいの時間、勉強をしますか(学習塾で勉強している時間や家庭教師に教わっている時間も含む)	尼崎市	25.9	32.5	17.6	12.9	11.1
		全国	35.7	33.3	17.0	8.6	5.3

質問番号	質問事項		3時間以上	2～3時間	1～2時間	1時間より少ない	全くしない
(14)	土曜日や日曜日など学校が休みの日に、1日当たりどれくらいの時間、勉強をしますか(学習塾で勉強している時間や家庭教師に教わっている時間も含む)	尼崎市	8.4	13.8	24.4	31.1	22.3
		全国	17.7	24.0	27.0	20.6	10.6

質問番号	質問事項		通っていない	学校より進んだ内容()	学校でよくわからなかった内容()	両方	のどちらでもない
(15)	学習塾(家庭教師を含む)で勉強をしていますか	尼崎市	35.7	22.0	8.5	27.4	6.2
		全国	38.9	19.7	8.7	27.3	5.2

質問番号	質問事項		1時間以上	30分～1時間	30分より少ない	全くしない
(16)	学校の授業時間以外に、普段(月～金曜日)、1日当たりどれくらいの時間、読書をしますか(教科書や参考書、漫画や雑誌は除く)	尼崎市	10.5	9.1	24.1	56.2
		全国	15.0	15.6	34.3	35.0

質問番号	質問事項		週4回以上	週に1～3回	月に1～3回	年に数回	ほとんど、全く行かない
(17)	昼休みや放課後、学校が休みの日に、本(教科書や参考書、漫画や雑誌は除く)を読んだり、借りたりするために、学校図書館・学校図書室や地域の図書館にどれくらい行きますか	尼崎市	1.1	3.0	5.5	17.6	72.6
		全国	2.2	6.0	11.4	23.1	57.0

質問番号	質問事項		あてはまる+どちらかといえばあてはまる	あまりあてはまらない+全くあてはまらない
(18)	家の人(兄弟姉妹を除く)と学校での出来事について話をしますか	尼崎市 全国	75.0 73.7	25.0 26.3
(19)	家の人(兄弟姉妹を除く)は、授業参観や運動会などの学校の行事に来ますか	尼崎市 全国	80.1 83.4	19.5 16.2

質問番号	質問事項		している+どちらかといえばしている	あまりしていない+全くしていない
(20)	家で、自分で計画を立てて勉強をしていますか	尼崎市 全国	42.7 48.8	57.3 51.1
(21)	家で、学校の宿題をしていますか	尼崎市 全国	88.0 89.3	12.0 10.5
(22)	家で、学校の授業の予習をしていますか	尼崎市 全国	26.8 35.3	73.1 64.5
(23)	家で、学校の授業の復習をしていますか	尼崎市 全国	37.0 52.0	62.9 47.9

質問番号	質問事項		そう思う+どちらかといえば、そう思う	どちらかといえば、そう思わない+そう思わない
(24)	学校に行くのは楽しいと思いますか	尼崎市 全国	79.1 82.1	20.9 17.8
(25)	あなたの学級では、学級会などの時間に友達同士で話し合って学級のきまりなどを決めていると思いますか	尼崎市 全国	66.0 78.3	33.7 21.5

質問番号	質問事項		当てはまる+どちらかといえば、当てはまる	どちらかといえば、そう当てはまらない+当てはまらない
(26)	学級みんなで協力して何かをやり遂げ、うれしかったことがありますか	尼崎市 全国	79.3 84.2	19.6 14.6

質問番号	質問事項		当てはまる+どちらかといえば、当てはまる	どちらかといえば、そう当てはまらない+当てはまらない
(27)	今住んでいる地域の行事に参加していますか	尼崎市 全国	22.3 44.8	77.6 55.1
(28)	地域や社会で起こっている問題や出来事に関心がありますか	尼崎市 全国	45.2 55.9	54.6 44.0
(29)	地域や社会をよくするために何をすべきかを考えることがありますか	尼崎市 全国	22.8 32.9	77.1 67.0
(30)	新聞を読んでいますか	尼崎市 全国	13.5 18.8	86.2 80.9
(31)	テレビのニュース番組やインターネットのニュースを見ますか(携帯電話やスマートフォンを使ってインターネットのニュースを見る場合も含む)	尼崎市 全国	81.6 83.9	17.8 15.5

質問番号	質問事項		当てはまる+どちらかといえば、当てはまる	どちらかといえば、そう当てはまらない+当てはまらない
(32)	学校の規則を守っていますか	尼崎市 全国	94.3 94.4	5.6 5.5
(33)	人の気持ちが分かる人間になりたいと思いますか	尼崎市 全国	93.6 94.9	6.3 5.0
(34)	いじめは、どんな理由があってもいけないことだと思いますか	尼崎市 全国	93.4 93.7	6.5 6.2
(35)	人の役に立つ人間になりたいと思いますか	尼崎市 全国	91.4 93.7	8.4 6.2

質問番号	質問事項		当てはまる+どちらかといえば、当てはまる	どちらかといえば、そう当てはまらない+当てはまらない
(36)	「総合的な学習の時間」の授業で学習したことは、普段の生活や社会に出たときに役に立つと思いますか	尼崎市 全国	63.2 74.6	36.6 25.2
(37)	「総合的な学習の時間」では、自分で課題を立てて情報を集め整理して、調べたことを発表するなどの学習活動に取り組んでいますか	尼崎市 全国	29.4 58.0	70.4 41.6

質問番号	質問事項		当てはまる+どちらかといえば、当てはまる	どちらかといえば、そう当てはまらない+当てはまらない
(38)	1、2年生のときに受けた授業では、自分の考えを発表する機会が与えられていたと思いますか	尼崎市 全国	84.1 85.9	15.8 14.0
(39)	1、2年生のときに受けた授業では、生徒の間で話し合う活動をよく行っていたと思いますか	尼崎市 全国	60.4 78.2	39.5 21.8
(40)	1、2年生のときに受けた授業では、学級やグループの中で自分たちで課題を立てて、その解決に向けて情報を集め、話し合いながら整理して、発表するなどの学習活動に取り組んでいたと思いますか	尼崎市 全国	41.8 65.7	58.0 34.2
(41)	1、2年生のときに受けた授業のはじめに、目標(めあて・ねらい)が示されていたと思いますか	尼崎市 全国	67.3 79.7	32.5 20.3
(42)	1、2年生のときに受けた授業の最後に、学習内容を振り返る活動をよく行っていたと思いますか	尼崎市 全国	39.6 59.3	60.1 40.5
(43)	1、2年生のときに受けた授業で扱うノートには、学習の目標(めあて・ねらい)とまとめを書いていたと思いますか	尼崎市 全国	62.2 73.7	37.3 26.0

質問番号	質問事項		そう思う+どちらかといえば、そう思う	どちらかといえば、そう思わない+そう思わない
(44)	400字詰め原稿用紙2～3枚の感想文や説明文を書くことは難しいと思いますか	尼崎市 全国	68.8 64.4	31.2 35.6
(45)	学校の授業などで、自分の考えを他の人に説明したり、文章に書いたりすることは難しいと思いますか	尼崎市 全国	68.7 64.4	31.1 35.5
(46)	生徒の間で話し合う活動を通じて、自分の考えを深めたり、広げたりすることができていると思いますか	尼崎市 全国	50.1 62.9	49.6 36.8

質問番号	質問事項		その場で先生に尋ねる	授業後、先生に尋ねる	友達に尋ねる	家の人に尋ねる	塾の先生に尋ねる	自分で調べる	そのまましておく
(47)	授業の中で分からないことがあったら、どうすることが多いですか	尼崎市 全国	12.6 10.6	10.2 10.3	28.4 35.9	5.5 5.7	18.2 15.1	12.1 12.3	8.0 7.0

質問番号	質問事項		当てはまる+どちらかといえば、当てはまる	どちらかといえば、そう当てはまらない+当てはまらない
(48)	国語の勉強は好きですか	尼崎市 全国	60.5 60.5	39.4 39.4
(49)	国語の勉強は大切だと思いますか	尼崎市 全国	86.6 89.9	13.3 10.0
(50)	国語の授業の内容はよく分かりますか	尼崎市 全国	73.4 74.3	26.4 25.6
(51)	読書は好きですか	尼崎市 全国	53.6 67.9	46.3 31.8
(52)	国語の授業で学習したことは、将来、社会に出たときに役に立つと思いますか	尼崎市 全国	78.2 84.2	21.6 15.6
(53)	国語の授業で目的に応じて資料を読み、自分の考えを話したり、書いたりしていますか	尼崎市 全国	43.5 59.2	56.3 40.7
(54)	国語の授業で意見などを発表するとき、うまく伝わるように話の組み立てを工夫していますか	尼崎市 全国	38.1 54.0	61.7 45.8
(55)	国語の授業で自分の考えを書くとき、考えの理由が分かるように気を付けて書いていますか	尼崎市 全国	52.3 65.7	47.5 34.1
(56)	国語の授業で文章を読むとき、段落や話のまとめごとに内容を理解しながら読んでいますか	尼崎市 全国	64.7 70.6	35.1 29.2

質問番号	質問事項		最後まで書こうと努力した	解答しなかったり、途中で諦めたりしたものがあった	全く解答しなかった
(57)	今回の国語の問題について、解答を文章で書く問題がありましたか、どのように解答しましたか	尼崎市 全国	75.1 76.4	19.9 19.5	4.1 3.4

質問番号	質問事項		当てはまる+どちらかといえば、当てはまる	どちらかといえばそう当てはまらない+当てはまらない
(58)	数学の勉強は好きですか	尼崎市 全国	51.3 56.0	48.5 43.8
(59)	数学の勉強は大切だと思いますか	尼崎市 全国	76.4 82.6	23.2 17.2
(60)	数学の授業の内容はよく分かりますか	尼崎市 全国	66.5 71.6	33.1 28.3
(61)	数学ができるようになりたいと思いますか	尼崎市 全国	89.5 91.5	9.9 8.2
(62)	数学の問題の解き方が分からないときは、諦めずにいろいろな方法を考えますか	尼崎市 全国	65.7 69.8	33.9 30.0
(63)	数学の授業で学習したことを普段の生活の中で活用できないか考えますか	尼崎市 全国	30.7 40.9	68.8 58.9
(64)	数学の授業で学習したことは、将来、社会に出たときに役に立つと思いますか	尼崎市 全国	62.9 72.5	36.4 27.3
(65)	数学の授業で問題を解くとき、もっと簡単に解く方法がないか考えますか	尼崎市 全国	63.0 67.5	36.6 32.3
(66)	数学の授業で公式やきまりを習うとき、その根拠を理解するようにしていますか	尼崎市 全国	61.7 70.1	37.9 29.6
(67)	数学の授業で問題の解き方や考え方が分かるようにノートに書いていますか	尼崎市 全国	75.2 80.6	24.3 19.1

質問番号	質問事項		最後まで書こうと努力した	解答しなかったり、途中で諦めたりしたものがあつた	全く解答しなかった
(68)	今回の数学の問題について、解答を言葉や数、式を使って説明する問題がありましたが、最後まで解答を書こうと努力しましたか	尼崎市 全国	49.9 51.3	42.3 42.2	7.1 6.1

質問番号	質問事項		当てはまる+どちらかといえば、当てはまる	どちらかといえばそう当てはまらない+当てはまらない
(69)	理科の勉強は好きですか	尼崎市 全国	57.9 61.9	41.6 37.8
(70)	理科の勉強は大切だと思いますか	尼崎市 全国	63.8 69.3	35.7 30.3
(71)	理科の授業の内容はよく分かりますか	尼崎市 全国	62.7 66.8	36.7 32.9
(72)	自然の中で遊んだことや自然観察をしたことがありますか	尼崎市 全国	68.2 75.5	31.3 24.1
(73)	理科の授業で学習したことを普段の生活の中で活用できないか考えますか	尼崎市 全国	34.9 46.9	64.5 52.8
(74)	理科の授業で学習したことは、将来、社会に出たときに役に立つと思いますか	尼崎市 全国	46.1 54.3	53.4 45.3
(75)	将来、理科や科学技術に関係する職業に就きたいと思いますか	尼崎市 全国	20.2 22.9	79.1 76.7
(76)	理科の授業で、自分の考えや考察をまわりの人に説明したり発表したりしていますか	尼崎市 全国	25.6 38.4	73.7 61.2

質問番号	質問事項		週1回以上	月1回以上	学期に1回以上	ほとんど、全く行わない
(77)	理科の授業では、理科室で観察や実験をどのくらい行いましたか	尼崎市 全国	14.5 39.2	46.8 44.7	30.4 11.5	7.1 4.0

質問番号	質問事項		当てはまる+どちらかといえば、当てはまる	どちらかといえばそう当てはまらない+当てはまらない
(78)	観察や実験を行うことは好きですか	尼崎市 全国	77.9 80.1	21.3 19.4
(79)	理科の授業で、自分の予想をもとに観察や実験の計画を立てていますか	尼崎市 全国	39.6 55.0	59.6 44.6
(80)	理科の授業で、観察や実験の結果をもとに考察していますか	尼崎市 全国	55.7 67.2	43.3 32.3
(81)	理科の授業で、観察や実験の進め方や考え方が間違っていないかを振り返って考えていますか	尼崎市 全国	39.6 55.0	59.4 44.5

質問番号	質問事項		最後まで書こうと努力した	解答しなかったり、途中で諦めたりしたものがあつた	全く解答しなかった
(82)	今回の理科の問題について、解答を文章などで書く問題がありましたが、最後まで解答を書こうと努力しましたか	尼崎市 全国	49.8 51.8	40.4 40.2	8.3 6.7

質問番号	質問事項		時間が余った+ちょうどよかった	やや足りなかった+全く足りなかった
(83)	調査問題の解答時間は十分でしたか(国語A)	尼崎市 全国	92.5 94.4	6.3 5.1
(84)	調査問題の解答時間は十分でしたか(国語B)	尼崎市 全国	81.6 86.0	17.2 13.5
(85)	調査問題の解答時間は十分でしたか(数学A)	尼崎市 全国	89.6 90.6	9.2 8.8
(86)	調査問題の解答時間は十分でしたか(数学B)	尼崎市 全国	74.0 76.6	24.8 22.9
(87)	調査問題の解答時間は十分でしたか(理科)	尼崎市 全国	83.2 85.3	15.6 14.2